



**PRÓ-REITORIA DE ADMINISTRAÇÃO – PROAD  
COORDENADORIA DE CONTABILIDADE – CCON**

**PRESTAÇÃO DE CONTAS – EXERCÍCIO 2012**

Equipe:

Ieda Frasson – Coordenadora de Contabilidade

Márcio Studart Nogueira – Contador da Fazenda Estadual

Leandro Augusto Sampaio – Contador

Fernando Bressan Zanette – Técnico em Contabilidade

## SUMÁRIO

1. Introdução .....	04
2. Demonstrativo da Receita Orçada x Realizada .....	05
3. Demonstrativo do Detalhamento da Receita Realizada .....	06
4. Evolução das Receitas .....	07
5. Demonstrativo da Despesa Orçada x Executada .....	08
6. Demonstrativo do Detalhamento da Despesa Executada .....	09
7. Evolução das Receitas Arrecadadas e das Despesas Executadas.....	11
8. Demonstrativo da Receita Arrecada x Despesa Executada .....	12
9. Demonstrativo da Movimentação Orçamentária por Programas e Ações .....	13
10. Demonstrativo dos Restos a Pagar .....	15
11. Demonstrativo de Disponibilidade de Caixa .....	16
12. Demonstrativo dos Ativos e Passivos .....	17

## 1. Introdução

O presente documento, elaborado pela Coordenadoria de Contabilidade, apresenta a Prestação de Contas Anual da Fundação Universidade do Estado de Santa Catarina – UDESC referente ao exercício de 2012.

Conforme disposto no Artigo 28 do Estatuto da UDESC, compete ao Reitor “submeter ao Conselho Universitário e, após, ao Conselho Curador, a prestação de contas anual da Universidade”.

O Artigo 271 do Regimento Geral determina, por sua vez, que “A Reitoria apresentará, até março do ano subsequente, ao CONSUNI, o Balanço Geral da UDESC com as contas de sua gestão, devidamente apreciado pelo Conselho Curador”.

No que se refere ao CONSAD, o Artigo 24 do Estatuto dispõe que compete ao referido Conselho “apreciar o relatório de execução orçamentária”.

Outrossim, o Regimento Geral da UDESC termina, em seu Artigo 23, que a Pró-Reitoria de Administração tem, como uma das atribuições, “organizar e manter atualizados os balancetes e toda movimentação orçamentária e financeira da UDESC, disponibilizando, mensalmente, publicamente, os dados por meios eletrônicos”.

De forma inovadora, a partir do mês de outubro de 2012, a Coordenadoria de Contabilidade passou a disponibilizar na página da UDESC relatórios contábeis elaborados com base nos dados extraídos dos balancetes mensais e demais demonstrativos contábeis.

A elaboração e publicação dos relatórios contábeis representa um importante instrumento gerencial que auxilia os gestores na tomada de decisão e no processo de gestão, planejamento, execução e controle.

Os relatórios disponibilizados no link Transparência UDESC – Demonstrativos Contábeis ([www.UDESC.br/?id=790](http://www.UDESC.br/?id=790)), são os seguintes:

- Execução Orçamentária Financeira (Receitas do exercício),
- Execução Orçamentária Financeira (Despesas do exercício),
- Participação das despesas expressivas realizadas no exercício,
- Despesas realizadas com maior variação,
- Acompanhamento da execução orçamentária por programas e subações,
- Gráficos de acompanhamento das receitas e despesas.

Diante do exposto, apresentamos a seguir relatório referente prestação de contas anual da UDESC- exercício de 2012, a ser submetido ao CONSUNI em reunião agendada para o dia 19 de março do corrente ano, bem como ao Conselho Curador, em reunião agendada para o dia 26 de março de 2013.

## 2. Demonstrativo da Receita Orçada X Realizada

Em R\$ mil

Recursos	Orçado (a)	Realizado (b)	(b-a)	% ( b/a)
<b>Receitas Próprias</b>	<b>1.496.347</b>	<b>3.227.027</b>	<b>1.730.680</b>	<b>116%</b>
Receita Patrimonial (Alugueis, Valores Mobiliários)	389.590	520.944	131.354	34%
Receita de Serviços (Inscrição em Vestibular e Concursos, Consultorias)	1.070.339	2.536.049	1.465.710	137%
Outras Receitas Correntes (Multas e Juros, Restituições, Rec. Diversas)	36.418	170.033	133.615	367%
<b>Transferência Correntes</b>	<b>1.999.047</b>	<b>4.688.756</b>	<b>2.689.709</b>	<b>135%</b>
Convênios União e Instituições Privadas	1.999.047	4.688.756	2.689.709	135%
<b>Transferência Financeira Recebida</b>	<b>263.420.346</b>	<b>243.173.458</b>	<b>-20.246.888</b>	<b>-8%</b>
Repasso do Tesouro do Estado	250.158.348	231.931.640	-18.226.708	-7%
Repasso do Fundo de Desenvolvimento Social	7.305.648	7.394.301	88.653	1%
Repasso Recebido do Fundo Estadual de Incentivo a Cultura, Turismo e Esporte	5.956.350	3.847.516	-2.108.834	-35%
<b>Total das Receitas</b>	<b>266.915.740</b>	<b>251.089.240</b>	<b>-15.826.500</b>	<b>-6%</b>

Notas Explicativas:

(b-a) = Demonstra a diferença entre a receita realizada e a receita orçada prevista na LOA.

% (b/a) = Demonstra o percentual de execução das receitas em relação ao orçamento previsto na LOA.

A tabela apresentada demonstra um comparativo entre a receita estimada na Lei Orçamentária Anual (LOA) e a receita realizada no exercício de 2012.

As receitas efetivamente arrecadadas dos grupos receitas próprias e transferências correntes (convênios) apresentaram um substancial crescimento em relação à sua previsão inicial, respectivamente na ordem de 116% e 135%.

Entretanto, com relação às transferências financeiras, destaca-se aqui uma redução expressiva do repasse do Tesouro. Em termos financeiros, representou uma queda de 18 milhões em relação ao valor estimado no orçamento.

É oportuno destacar que o repasse do Tesouro do Estado, calculado sobre o valor da Receita Líquida Disponível de Impostos do Estado, é a principal fonte de recursos para manutenção das atividades da UDESC, representando 92% do total dos recursos no exercício de 2012.

### 3. Demonstrativo do Detalhamento da Receita Realizada

Em R\$ mil

Especificação	2012	% Total	2011	% Total	Variação % (2012/2011)
<b>Receitas Próprias</b>	<b>3.227.027</b>	<b>1,28%</b>	<b>2.803.859</b>	<b>1,18%</b>	<b>15%</b>
Alugueis de Sala	67.056	0,03%	64.525	0,03%	4%
Aluguel Restaurante/Lanchonete	121.602	0,05%	103.600	0,04%	17%
Consultoria Técnica	168.565	0,07%	88.179	0,04%	91%
Multas e Juros Previstos em Contrato	1.572	0,00%	35.574	0,01%	-96%
Remuneração Depósitos Bancário	319.419	0,13%	298.816	0,13%	7%
Serviços de Inscrição em Concursos Públicos	238.766	0,09%	109.842	0,05%	117%
Serviços de Inscrição Vestibular	1.677.340	0,67%	1.550.945	0,65%	8%
Serviços Educacionais Taxas e Emolumentos	454.203	0,18%	398.952	0,17%	14%
Indenizações e Restituições	87.999	0,03%	131.794	0,06%	-33%
Outras Receitas	90.505	0,04%	21.633	0,01%	318%
<b>Transferência Correntes</b>	<b>4.688.756</b>	<b>1,86%</b>	<b>3.776.557</b>	<b>1,58%</b>	<b>24%</b>
Convênios União/Municípios	4.620.657	1,84%	3.716.678	1,56%	24%
Convênios de Instituições Privadas	68.099	0,03%	59.879	0,03%	14%
<b>Transferência Financeira Recebida</b>	<b>243.605.042</b>	<b>96,85%</b>	<b>231.895.261</b>	<b>97,24%</b>	<b>5%</b>
Repasso do Tesouro do Estado	231.931.640	92,21%	221.345.096	92,82%	5%
Repasso do Fundo de Desenvolvimento Social	7.394.301	2,94%	6.122.307	2,57%	21%
Repasso do Fundo Estadual de Incentivo a Cultura, Turismo e Esporte	3.847.516	1,53%	4.427.858	1,86%	-13%
Receita do Fundo de Apoio à Manutenção e ao Desenvolvimento da Educação Superior	431.585	0,17%	3.268.648	1,37%	-87%
<b>Total das Receitas</b>	<b>251.520.825</b>	<b>100,00%</b>	<b>238.475.677</b>	<b>100%</b>	<b>5%</b>

Notas Explicativas:

O valor total constante do Demonstrativo do Detalhamento das Receitas Realizadas referente ao ano de 2012 (R\$ 251.520,825,00) difere do valor total constante no Demonstrativo da Receita Orçada x Realizada (R\$ 251.089.240,00), uma vez que os recursos oriundos do Fundo de Apoio à Manutenção e ao Desenvolvimento da Educação Superior referem-se a recursos recebidos por descentralização, não estando, portanto, previstos na LOA.

Com base nas informações apresentadas no detalhamento das receitas do período de 2012 e 2011, verifica-se um acréscimo de 15% das receitas próprias. Em termos de variação percentual, o serviço de consultoria técnica e os serviços de inscrição em concurso público foram os que mais contribuíram para tal incremento.

Em relação às transferências correntes, a receita de convênios com instituições públicas apresentou um aumento significativo comparado com o exercício anterior, na ordem de 24%.

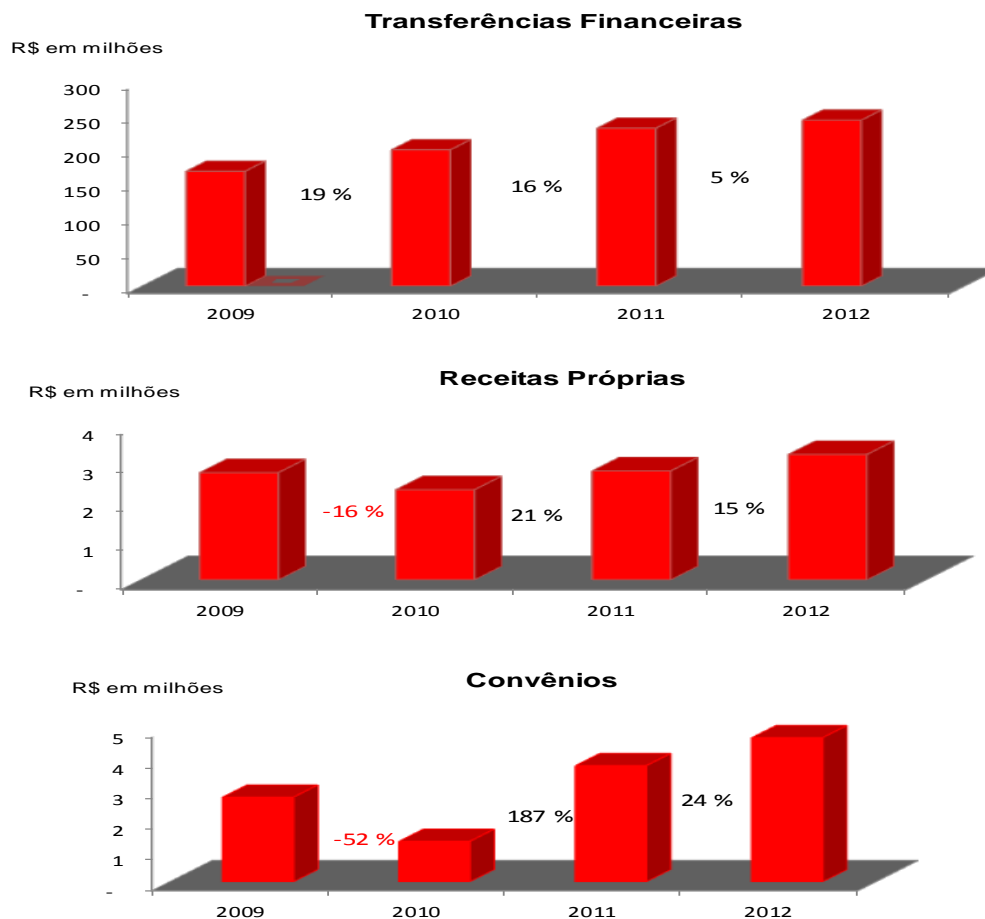
No que tange à transferência financeira recebida, o repasse do Tesouro, em termos percentuais, apresentou um aumento em torno de 5% em relação a 2011.

Registra-se também uma queda relevante do repasse do Fundo de Apoio à Manutenção e ao Desenvolvimento da Educação Superior, em torno de 87%, em relação a 2011.

Este Fundo foi instituído em 2008, através da Lei Complementar nº 407/2008, cujo Art. 6º estabelece que na distribuição dos recursos oriundos do Fundo, 10% devem ser destinados à UDESC, para implantação ou ampliação de campi no interior do Estado.

Entretanto, conforme consulta efetuada no site [www.transparencia.sc.gov.br](http://www.transparencia.sc.gov.br), verifica-se que o Fundo arrecadou no exercício de 2012 o valor de R\$ 51 milhões, sendo que do valor de R\$ 5,1 milhões devidos à UDESC, foi repassado somente o valor de R\$ 430 mil, representando menos de 1% do montante total.

#### **4.Evolução das Receitas** **(2009 - 2012)**



Este gráfico demonstra a evolução dos recursos da UDESC no último quadriênio.

Conforme citado anteriormente, as transferências financeiras, representadas pelo repasse do Tesouro e dos Fundos, apresentaram uma elevação de apenas 5% em relação ao exercício de 2011, não mantendo o crescimento significativo dos anos anteriores, superiores a 15%.

Com relação às receitas próprias e aos recursos de convênios, registra-se acréscimo nos últimos dois anos em comparação com o exercício financeiro imediatamente anterior.

Porém, em que pese este acréscimo, as receitas próprias e de convênios ainda são pouco representativas em relação ao total, significando apenas 3% dos recursos recebidos em 2012.

## 5. Demonstrativo da Despesa Orçada X Despesa Executada

Em R\$ mil

Grupo de Natureza	Dotação Inicial (a)	Dotação Atualizada (b)	% (b/a)	Executado (c)	% (c/a)	% (c/b)
<b>Pessoal e Encargos Sociais</b>	169.200.000	197.872.260	17%	191.838.423	113%	97%
<b>Despesas de custeio</b>	62.829.190	58.126.714	-7%	50.719.714	81%	87%
<b>Investimentos</b>	34.886.550	16.946.009	-51%	13.091.804	38%	77%
<b>Total</b>	266.915.740	272.944.983	2%	255.649.941	96%	94%

Notas Explicativas:

% (b/a) = Demonstra o percentual de alteração do Orçamento em relação às despesas fixadas inicialmente na LOA.

% (c/a) = Demonstra o percentual de execução das despesas em relação ao Orçamento previsto na LOA.

% (c/b) = Demonstra o percentual de execução das despesas em relação ao Orçamento atualizado.

O quadro demonstra um comparativo entre as despesas fixadas na Lei Orçamentária Anual (LOA) e as despesas executadas no exercício de 2012.

Durante o exercício de 2012, além do total de R\$ 267 milhões de despesas fixadas pela UDESC, houve ampliação de 6 milhões, advindos de abertura de créditos adicionais, totalizando o valor de R\$ 273 milhões de despesas fixadas. Deste total, foram executados R\$ 256 milhões, o que representa a execução de 94% do total de despesas fixadas no exercício de 2012.

Em relação ao grupo pessoal e encargos sociais, destaca-se que a execução desta despesa ficou além da previsão inicial (113%). Para cumprimento das obrigações oriundas deste grupo de despesa, identifica-se que foram remanejados recursos inicialmente destinados ao pagamento de despesas de custeio e investimentos.

No que se refere às despesas de custeio, houve uma realização de aproximadamente 81% em relação ao previsto na LOA.

No tocante ao grupo de despesa investimentos, verifica-se uma redução significativa de 51% em relação ao orçamento inicial. Apesar da redução da dotação durante o ano, identifica-se que a execução das despesas deste grupo foi de 77% do orçamento atualizado.

Analisando-se os dados referentes à execução das despesas da UDESC no exercício de 2012, conclui-se que grande parte dos recursos está comprometida com o grupo pessoal e encargos sociais, fato que gera significativo impacto na execução das despesas relativas a custeio e investimentos.

## 6. Demonstrativo do Detalhamento das Despesas Executadas

Em R\$ mil

Grupo de Natureza	2012	% Total	2011	% Total	Varição % (2012/2011)
<b>Pessoal e Encargos Sociais</b>	<b>191.838.423</b>	<b>75,04%</b>	<b>165.448.022</b>	<b>67,32%</b>	<b>16%</b>
Efetivos (técnicos e professores)	142.228.287	55,63%	120.954.103	49,21%	18%
Professores Substitutos	17.527.985	6,86%	15.584.715	6,34%	12%
Obrigações Patronais (INSS, IPREV e PASEP)	30.499.229	11,93%	28.909.204	11,76%	6%
Indenizações e Restituições Trabalhistas	83.780	0,03%	0	0,00%	100%
Despesas de Exercícios Anteriores	1.499.141	0,59%	2.034.999	0,83%	-26%
<b>Despesas de Custeio</b>	<b>50.719.714</b>	<b>19,84%</b>	<b>53.828.928</b>	<b>21,90%</b>	<b>-6%</b>
Auxílio Financeiro aos Estudantes	1.614.544	0,63%	1.374.977	0,56%	17%
Auxílio-Alimentação em Pecúnia	6.306.987	2,47%	6.348.415	2,58%	-1%
Conferências, Palestras, Cursos e Seminários	320.726	0,13%	239.258	0,10%	34%
Diárias no País/Exterior	1.402.091	0,55%	1.550.213	0,63%	-10%
Festividades, Homenagens e Recepção	534.866	0,21%	395.351	0,16%	35%
Hospedagens	184.662	0,07%	205.489	0,08%	-10%
Limpeza e Conservação	4.727.402	1,85%	4.876.333	1,98%	-3%
Locação de Imóvel	1.171.243	0,46%	1.026.535	0,42%	14%
Material de Consumo	3.663.686	1,43%	6.147.529	2,50%	-40%
Manutenção, Conserv. Máq. e Equip. e Veículos	851.926	0,33%	643.420	0,26%	32%
Combustíveis e Lubrificantes Automotivos	427.283	0,17%	497.065	0,20%	-14%
Bolsistas/Estagiários	7.037.798	2,75%	5.969.398	2,43%	18%
Passagens aéreas	1.435.308	0,56%	1.395.365	0,57%	3%
Reforma, Manutenção e Conserv. Bens Imóveis	2.760.241	1,08%	1.739.630	0,71%	59%
Serviços Cópias e Reprodução Documentos	201.203	0,08%	307.641	0,13%	-35%
Sentenças Judiciais	1.234.243	0,48%	3.164.081	1,29%	-61%
Serviços de Água e Esgoto	378.142	0,15%	317.362	0,13%	19%
Serviços de Apoio ao Ensino	460.984	0,18%	386.869	0,16%	19%
Serviços de Comunicação em Geral	329.736	0,13%	403.122	0,16%	-18%
Serviços de Energia Elétrica	1.871.871	0,73%	1.760.956	0,72%	6%
Serviços de Processamento de Dados	943.615	0,37%	720.926	0,29%	31%
Serviços de Telecomunicação	320.312	0,13%	343.917	0,14%	-7%
Serviços de Transporte Escolar	612.439	0,24%	928.384	0,38%	-34%
Serviços Gráficos	411.042	0,16%	619.024	0,25%	-34%
Vigilância	5.166.942	2,02%	4.851.415	1,97%	7%
Despesas de Exercícios Anteriores	282.498	0,11%	1.072.198	0,44%	-74%
Outros despesas de custeio	6.067.925	2,37%	6.544.058	2,66%	-7%
<b>Investimentos</b>	<b>13.091.804</b>	<b>5,12%</b>	<b>26.493.998</b>	<b>10,78%</b>	<b>-51%</b>
Aquisição de Softwares de Aplicação	377.120	0,15%	0	0,00%	100%
Aquisição de Imóveis	0	0,00%	6.087.661	2,48%	-100%
Coleção e Materias Bibliográficos	552.563	0,22%	861.548	0,35%	-36%
Veículos Diversos	0	0,00%	362.796	0,15%	-100%
Equipamentos e Material Permanente	4.719.261	1,85%	14.096.660	5,74%	-67%
Obras e Instalações	7.312.106	2,86%	4.922.031	2,00%	49%
Despesas de Exercícios Anteriores	130.754	0,05%	163.302	0,07%	-20%
<b>Total das Despesas</b>	<b>255.649.941</b>	<b>100,00%</b>	<b>245.770.949</b>	<b>100,00%</b>	<b>4%</b>





O quadro apresenta as principais contas que compõem os três grandes grupos de despesa, que são: pessoal e encargos sociais, despesas de custeio e investimentos, no qual podem ser observadas as contas que tiveram maior expressividade na execução das despesas orçamentárias, no comparativo dos anos de 2012 e 2011.

Analisando-se os valores totais dos grandes grupos de despesas, verifica-se uma elevação de 16% no ano de 2012 em relação a 2011, no grupo pessoal e encargos sociais, tanto no que se refere aos servidores efetivos quanto aos professores substitutos.

Por outro lado, ao passo que houve elevação na execução de despesas de pessoal e encargos sociais, cabe evidenciar a redução nos outros grupos de despesas, especificamente 6% de despesas de custeio e 51% de investimentos.

Em relação à análise individual de cada uma das contas, verifica-se a redução de 40% de despesas de material de consumo, o que representa uma redução de 2,5 milhões de recursos aplicados neste elemento de despesa.

Observa-se, também, o aumento de 17% das despesas relacionadas a bolsistas, estagiários e auxílio financeiro aos estudantes, representando, em termos de valores, um acréscimo de R\$ 1,3 milhões de recursos destinados a estas despesas.

Em se tratando das despesas de reforma, manutenção e conservação de bens imóveis e manutenção e conservação de máquinas, equipamentos e veículos, identifica-se o aumento, respectivamente, de 59% e 32% em relação ao exercício de 2011.

Um aspecto positivo a ser destacado na análise das contas refere-se à redução de 61% no pagamento de despesas relativas a sentenças judiciais, o que significa que a UDESC reduziu em R\$ 1,9 milhões o valor de pagamentos efetuados nestas despesas.

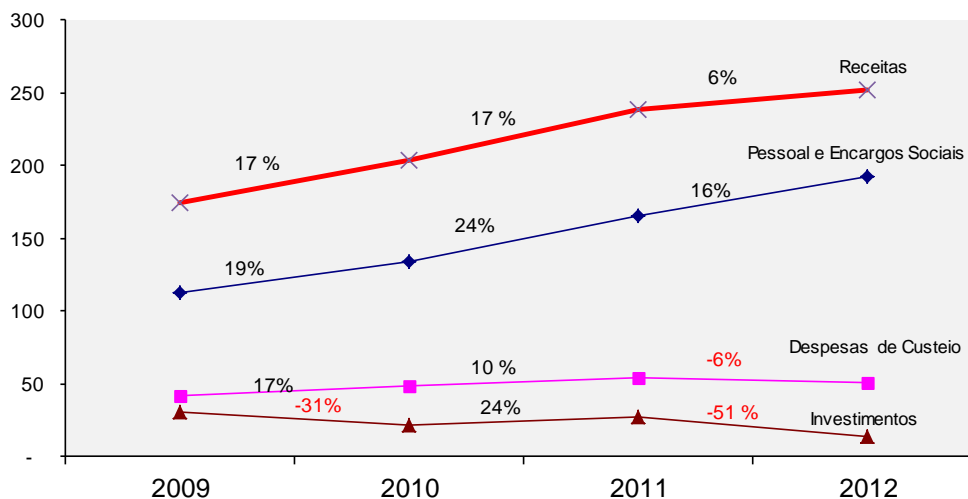
Cumprir observar, ainda, a expressiva diminuição das despesas de exercícios anteriores, que representam despesas decorrentes de compromissos gerados em exercícios financeiros anteriores já encerrados. Assim, ressalta-se a suma importância dessa diminuição, uma vez que as despesas de exercícios anteriores são pagas à conta de dotação orçamentária do orçamento corrente e não à conta de dotação orçamentária do exercício em que as despesas foram empenhadas, impactando de forma negativa o orçamento.

Com relação às contas de investimentos, nas quais houve redução de R\$ 13 milhões em 2012, destaca-se o fato de não ter sido efetuada aquisição de imóveis, bem como a redução de R\$ 10 milhões na aquisição de equipamentos e material permanente.

Por outro lado, verifica-se o aumento expressivo de 49% de despesas relacionadas a obras e instalações, representando acréscimo de R\$ 2,4 milhões destinados a investimentos nesta conta.

## 7. Evolução das Receitas Arrecadadas e das Despesas Executadas (2009 - 2012)

Em R\$ milhões



Grupo de Natureza	2009	2010	2011	2012
Pessoal e Encargos Sociais	112.678.688	133.824.695	165.448.022	191.838.423
Outras Despesas Correntes	41.793.093	48.972.929	53.828.928	50.719.714
Investimentos	30.903.631	21.375.262	26.493.998	13.091.804

Recurso	2009	2010	2011	2012
Receita Total	174.198.367	203.852.292	238.475.677	251.520.825

Este gráfico demonstra a evolução das receitas arrecadadas e das despesas executadas no último quadriênio.

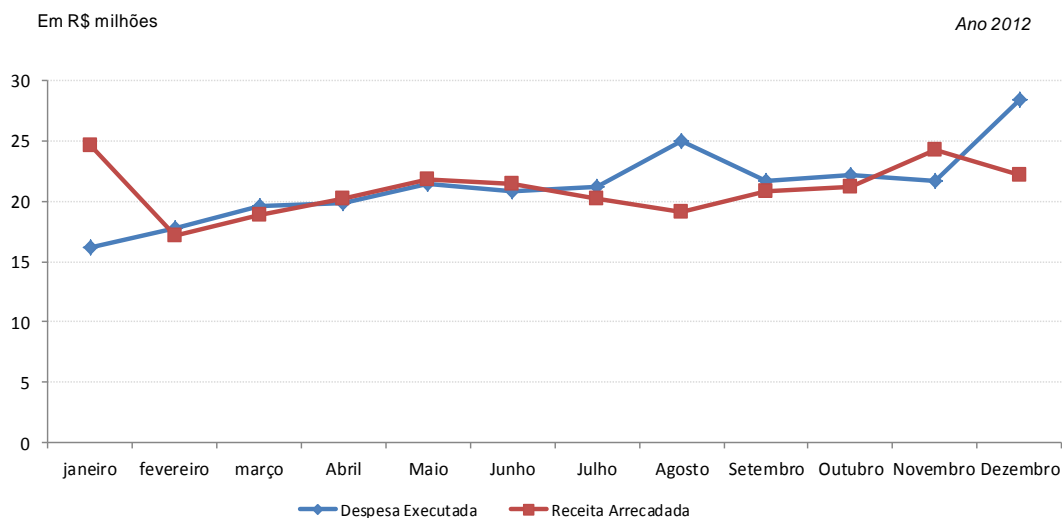
Conforme análise dos dados constantes no gráfico, identifica-se que em 2012 o aumento das receitas, de 6%, foi inferior ao desempenho dos anos anteriores, de 17%.

Com relação às despesas de pessoal e encargos sociais, verifica-se que no último quadriênio houve aumento dos valores em todos os anos, acarretando no crescimento acumulado de 70%.

Em se tratando das despesas de custeio e investimentos, por sua vez, identifica-se alternância entre crescimentos e quedas anuais, havendo em 2012 redução dos valores em ambos os grupos de despesas, em relação ao exercício anterior.

Porém, além da queda expressiva em investimentos em relação a 2011, na ordem de 51%, destaca-se o fato de que em 2012 foi registrado o menor valor de investimentos do último quadriênio.

### **8. Demonstrativo da Receita Arrecadada x Despesa Executada**



Tendo sido apresentados neste documento os valores das receitas e despesas relativos ao exercício de 2012, o gráfico aqui ilustrado evidencia a variação entre a receita arrecadada e a despesa executada ao longo do exercício.

Como pode ser observado no gráfico, na maior parte dos meses os valores de receitas arrecadadas e despesas executadas são uniformes, não havendo significativa variação entre as receitas e as despesas da UDESC.

Entretanto, identifica-se que no mês de janeiro, além de ter ocorrido maior recebimento de recursos por parte da UDESC, verifica-se menor volume de despesas pagas durante o mês.

Por outro lado, o mês de dezembro trata-se do período em que ocorreu o maior volume de despesas executadas, fato que pode ser visualizado no gráfico, quando comparados os valores das receitas e despesas no referido mês.

Ainda, destaca-se o expressivo aumento das despesas no mês de agosto de 2012 em relação às receitas arrecadadas, decorrente da provisão do 13º salário de R\$ 4,8 milhões, sendo que em média o valor mensal referente a esta provisão é de R\$ 1 milhão.

### 9. Demonstrativo da Movimentação Orçamentária por Programas e Ações

Em R\$ mil

Programa	Ação	Descrição da Ação	Dotação Inicial (a)	Dotação Atualizada (b)	% (b/a)	Executado (c)	% (c/a)	% (c/b)
850 - Gestão de Pessoas	5852	Capacitação de servidores públicos	600.000	214.942	-64%	172.900	29%	80%
	7856	Administração de pessoal e encargos	178.200.000	206.782.510	16%	199.525.404	112%	96%
0220 - Governança Eletrônica	4822	Aquisição e manutenção de hardware	900.000	-	-100%	-	0%	0%
	4862	Aquisição, desenvolvimento e manutenção de software	808.000	833.588	3%	788.390	98%	95%
	4975	Aquisição de serviços e equipamentos na área de telecomunicação	602.000	666.980	11%	548.115	91%	82%
0230 - Fomento à Pesquisa ao Desenvolvimento e à Inovação	3526	Fomento à pesquisa e à inovação	4.409.843	8.150.145	85%	4.791.433	109%	59%
	78	Difusão científica e tecnológica - FAPESC	-	15.000	-	15.000	-	100%
	11454	Bolsas para o incentivo à formação de pesquisadores - FAPESC	-	7.200	-	7.200	-	100%
855 - Saúde Ocupacional	11343	Saúde e segurança no contexto	500.000	-	-100%	-	0%	0%
0400 - Gestão do SUS	5719	Ampliação e reforma para as unidades hospitalares da SES (Laboratório de DNA do Cav)	-	80.491	0%	80.491	-	100%
	5429	Manutenção das unidades assistenciais sob administração da SES (Laboratório de DNA do Cav)	-	432.995	-	432.995	-	100%
0600 - Encargos com estagiários	5004	Pagamento de estagiário e encargos	600.000	588.562	-2%	392.353	65%	67%
0630 - Gestão do Ensino Superior	5310	Gestão administrativa, financeira e pedagógica	14.540.537	11.561.507	-20%	10.534.748	72%	91%
	3176	Fomento às atividades de extensão	2.532.373	2.286.590	-10%	1.420.899	56%	62%
	3201	Fomento à atividade de ensino	1.052.000	755.720	-28%	303.927	29%	40%
	12114	Expansão da Udesc para a região de Caçador	100.000	-	-100%	-	0%	0%
	12385	Expansão da Udesc para a região de Dionísio Cerqueira	100.000	-	-100%	-	0%	0%
	5311	Aquisição de equipamentos e material permanente	6.106.993	2.986.370	-51%	2.204.932	36%	74%
	5312	Aquisição, construção e reforma de bens imóveis - Chapecó	500.000	-	-100%	-	0%	0%
	5314	Aquisição, construção e reforma de bens imóveis - Florianópolis	8.685.548	1.086.506	-87%	1.024.033	12%	94%
	5315	Aquisição, construção e reforma de bens imóveis - Lages	4.000.000	2.537.223	-37%	2.527.223	63%	100%
	5317	Aquisição, construção e reforma de bens imóveis - Joinville	1.816.170	1.636.400	-10%	1.636.400	90%	100%
	5318	Aquisição, construção e reforma de bens imóveis - São Bento do Sul	2.450.000	-	-100%	-	0%	0%
	5319	Aquisição, construção e reforma de bens imóveis - Ibirama	1.367.233	-	-100%	-	0%	0%
	5320	Aquisição, construção e reforma de bens imóveis - Laguna	3.000.000	2.124.450	-29%	2.124.450	71%	100%
	5322	Aquisição, construção e reforma de bens imóveis - Pinhalzinho	1.789.395	3.131	-100%	3.131	0%	100%
	9111	Aquisição, construção e reforma de bens imóveis - Balneário Camboriú	1.250.000	-	-100%	-	0%	0%
	10249	Implantação ou ampliação de Campus (Fundo de Educação Superior art.171 CE)	-	1.352.207	-	1.352.207	-	100%
0900 - Gestão Administrativa	11038	Contratação de serviços para operacionalização da administração	21.505.648	19.862.273	-8%	18.370.386	85%	92%
	11039	Serviços e materiais administrativos	9.500.000	8.980.193	-5%	7.393.325	78%	82%

Notas Explicativas:

% (b/a) = Demonstra o percentual de alteração do Orçamento em relação às despesas fixadas inicialmente na LOA.

% (c/a) = Demonstra o percentual de execução das despesas em relação ao Orçamento previsto na LOA.

% (c/b) = Demonstra o percentual de execução das despesas em relação ao Orçamento atualizado.

266.915.740

272.944.983

255.649.941



Este demonstrativo evidencia a execução dos programas e ações previstos na LOA de 2012.

Os programas consistem em um conjunto articulado de ações orçamentárias com o intuito de alcançar um objetivo específico.

É possível constatar que ocorreram alterações no orçamento de todos os programas e ações previstos na LOA, decorrentes de suplementação e de remanejamento orçamentário realizado entre as ações.

Além disto, durante o ano houve descentralizações de créditos à UDESC que totalizaram R\$ 1,9 milhões, referentes às ações nº 0078 e nº 11454 oriundas da FAPESC, às ações nº 5719 e nº 5429 da Secretaria da Saúde e à ação nº 10249 proveniente do Fundo de Apoio à Manutenção e ao Desenvolvimento da Educação Superior.

Ressalta-se o baixo percentual de execução de despesas ou mesmo nenhuma execução de algumas ações em relação aos valores previstos na LOA, os quais podem ter origem no contingenciamento imposto pelo Poder Executivo aos Órgãos durante o ano, tendo em vista a frustração da arrecadação estimada pelo Estado.

Em que pese este fato, na análise efetuada em cada uma das ações, identifica-se que em várias delas há uma disparidade relevante entre os valores orçados e aqueles efetivamente executados.

É oportuno ressaltar, também, que os únicos casos em que a execução do orçamento foi superior à dotação inicial foram relacionados à ação de administração de pessoal e encargos (112%) e de fomento à pesquisa e inovação (109%).

Cabe salientar que a LOA é uma peça de planejamento, portanto, é essencial que os recursos alocados nos programas e ações estejam condizentes com os objetivos pretendidos pela Universidade no decorrer do exercício financeiro.

### **10. Demonstrativo dos Restos a Pagar**

Em R\$ mil

<b>Restos a Pagar Processados</b>				
	<b>Inscrito (a)</b>	<b>Pago (b)</b>	<b>Cancelado (c)</b>	<b>% (c/a)</b>
<b>2009 -2010</b>	116.682	116.622	60	0%
<b>2010 -2011</b>	1.312.773	1.312.773	19.811	2%
<b>2011-2012</b>	876.581	872.988	3.593	0%
<b>2012 -2013*</b>	801.684	790.519	1.596	0%

Em R\$ mil

<b>Restos a Pagar não Processados</b>				
<b>Anos</b>	<b>Inscrito (a)</b>	<b>Pago (b)</b>	<b>Cancelado (c)</b>	<b>% (c/a)</b>
<b>2009 - 2010</b>	19.877.964	14.092.866	5.785.099	29%
<b>2010 - 2011</b>	4.067.968	2.568.625	1.499.343	37%
<b>2011 - 2012</b>	6.360.080	5.660.554	699.526	11%
<b>2012 - 2013*</b>	2.890.748	2.502.239	310.434	11%

Notas Explicativas:

% (c/a) = Demonstra o percentual de cancelamento dos restos a pagar em relação a inscrição.

\* = Há valores inscritos em restos que estão sendo pagos no decorrer do Exercício de 2013.

Os quadros apresentam a execução de restos a pagar processados e não processados do período de 2009 a 2012.

Os restos a pagar processados são despesas empenhadas e liquidadas no exercício, ou seja, são despesas em que o serviço ou material contratado foi prestado ou entregue, tendo sido aceito pelo contratante.

Os restos a pagar não processados são despesas empenhadas e não liquidadas, ou seja, são despesas que ainda dependem da entregados bens ou serviços ou, mesmo que tal entrega tenha sido efetivada, o direito do credor ainda não foi apurado e reconhecido.

Oportuno ressaltar que para a inscrição de despesas em restos a pagar, deve-se comprovar que há recursos disponíveis para honrar os compromissos.

A legislação estadual prevê que os restos a pagar não processados terão validade até o dia 31 de janeiro do mês subsequente, sendo que uma vez que não forem liquidados até esta data, são cancelados automaticamente pelo SIGEF – Sistema Integrado de Planejamento e Gestão Fiscal.

Observa-se, a partir do exercício de 2009, uma contínua redução nos valores de cancelamento de restos a pagar não processados, fato que demonstra um acompanhamento e controle mais efetivo por parte da UDESC. Em termos percentuais, cabe destacar a redução expressiva, nos dois últimos exercícios, do cancelamento de restos a pagar não processados, de 37% em 2010 para 11% nos anos de 2011 e 2012.

## 11.Demonstrativo de Disponibilidade de Caixa

Em R\$ mil

Título	2012	2011	Variação %
Conta Única	4.997.749	12.896.742	-61%
Contas de Convênios	7.003.932	5.704.985	23%
<b>Total</b>	<b>12.001.682</b>	<b>18.601.727</b>	<b>-35%</b>

O quadro demonstra o saldo de caixa no final do exercício nos anos de 2012 e 2011.

Os recursos disponíveis na conta única, em regra geral, são de alocação livre, ou seja, podem ser utilizados para atender a quaisquer finalidades da Universidade.

Em relação aos recursos de convênios, a aplicação deve atender às finalidades específicas estabelecidas nos programas de trabalho, nos quais deverão ser observadas as normas vigentes nos órgãos financiadores.

Cabe lembrar que parte do saldo disponível em caixa para o exercício de 2013 está comprometida com o pagamento de restos a pagar, que totalizaram R\$ 3,7 milhões (R\$ 2,9 milhões de restos não processados e R\$ 800 mil de restos processados).

Analisando-se os dados, observa-se também redução significativa no saldo final de caixa da conta única em comparação ao saldo final de 2011, na ordem de 61%, o que representa uma redução de R\$ 8 milhões em relação ao exercício anterior.

Salienta-se a importância do acompanhamento mensal das disponibilidades de caixa para auxiliar os gestores na programação financeira, de forma a evitar eventuais insuficiências de caixa no futuro.

## 12.DEMONSTRATIVO DOS ATIVOS E PASSIVOS

Em R\$ mil

	Descrição	Conta	Em R\$ mil		
			Saldo em 31/12/2012	Saldo em 31/12/2011	Varição (%) 2012/2011
<b>ATIVO</b>	<b>Circulante</b>	Disponível	12.001.682	18.601.727	-35%
		Créditos em Circulação*	659.394	668.406	-1%
		Estoques	1.827.644	1.931.030	-5%
		<b>Total</b>	<b>14.488.721</b>	<b>21.201.164</b>	<b>-32%</b>
	<b>Imobilizado</b>	Edifícios	5	5	0%
		Glebas e Fazendas	1.719.072	1.719.072	0%
		Terrenos	7.152.326	2.914.665	145%
		Casas e Apartamentos	520.000	520.000	0%
		Obras em Andamento	14.266.319	6.935.737	106%
		Coleções de Materiais Bibliográficos	6.165.578	5.604.830	10%
		Máquinas e Equipamentos de Natureza Industrial	757.181	757.181	0%
		Equipamentos para Áudio, Vídeo e Foto	540.280	334.507	62%
		Máquinas, Utensílios e Equipamentos Diversos	51.653.071	57.606.347	-10%
		Equipamentos de Processamentos de Dados	1.135.015	262.206	333%
		Máquinas, Instrumentos e Utensílios de Escritório	2.168.076	2.168.076	0%
		Mobiliário em Geral	9.564.535	9.245.616	3%
		Semoventes e Equipamentos de Montaria	3.225	3.225	0%
		Veículos de Tração Mecânica	5.196.240	6.489.862	-20%
	Depreciação, Amortização e Exaustão - Bens Móveis	(9.297.464,43)	(5.551.321,87)	67%	
	<b>Total</b>	<b>91.543.459</b>	<b>89.010.008</b>	<b>3%</b>	
<b>Intangível</b>	Softwares	530.615	189.887	179%	
	<b>Total</b>	<b>530.615</b>	<b>189.887</b>	<b>179%</b>	
<b>Total do Ativo</b>			<b>106.562.795</b>	<b>110.401.059</b>	<b>-3%</b>

	Descrição	Conta	Em R\$ mil			
			Saldo em 31/12/2012	Saldo em 31/12/2011	Varição (%) 2012/2011	
<b>PASSIVO</b>	<b>Circulante</b>	Consignações	0	1.838	-100%	
		Depósitos de Diversas Origens	17.104	36.459	-53%	
		Fornecedores do Exercício	801.684	876.581	-9%	
		Fornecedores de Exercícios Anteriores	17.653	29.159	-39%	
		Restos a Pagar Não Processados a Liquidar**	0	6.360.080	-100%	
		Precatórios a Pagar	38.425	22.190	73%	
		<b>Total</b>	<b>874.866</b>	<b>7.326.308</b>	<b>-88%</b>	
	<b>Exigível a Longo Prazo</b>	Obrigações Previdenciárias em Litígio (INSS)	2.747.912	2.693.755	2%	
		Precatórios a Pagar	461.095	288.466	60%	
	<b>Total</b>			<b>3.209.007</b>	<b>2.982.220</b>	<b>8%</b>
	<b>Total do Passivo</b>			<b>4.083.873</b>	<b>10.308.528</b>	<b>-60%</b>

Notas Explicativas:

\* A Conta Créditos em Circulação registra os direitos realizáveis até o término do exercício seguinte, assim como os derivados de vendas, adiantamentos, empréstimos, valores em trânsito e outros.

\*\* Em 2012 houve alteração na contabilização de Restos a Pagar não Processados a Liquidar, tendo em vista não serem mais considerados como passivo circulante, motivo pelo qual o saldo da conta está zerada no referido exercício.

Este quadro apresenta os valores das contas do ativo e passivo, tendo sido elaborado com base nos dados extraídos do Balancete de Encerramento dos exercícios de 2012 e 2011, emitidos no SIGEF.

Analisando-se os valores das contas do Ativo Circulante, verifica-se a redução de 32% do valor total, decorrente da redução no saldo final de caixa da conta única em relação ao saldo final do exercício anterior, conforme quadro anteriormente apresentado neste documento.





Com relação às contas do Ativo Imobilizado, é oportuno ressaltar que o aumento de 145% na conta de Terrenos é oriundo da incorporação ao Patrimônio do terreno adquirido para instalação do Centro de Educação Superior da Foz do Itajaí- CESFI. Em que pese o fato do terreno ter sido adquirido em dezembro de 2011, sua incorporação ao patrimônio foi efetuada no mês de março de 2012, razão pela qual o acréscimo de valor nesta conta foi registrado no ano de 2012.

Oportuno observar, também, o expressivo aumento de 106% no saldo da conta Obras em Andamento, o que demonstra o investimento que vem sendo efetuado pela UDESC na ampliação e modernização dos Centros de Ensino.

Outro aspecto que cabe destaque na análise das contas refere-se ao acréscimo de 333% de investimentos no exercício de 2012, relacionados à aquisição de equipamentos de processamentos de dados.

Importante registrar, ainda, o aumento de 179% do Ativo Intangível, resultado da implantação do software de gestão acadêmica para os cursos de graduação, pós-graduação, ensino à distância e cursos sequenciais.

No Ativo Imobilizado, identifica-se que há duas contas nas quais houve redução do valor patrimonial de 2012 em relação a 2011, que são Máquinas, Utensílios e Equipamentos Diversos e Veículos, nas quais registra-se redução percentual de 10% e 20%, respectivamente.

Tal fato deve-se ao registro da reavaliação dos bens móveis realizada em conformidade com a Instrução Normativa Conjunta DGPA-SEA/DCOG-SEF nº 001, de 12 de abril de 2011, que estabelece normas de administração de Bens Móveis no que tange à Reavaliação, Redução ao Valor Recuperável do Ativo, Depreciação, Amortização e Exaustão dos bens do Estado.

Em se tratando das Contas do Passivo, verifica-se expressiva redução no valor do Passivo Circulante, devido à alteração na forma de contabilização de restos a pagar não processados a liquidar, conforme esclarecimentos anteriormente apresentados, constantes nas notas explicativas.

Em relação às contas do Passivo Exigível a Longo Prazo, além do aumento de 60% do valor de precatórios registrado em 2012, observa-se que os valores referentes aos débitos previdenciários junto à Receita Federal do Brasil correspondentes aos autos de infração nº 37.218.170-8 e 37.233.260-9 vem sendo atualizados mensalmente.

É importante ressaltar que no caso dos valores referentes aos autos de infração nº 37.233.263-3 e 37.233.264-1, tendo em vista que houve parecer favorável da Receita Federal quanto aos recursos apresentados, foi efetuada baixa na conta de Obrigações Previdenciárias em Litígio, permanecendo na conta somente os valores em tramitação Junto à SRF.