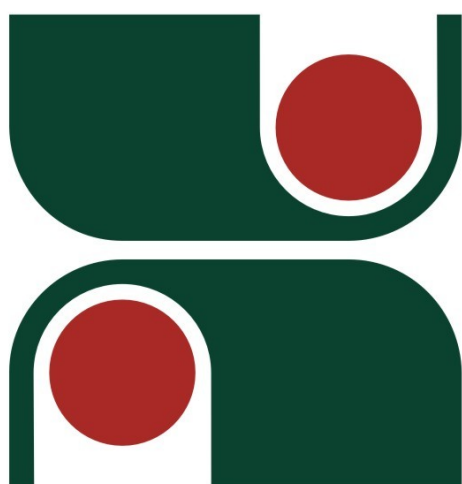


Relatório Anual de Gestão
Exercício de 2008



UDESC

Universidade do Estado
de Santa Catarina

Abril de 2009

REITORIA

Universidade do Estado de Santa Catarina

Reitor: Sebastião Iberes Lopes Mello

Vice-Reitor: Antônio Heronaldo de Souza

Pró-Reitor de Administração: Patrícia Anselmo dos Santos Lisowsky

Pró-Reitor de Planejamento: Marcus Tomasi

Pró-Reitor de Ensino: Sandra Makowiecky

Pró-Reitor de Extensão, Cultura e Comunidade: Paulino de Jesus Francisco Cardoso

Pró-Reitor de Pesquisa e Pós-Graduação: Antonio Pereira de Souza

Procuradoria Jurídica: Juliana Lengler Michel

Chefia de Gabinete: Beatriz Goudard

Secretaria dos Conselhos Superiores: Murilo de Souza Carginin

Secretaria de Comunicação: Anselmo Fábio de Moraes

Secretaria de Tecnologia de Informação e Comunicação: Jairo Wensing

Secretaria de Cooperação Interinstitucional e Internacional: Amauri Bogo

Coordenadoria de Avaliação Institucional: Zenite Machado

Coordenadoria de Vestibulares e Concursos: Rosângela de Souza Machado

Coordenadoria de Propriedade Intelectual: Marzely Gorges Farias

Biblioteca Universitária: Lúcia Marengo

Coordenadoria da Editora Universitária: Maria Teresa Santos Cunha

Coordenadoria do Museu Escola Catarinense: João Nicolau Carvalho

Secretaria de Controle Interno: Mauro Sérgio Bopré Goulart

EQUIPE DE ELABORAÇÃO

Coordenação de Produção: Cecília Just Milanez Coelho

Organização e Revisão: Danielle Kristina dos Anjos Neves

Obs.: Os dados contidos neste documento foram levantados e elaborados pelas equipes de cada Pró-Reitoria e Órgãos Suplementares Superiores correspondentes.

SUMÁRIO

<i>Carta do Reitor</i>	1
<i>1. Informações Institucionais</i>	2
<i>1.1 Breve Histórico da UDESC</i>	2
<i>1.2 Missão, Visão, Princípios e Finalidades</i>	3
<i>1.3 Estrutura Institucional</i>	5
<i>2. Graduação</i>	8
<i>2.1 Cursos de Graduação</i>	8
2.1.1 Implantação de novos Cursos por Centro.....	9
2.1.2 Vestibular	9
2.1.2.1 Concurso Vestibular Vocacionado 2008/1.....	10
2.1.2.2 Concurso Vestibular Vocacionado 2008/2.....	12
<i>2.2 Alunos de Graduação</i>	14
<i>2.3 Programas e Projetos</i>	22
2.3.1 Programa de Monitoria.....	22
2.3.1.1 Número de bolsas de monitoria distribuídas por Centro.....	22
2.3.3 Programa de Educação Tutorial (PET).....	23
2.3.4 Programa de Ações Articuladas.....	25
2.3.5 Projeto Prodocência.....	25
<i>2.4 Avaliação dos Cursos de Graduação</i>	26
<i>3. Pós-graduação</i>	27
<i>3.1 Pós-Graduação Stricto Sensu</i>	27
3.1.1 Programa de Bolsas de Monitoria em Pós-Graduação PROMOP.....	28
3.1.2 Programa de Demanda Social – CAPES.....	29
3.1.3 Recursos recebidos através do programa de apoio à Pós-Graduação – PROAP/CAPES.....	30
3.1.4 Programa Bolsas de Estudo de Pós-Graduação “Stricto Sensu” - PROBEP/UDESC.....	32
<i>3.2 Pós-Graduação Lato Sensu</i>	33
<i>4. Pesquisa</i>	34
<i>4.1 Projetos de Pesquisa Cadastrados</i>	34
<i>4.2 Iniciação Científica</i>	34
<i>4.3 Programa de Apoio à Pesquisa - PAP</i>	36
<i>4.4 Grupos de Pesquisa</i>	37
<i>4.5 Produção Intelectual dos Docentes</i>	38
<i>4.6 Programa de Apoio à Participação em Eventos no Exterior – PROEVEN</i>	39
<i>4.7 Núcleo de Projetos e Parcerias</i>	40
<i>5. Extensão</i>	44
<i>6. Apoio à Comunidade Universitária</i>	46
<i>6.1 Programas e Serviços</i>	46
<i>7. Cultura</i>	51

7.1 Participação em Eventos.....	54
8.Eventos.....	57
9.Cooperação Interinstitucional e Internacional	61
10.Bibliotecas Universitárias.....	65
10.1 Acervo Bibliográfico.....	65
11.Museu da Escola Catarinense.....	72
11.1 Atividades Realizadas	72
11.2 Área Física.	73
11.3 Recebimento de Público Externo.....	73
11.4 Projetos, Programas, Parcerias.....	73
11.5 Outras ações relevantes.....	75
12.Sistema UDESC FM De Rádio Difusão Educativa.....	77
12.1 Sistema UDESC FM de Rádio Difusão Educativa.....	77
12.1.1 Música e Programação	77
12.1.2 Programação Jornalística:	79
12.1.3 Outros destaques:.....	80
13.Gestão Administrativa.....	81
13.1 Obras, Reformas e Projetos executados em 2008.....	81
14.Organização e Gestão de Recursos Humanos.....	84
14.1 Programa Institucional de Capacitação Docente e Técnica – PICDT/CAPES	86
14.2 Afastamentos para Capacitação.....	87
15.Redes de Informática e Arsenal Tecnológico.....	88
15.1 O parque de informática da UDESC em dezembro/2008.....	88
16.Planejamento	92
16.1 Convênios Financeiros Vigentes.....	93
16.2 Convênios sem recursos financeiros.....	94
16.2.1 Convênio de Estágio Curricular.....	95
16.2.2 Convênio de Cooperação Acadêmica.....	95
16.2.3 Compartilhamento de Recursos e Infra-estrutura.....	95
17.Gestão Econômico-Financeira.....	97
17.1 Orçamento Previsto para o ano de 2008.....	97
17.1.1 Orçamento Previsto para Despesas Correntes por Fontes de Recursos.....	97
17.1.2 Orçamento Previsto para Despesas de Capital por Fontes de Recursos.....	97
17.1.3 Total do Orçamento Previsto para Despesas Correntes e de Capital.....	98
17.2 Movimentação orçamentária, financeira e patrimonial	98
17.2.1 Movimentação orçamentária	98
17.3 Receitas por Fontes de Recursos.....	101

LISTA DE TABELAS

<i>Tabela 1 - Cursos de graduação autorizados pela UDESC, reconhecidos e renovados os reconhecimentos pelo Conselho Estadual de Educação do Estado de Santa Catarina (CEE/SC).....</i>	<i>9</i>
<i>Tabela 2 - Reformulações e Alterações Curriculares dos Cursos de Graduação</i>	<i>9</i>
<i>Tabela 3 - Relação de Candidatos/Vaga por Curso – 2008/1.....</i>	<i>11</i>
<i>Tabela 4 - Relação de Candidatos/Vaga por Curso – 2008/2.....</i>	<i>13</i>
<i>Tabela 5 - Número de Alunos de Graduação: Total de Alunos Matriculados, por Curso</i>	<i>14</i>
<i>Tabela 6 - Número de alunos de Graduação: total de alunos diplomados</i>	<i>15</i>
<i>Tabela 7 - Mobilidade Acadêmica 2008/1.....</i>	<i>18</i>
<i>Tabela 8 - Mobilidade Acadêmica 2008/2.....</i>	<i>20</i>
<i>Tabela 9 - Número de bolsas de monitoria distribuídas por Centro.....</i>	<i>22</i>
<i>Tabela 10 - Relação de Cursos avaliados pelo ENADE em 2008.....</i>	<i>26</i>
<i>Tabela 11 - Cursos de Pós-Graduação Stricto Sensu por Centro de Ensino e seu conceito na CAPES</i>	<i>27</i>
<i>Tabela 12 - Número de bolsas e valores/ano do programa de bolsas de monitoria em Pós-Graduação – PROMOP por Centro de Ensino em 2008.....</i>	<i>28</i>
<i>Tabela 13 - Número de bolsas e valores/ano do programa de bolsas de demanda social CAPES por centro e UDESC em 2008.....</i>	<i>29</i>
<i>Tabela 14 - Recursos recebidos através do programa de apoio à Pós-Graduação – PROAP/CAPES em 2008.....</i>	<i>30</i>
<i>Tabela 15 - Número de cursos de Pós-Graduação Stricto Sensu, alunos matriculados por centro de ensino da UDESC e Teses/Dissertações defendidas em 2008.....</i>	<i>31</i>
<i>Tabela 16 - Número de beneficiários e valores/ano do programa de bolsa Stricto Sensu de Pós-Graduação – PROBEP/UDESC por Centro e UDESC em 2008.....</i>	<i>32</i>
<i>Tabela 17 - Número de cursos de Pós-Graduação Lato Sensu e alunos matriculados por centro e UDESC.</i>	<i>33</i>
<i>Tabela 18 - Número de pesquisas cadastradas por Centro de Ensino da UDESC em 2008.....</i>	<i>34</i>
<i>Tabela 19 - Número de Bolsas de Iniciação Científica nas Modalidades PIBIC, PROBIC PIVIC em 2008.....</i>	<i>35</i>
<i>Tabela 20 - Recursos utilizados em Bolsas de Iniciação Científica (R\$).....</i>	<i>36</i>
<i>Tabela 21 - Número de Pesquisas Beneficiadas pelo Programa de Apoio a Pesquisa (PAP) por Centro em 2008 e Valores investidos.</i>	<i>37</i>
<i>Tabela 22 - Grupos de Pesquisa Certificados por Área do Conhecimento - 2008.....</i>	<i>37</i>

<i>Tabela 23 - Situação dos Grupos no Diretório do CNPq - 2008.....</i>	<i>37</i>
<i>Tabela 24 - Indicadores Gerais dos Grupos de Pesquisa - 2008.....</i>	<i>38</i>
<i>Tabela 25 - Produção Intelectual dos Docentes por Centro e UDESC.....</i>	<i>38</i>
<i>Tabela 26 - Número de Participações em Eventos no Exterior, por Centro da UDESC em 2008.....</i>	<i>40</i>
<i>Tabela 27 - Número de projetos submetidos, valores solicitados e aprovados para financiamento por diferentes órgãos de fomento, em 2008</i>	<i>43</i>
<i>Tabela 28 - Perfil da Bolsa de Apoio Discente da UDESC.....</i>	<i>46</i>
<i>Tabela 29 - Relatório Anual de Bolsistas de Apoio Discente 2008.....</i>	<i>47</i>
<i>Tabela 30 - Atividades de Apoio à Comunidade Universitária desenvolvidas no ano de 2008</i>	<i>50</i>
<i>Tabela 31 - Eventos da Semana Ousada de Artes UFSC – UDESC / Artes Cênicas.....</i>	<i>51</i>
<i>Tabela 32 - Eventos da Semana Ousada de Artes UFSC – UDESC / Artes Plásticas.....</i>	<i>51</i>
<i>Tabela 33 - Eventos da Semana Ousada de Artes UFSC – UDESC / Moda.....</i>	<i>52</i>
<i>Tabela 34 - Eventos da Semana Ousada de Artes UFSC – UDESC / Dança.....</i>	<i>52</i>
<i>Tabela 35 - Eventos da Semana Ousada de Artes UFSC – UDESC / Design.....</i>	<i>52</i>
<i>Tabela 36 - Eventos da Semana Ousada de Artes UFSC – UDESC / Música.....</i>	<i>52</i>
<i>Tabela 37 - Arrecadação de Kits de Higiene repassados ao HCTP - Hospital de Custódia e Tratamento Psiquiátrico</i>	<i>53</i>
<i>Tabela 38 - Arrecadação de Alimentos</i>	<i>53</i>
<i>Tabela 39 - Escolas Estaduais que participaram das ações educativas no Museu da Escola Catarinense.....</i>	<i>53</i>
<i>Tabela 40 - Outorgas de Grau.....</i>	<i>57</i>
<i>Tabela 41 - Competições Esportivas.....</i>	<i>58</i>
<i>Tabela 42 - Representações Esportivas pela UDESC.....</i>	<i>58</i>
<i>Tabela 43 - Outros Eventos</i>	<i>59</i>
<i>Tabela 44 - Atividades Físicas Orientadas.....</i>	<i>59</i>
<i>Tabela 45 - Parcerias.....</i>	<i>59</i>
<i>Tabela 46 - Convênios firmados pela UDESC em 2008</i>	<i>62</i>
<i>Tabela 47 - Lista de Convênios tratados na SCII.....</i>	<i>64</i>
<i>Tabela 48 - Área Física das Bibliotecas.....</i>	<i>65</i>
<i>Tabela 49 - Circulação do Acervo.....</i>	<i>66</i>
<i>Tabela 50 - Usuários Inscritos.....</i>	<i>66</i>

<i>Tabela 51 - Total do Acervo Existente em 2008</i>	<i>67</i>
<i>Tabela 52 - Produção Científica da UDESC – Banco de Teses/Dissertações</i>	<i>67</i>
<i>Tabela 53 - Total Acervo Adquirido em 2008.....</i>	<i>68</i>
<i>Tabela 54 - Livros Adquiridos – Compra.....</i>	<i>68</i>
<i>Tabela 55 - Periódicos Adquiridos – Compra.....</i>	<i>68</i>
<i>Tabela 56 - Doações Recebidas</i>	<i>68</i>
<i>Tabela 57 - Investimentos realizados nas Bibliotecas Setoriais.....</i>	<i>69</i>
<i>Tabela 58 - Comutação Bibliográfica.....</i>	<i>69</i>
<i>Tabela 59 - Treinamentos Portal CAPES.....</i>	<i>70</i>
<i>Tabela 60 - Número usuários participantes.....</i>	<i>70</i>
<i>Tabela 61 - Recursos Humanos das Bibliotecas.....</i>	<i>71</i>
<i>Tabela 62 - Quantitativo de Pessoal por Cargo em dezembro de 2008.....</i>	<i>84</i>
<i>Tabela 63 - Corpo Docente Efetivo da UDESC Por Titulação.....</i>	<i>84</i>
<i>Tabela 64 – Corpo Técnico-Administrativo da UDESC por Titulação.....</i>	<i>85</i>
<i>Tabela 65 - Professores com Dedicção Integral.....</i>	<i>86</i>
<i>Tabela 66 - Número de beneficiários e valores/ano do programa institucional de capacitação docente e técnica – PICDT/CAPES por centro da UDESC</i>	<i>87</i>
<i>Tabela 67 - Número de Docentes Afastados por Titulação, por Centro e UDESC em 2008.....</i>	<i>87</i>
<i>Tabela 68 - Total de Microcomputadores por Centro.....</i>	<i>88</i>
<i>Tabela 69 - Convênios Financeiros Vigentes em 2008.....</i>	<i>94</i>
<i>Tabela 70 - Convênios Não-Financeiros.....</i>	<i>95</i>
<i>Tabela 71 - Tipos de Instituições.....</i>	<i>96</i>
<i>Tabela 72 - Orçamento Previsto para Despesas Correntes por Fontes de Recursos.....</i>	<i>97</i>
<i>Tabela 73 - Orçamento Previsto para Despesas de Capital por Fontes de Recursos.....</i>	<i>98</i>
<i>Tabela 74 - Total do Orçamento Previsto</i>	<i>98</i>
<i>Tabela 75 - Movimentação Orçamentária (em R\$).....</i>	<i>99</i>
<i>Tabela 76 - Movimentação financeira.....</i>	<i>99</i>
<i>Tabela 77 - Movimentação patrimonial.....</i>	<i>100</i>
<i>Tabela 78 - Resultado patrimonial até o período.....</i>	<i>100</i>
<i>Tabela 79 - Receitas por Fontes de Recursos.....</i>	<i>101</i>

LISTA DE GRÁFICOS

<i>Gráfico 1 – Distribuição de Bolsas PROMOP por Centro de Ensino</i>	<i>29</i>
<i>Gráfico 2 – Valores de Bolsas – por tipo e Centros de Ensino.....</i>	<i>30</i>
<i>Gráfico 3 – Distribuição dos Recursos Recebidos PROAP/CAPES, por Centro de Ensino.....</i>	<i>31</i>
<i>Gráfico 4 – Número de Bolsistas de Apoio Discente</i>	<i>47</i>
<i>Gráfico 5 – Corpo Docente Efetivo da UDESC por Titulação.....</i>	<i>85</i>
<i>Gráfico 6 – Percentual de Professores com e sem Dedicção Integral (DI).....</i>	<i>86</i>
<i>.....</i>	<i>86</i>
<i>Gráfico 7 – Distribuição da Receita por Fonte de Recursos.....</i>	<i>101</i>

SIGLAS

ACAFE – Associação Catarinense das Fundações Educacionais

ASUDESC – Associação dos Servidores da UDESC

BNDES – Banco Nacional de Desenvolvimento Econômico e Social

CEAD – Centro de Educação a Distância

CAPES – Coordenadoria de Aperfeiçoamento de Pessoal do Ensino Superior

CAV- Centro de Ciências Agroveterinárias

CBBU - Comissão Brasileira das Bibliotecas Universitárias

CCON – Coordenadoria de Contabilidade

CCT – Centro de Ciências Tecnológicas

CEAVI – Centro de Educação Superior do Alto Vale do Itajaí

CEART - Centro de Artes

CEE/SC – Conselho Estadual de Educação do Estado de Santa Catarina

CEFID - Centro de Ciências da Saúde e do Esporte

CEO – Centro de Educação Superior do Oeste

CEPLAN - Centro de Educação do Planalto Norte

CERES – Centro de Educação Superior da Região Sul

CIASC – Centro de Informática e Automação de Santa Catarina

CLA - Comitê Local de Acompanhamento do PET

CNPq - Conselho Nacional de Desenvolvimento Científico e Tecnológico

COAP – Coordenadoria de Administração de Pessoal

COMINC - Comitê de articulação das ações de inclusão na UDESC

COMUT – Programa de Comutação Bibliográfica

CONSAE – Consultoria em Assuntos Educacionais

CONSEPE – Conselho de Ensino, Pesquisa e Extensão

CONSUNI - Conselho Universitário

CONSAD – Conselho de Administração

COVEST – Coordenadoria de Vestibulares e Concursos

CRH – Coordenadoria de Recursos Humanos

CT&I - Ciência, Tecnologia e Inovação

EaD – Educação a Distância

EMBRAPA – Empresa Brasileira de Pesquisa Agropecuária

ENADE – exame Nacional de Desempenho dos Estudantes

ESAG – Centro de Ciências da Saúde e do Esporte

FAED – Centro de Ciências Humanas e da Educação

FAPESC – Fundação de Apoio à Pesquisa Científica e de Tecnológica do Estado de Santa Catarina

FINEP – Financiadora de Estudos e Projetos

IBGE – Instituto Brasileiro de Geografia e Estatística

IEL – Instituto Euvaldo Lodi

INEP – Instituto Nacional de Estudos e Pesquisas Educacionais Anísio Teixeira

IPUF – Instituto de Planejamento Urbano de Florianópolis

MCT – Ministério da Ciência e Tecnologia

MEC – Ministério da Educação

MESC – Museu da Escola Catarinense

PAP – Programa de Apoio à Pesquisa

PET – Programa de Educação Tutorial

PIBIC (CNPq) – Programa Institucional de Bolsas de Iniciação Científica

PICDT - Programa Institucional de Capacitação Docente e Técnica –

PIVIC - Programa Institucional Voluntário de Iniciação Científica

PMUC – Prêmio Mérito Universitário Catarinense

PRAPEG – Programa de Apoio ao Ensino de Graduação

PROAD – Pró-Reitoria de Administração

PROAP – Programa de Apoio à Pós-Graduação

PROBEP – Programa Bolsas de Estudo de Pós-Graduação “Stricto Sensu”

PROBIC – Programa de Bolsa de Iniciação Científica

PROEN – Pró-Reitoria de Ensino

PROEVEN – Programa de Apoio à Participação em Eventos no Exterior

PROMOP – Programa de Bolsas de Monitoria em Pós-Graduação

SAAS – Serviço de Atendimento ao Acadêmico e ao Servidor

SCII – Secretaria de Cooperação Interinstitucional e Internacional

SECAD – Secretaria de Educação Continuada, Alfabetização e Diversidade

SEMPE – Seminário de Metodologia e Extensão

SETIC – Secretaria de Tecnologia de Informação e Comunicação

SEURS – Seminário de Extensão da Regional Sul

SESu – Secretaria da Educação Superior

SINAES – Sistema Nacional de Avaliação da Educação Superior

TCC – Trabalho de Conclusão de Curso

TIC – Tecnologia de Informação e Comunicação

UDESC – Universidade do Estado de Santa Catarina

UFSC – Universidade Federal de Santa Catarina

CARTA DO REITOR

A UDESC tem buscado, através de suas ações propositivas, gerar e difundir conhecimentos interagindo com a sociedade, conciliando demandas e propondo ações de interesse da sociedade catarinense, que incondicionalmente, nos apóia e financia nossas ações. Nesse sentido, nosso grande lema é a **excelência acadêmica com compromisso social**, que nos direciona a um ensino de referência, uma pesquisa produtiva e inovadora e uma prática de extensão de resultados e de visibilidade.

Em 2008, a UDESC obteve o primeiro lugar entre as IES do Estado, o segundo entre as universidades públicas estaduais e o décimo terceiro lugar no país, no ranking do IGC, do Ministério da Educação. Os dezessete programas de pós-graduação da Universidade obtiveram posição de destaque em nível nacional, com avaliações positivas pela CAPES. Também foram aprovados mais dois doutorados e dois mestrados, além de destacado desempenho dos nossos cursos de graduação no Exame Nacional de Cursos- ENADE.

É crescente o número e a qualidade dos projetos de pesquisa e de extensão na UDESC, o que tem contribuído sobremaneira com o desenvolvimento do nosso Estado. São pesquisas de qualidade, cujos resultados não terminam apenas em artigos em periódicos, mas permitem a geração de processos e produtos voltados a melhoria da qualidade de vida de nossa população. A extensão cada vez mais se aproxima e interage com a comunidade interna e externa num caminho de mão dupla na disseminação do saber e o ensino por sua vez tem buscado articular a pesquisa e a extensão na formação profissional qualificada de nossos alunos.

A UDESC, hoje, está presente nas seis meso regiões do Estado Catarinense. Só em 2008, cinco novos cursos de graduação foram implantados, nas cidades de Laguna, Florianópolis, Joinville, Lages e São Bento do Sul, possibilitando um incremento de trezentas vagas anuais nos cursos da UDESC.

A Universidade também possui grande credibilidade nacional, atraindo estudantes dos mais diversos estados. Essa abrangência tem se ampliado significativamente em razão do ousado processo de internacionalização na busca pela verticalização, mediante acordos firmados com universidades estrangeiras e nacionais, que permitem a mobilidade de nossos pesquisadores e estudantes, bem como o recebimento de pessoas de diferentes culturas e formação técnico-científica, que muito agregam a nossa Comunidade.

Neste cenário, a UDESC se encontra, aos seus 45 anos, *madura* para reconhecer suas potencialidades; *produtiva* para oferecer respostas à sociedade; e *aberta* para influenciar e interagir pelo mundo que a cerca nas mais variadas fronteiras.

Contamos com você nesta caminhada !

Equipe da Reitoria

1. INFORMAÇÕES INSTITUCIONAIS

1.1 Breve Histórico da UDESC

Em 20 de maio de 1965, pelo Decreto nº 2.802, foi instituída a Universidade para o Desenvolvimento do Estado de Santa Catarina – UDESC, que incorporou as unidades até então existentes: a Faculdade de Engenharia (criada em 1956), a Faculdade de Educação (criada em 1963) e a Escola Superior de Administração e Gerência (criada em 1964).

Em 1973 foi autorizado o funcionamento da Escola Superior de Medicina Veterinária, em Lages e neste mesmo ano foi criada a Escola Superior de Educação Física. Em 1985 entrou em funcionamento o Centro de Artes, que incorporou o Curso de Educação Artística, até então oferecido pela Faculdade de Educação.

Em 1985 houve o reconhecimento da UDESC pelo Conselho Federal de Educação, através da Portaria Ministerial nº 893, de 11 de novembro de 1985, publicada no Diário Oficial da União em 26 de novembro de 1985. Nesse mesmo ano houve a aprovação do Estatuto e do Regimento Geral da UDESC por meio do Parecer nº 632/85 do Conselho Federal de Educação, tendo sido homologado pelo Ministro da Educação, em 25 de novembro de 1985.

Em 1º de outubro de 1990, por meio da Lei nº 8.092, a Universidade para o Desenvolvimento do Estado de Santa Catarina foi transformada em Fundação Universidade do Estado de Santa Catarina, mas mantendo a sigla UDESC. Esta lei caracterizou a Universidade como ente jurídico próprio, com patrimônio e receitas próprios, autonomia didático-científica, administrativa, financeira, pedagógica e disciplinar. Prevaleceu a estrutura multi-campi e a atuação vocacionada para o perfil sócio-econômico e cultural das regiões onde a Universidade se insere, visando sempre o fortalecimento das vocações regionais.

O Campus I, em Florianópolis, congrega cursos voltados à Educação e ao Setor Terciário da Economia e da Prestação de Serviços. O Campus II, em Joinville, dedica-se a áreas de conhecimentos voltadas ao Setor Industrial, atividade de grande destaque no Norte Catarinense. O Campus III, em Lages, região agropecuária, direciona sua atuação às Ciências Agrárias. O Campus IV, em Chapecó, ainda, na questão do êxodo, tenta fixar na terra profissionais da área de alimentos e zootecnia, uma forte vocação do Oeste do Estado, bem como colaborar na questão da saúde, com o curso de

enfermagem, área ainda de frágil assistência na região. O Campus V, em Ibirama, irá se voltar cada vez mais para a área de rios, mananciais e natureza, com cursos que visem à preservação do meio-ambiente, na área das engenharias. Atualmente se dedica a concluir cursos que já eram ofertados na região. O Campus VI, em Laguna, visa fomentar o turismo e a indústria da pesca, as duas áreas mais fortes na economia da região, com os cursos de arquitetura e urbanismo e engenharia da pesca. Além da economia formal, o turismo, no caso com a valorização do patrimônio histórico e arquitetônico, trará um enriquecimento material e imaterial para a região.

A Universidade do Estado de Santa Catarina – UDESC possui atualmente 11 (onze) Centros de Ensino que são: FAED (Centro de Ciências da Educação), ESAG (Centro de Ciências da Administração), CEFID (Centro de Educação Física, Fisioterapia e Desportos), CEAD (Centro de Educação a Distância), CEART (Centro de Artes), CCT (Centro de Ciências Tecnológicas), CAV (Centro de Ciências Agroveterinárias), CEO (Centro Educacional do Oeste), CEPLAN (Centro de Ensino do Planalto Norte) e CEAVI (Centro de Ensino do Alto Vale do Itajaí), CERES (Centro de Educação Superior da Região Sul).

Na Reitoria da UDESC, situada em Florianópolis, estão concentradas as Pró-Reitorias e os Órgãos Suplementares Superiores Superiores.

Como Universidade Pública, totalmente gratuita e com padrão de excelência reconhecido nacionalmente, a UDESC é a verdadeira “Universidade dos Catarinenses”, mantendo permanente compromisso com o desenvolvimento de nossa terra e de nossa gente.

1.2 Missão, Visão, Princípios e Finalidades

a) Missão

A missão define a razão de ser da UDESC e reflete os motivos pelos quais ela foi criada e é mantida pelo Governo do Estado de Santa Catarina. Ela define como a Universidade vê sua contribuição no atendimento às necessidades sociais.

- Missão da UDESC

A UDESC tem por missão **“produzir, sistematizar, socializar e aplicar o conhecimento nos diversos campos do saber, através do ensino, da pesquisa e da extensão, indissociavelmente articulados, de modo a contribuir para uma sociedade mais justa e democrática em prol da qualidade de vida e do desenvolvimento sustentável do Estado de Santa Catarina e do País”**.

b) Visão

- Visão de Futuro

Ao se projetar como Universidade para o horizonte 2005-2025, a UDESC quer se ver percebida, de forma desafiadora, abrangente e detalhada, direcionando para tanto os seus rumos.

- Visão da UDESC

A UDESC tem como visão **ser uma universidade pública inovadora, de referência nacional e de abrangência estadual, e com ação acadêmica marcada pelo comprometimento e pela responsabilidade social.**

c) Princípios

Ao definir a sua identidade Institucional, a UDESC enuncia sua missão, visão de futuro e finalidades (fins institucionais), acompanhada dos princípios norteadores de sua política de universidade pública criada e mantida pelo Governo do Estado de Santa Catarina.

A UDESC, como universidade pública, e de ensino gratuito e com padrão de excelência, é aberta às diferentes correntes de pensamento e orienta-se pelos princípios de liberdade de expressão, democracia, moralidade, ética, transparência, respeito à dignidade da pessoa e seus direitos fundamentais.

d) Finalidades

A UDESC tem por fim a produção, preservação e difusão do conhecimento científico, tecnológico, artístico, desportivo e cultural, por intermédio do fomento das atividades de ensino, pesquisa e extensão, devendo para tanto:

I - garantir a indissociabilidade entre o ensino, a pesquisa e a extensão nas diversas áreas do conhecimento, comprometidos com a cidadania e a socialização do saber;

II - estabelecer parcerias solidárias com a comunidade na busca de soluções coletivas e na construção de uma sociedade democrática, plural e ética;

III - promover a inclusão social e étnica, respeitando a diversidade cultural;

IV - contribuir para o desenvolvimento local, regional e nacional, visando à melhoria da qualidade de vida da sociedade, com a busca da erradicação das desigualdades sociais e a utilização de tecnologias ecologicamente orientadas;

V - estimular, promover e manter a investigação científica;

VI - fomentar e prover de recursos as atividades de ensino, de pesquisa, e de extensão, no âmbito da UDESC.

1.3 Estrutura Institucional

Conforme estabelecido em seu Regimento Geral, art 3º, “a UDESC está estruturada na forma de *multicampi* e compreende: a Reitoria, os *campi*, os Centros, as Unidades Avançadas e os Departamentos”

O Regimento Geral define ainda, em seu art. 4º, que “a Reitoria, os *campi* e as Unidades estão assim distribuídos:

I - Reitoria da UDESC, com sede em Florianópolis;

II - *Campus I* - UDESC na Grande Florianópolis:

a) Centro de Artes - CEART;

b) Centro de Ciências da Administração e Sócio-Econômicas – ESAG;

c) Centro de Ciências Humanas e da Educação – FAED;

d) Centro de Ciências da Saúde e do Esporte – CEFID;

III - *Campus II* - UDESC no Norte Catarinense:

a) Centro de Ciências Tecnológicas – CCT;

b) Centro de Educação do Planalto Norte - CEPLAN;

IV - *Campus III* - UDESC no Planalto Serrano:

a) Centro de Ciências Agroveterinárias – CAV;

V - *Campus IV* - UDESC no Oeste Catarinense:

a) Centro de Educação Superior do Oeste - CEO;

VI - *Campus V* - UDESC no Vale do Itajaí:

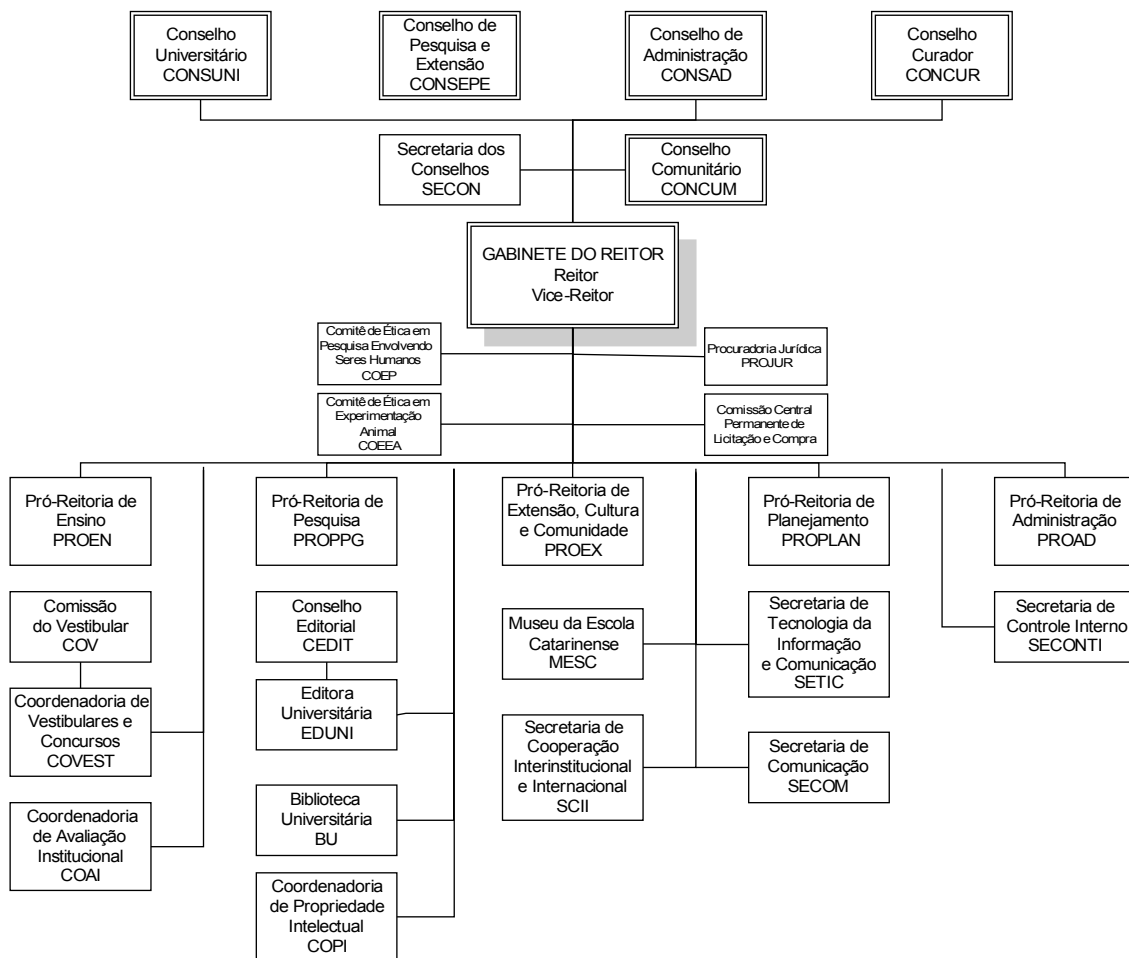
a) Centro de Educação Superior do Alto Vale do Itajaí - CEAVI;

VII - *Campus VI* - UDESC no Sul Catarinense:

a) Centro de Educação Superior da Região Sul - CERES.

Parágrafo único. A Faculdade de Educação – FAED, a Escola Superior de Administração e Gerência – ESAG e o Centro de Educação Física e Desportos - CEFID, patrimônios do ensino superior do Estado de Santa Catarina e células-mãe da atual UDESC, ficam preservadas como siglas e integrantes, respectivamente, do Centro de Ciências Humanas e da Educação, do Centro de Ciências da Administração e Sócio-Econômicas e do Centro de Ciências da Saúde e do Esporte – CEFID”.

Estrutura Organizacional da UDESC



2. GRADUAÇÃO

Durante o ano de 2008, as maiores conquistas da Pró-Reitoria de Ensino dizem respeito à consolidação de normativas e resoluções que foram planejadas ao longo do período de abril de 2004 a abril de 2008. Em abril de 2008, assumiu a Reitoria, nova equipe diretiva, capitaneada pelo Magnífico Reitor da UDESC, Professor Sebastião Iberes Lopes Melo e pelo Vice-Reitor, Professor Antônio Heronaldo de Souza, eleitos em 2008, para o período de 2008-2012. Foi um ano de planejamentos, visando a concretização de metas da nova equipe, bem como de adaptação dos novos procedimentos, de acordo com o Novo Estatuto, Regimento e Plano de Carreiras.

Além disso, a rotina acadêmica seguiu seu ritmo. Em 2008, a UDESC foi agraciada na avaliação realizada pelo Ministério da Educação em 1º (primeiro) lugar entre as instituições de ensino superior do Estado e 13º (décimo terceiro) no País. Isto se deve aos nossos cadastros atualizados, aos resultados do Exame Nacional de Desempenho dos Cursos, da avaliação da Pós-Graduação e tantos outros indicadores de desempenho, que para ser considerados, precisam estar acessíveis e adequados.

No segundo semestre freqüentaram 9.834 (nove mil, oitocentos e trinta e quatro) alunos em de graduação presencial e 626 (seiscentos e vinte e seis) em curso de graduação a distância (graduação em Pedagogia).

2.1 Cursos de Graduação

A UDESC, em 2008 ofereceu 2.564 (duas mil, quinhentas e sessenta e quatro) vagas distribuídas em 39 (trinta e nove) cursos. Está presente em 10 (dez) municípios: Florianópolis, Joinville, Lages, São Bento do Sul, Chapecó, Palmitos, Pinhalzinho, Balneário Camboriú, Ibirama e Laguna.

Tabela 1 - Cursos de graduação autorizados pela UDESC, reconhecidos e renovados os reconhecimentos pelo Conselho Estadual de Educação do Estado de Santa Catarina (CEE/SC)

SITUAÇÃO DO CURSO	NÚMERO DE CURSOS	CURSO DE GRADUAÇÃO
Reconhecimento	04	Pedagogia: Habilitação em Educação Infantil (FAED); Administração Pública (ESAG); Engenharia de Alimentos (CEO); Zootecnia (CEO).
Renovação de reconhecimento	04	Bacharelado em Sistemas da Informação (CEAVI); Graduação em Ciências Contábeis (CEAVI); Educação Artística – Habilitação em Artes Plásticas (CEART); Bacharelado em Artes Plásticas (CEART).

Fonte: PROEN/UDESC, 2008

Tabela 2 - Reformulações e Alterações Curriculares dos Cursos de Graduação

Reformulação Curricular	07	Educação Física-Licenciatura (CEFID); Educação Física-Bacharelado (CEFID); Enfermagem (CEO); Zootecnia (CEO) e Artes Visuais – Licenciatura (CEART) e Artes Visuais – Bacharelado (CEART); Teatro – Licenciatura e Bacharelado (CEART)
Alteração Curricular	10	Licenciatura em Matemática (CCT); Engenharia Ambiental (CAV); Engenharia Florestal (CAV); Licenciatura em Música (CEART); Bacharelado em Música (CEART); Zootecnia (CEO); Engenharia Mecânica (CCT); Engenharia de Produção e Sistemas (CCT); Engenharia Elétrica (CCT); Licenciatura em Educação Artística-Habilitação: Artes Plásticas (CEART)

Fonte: PROEN/UDESC, 2008

2.1.1 Implantação de novos Cursos por Centro

Em 2008, a Pró Reitoria de Ensino da UDESC avançou no atendimento à comunidade com a ampliação do número de cursos de graduação. No semestre 2008/1 foi implantado o Curso de Graduação em Arquitetura e Urbanismo, no município de Laguna e o Curso de Graduação em Ciências Econômicas, em Florianópolis. Em 2008/2, mais 03 cursos foram implantados: Licenciatura em Matemática no município de Joinville, e os Bacharelados em Engenharia Ambiental, no município de Lages e Sistemas de Informação no município de São Bento do Sul. Os 05 (cinco) novos cursos representaram um acréscimo de 300 (trezentas) vagas anuais e incorporando um universo de 39 (trinta e nove) cursos de graduação oferecidos pela UDESC.

2.1.2 Vestibular

2.1.2.1 Concurso Vestibular Vocacionado 2008/1

A Primeira Fase do Concurso Vestibular Vocacionado 2008/1 foi realizada no dia 04 de novembro de 2008 e a Segunda Fase no dia 25 de novembro de 2008.

Contou com 11.109 candidatos inscritos. Destes, 11.026 estavam na disputa efetiva das 1.379 vagas em 38 cursos, os demais, 83 inscritos realizaram as provas do vestibular para adquirir experiência. Entre os inscritos, 374 obtiveram isenção da taxa de inscrição.

As provas foram realizadas somente em Santa Catarina, nas cidades de Florianópolis, Balneário Camboriú, Chapecó, Joinville, Ibirama, Lages, Laguna e São Bento do Sul. Desses, 56%, isto é, 6153 candidatos fizeram a prova em Florianópolis.

Nesta edição do Vestibular o curso mais concorrido foi Administração - Noturno, com 22,20 candidatos por vaga (C/V), seguido por Fisioterapia com 20,63 C/V e Medicina Veterinária com 18,00 C/V. Já o curso de Tecnologia em Produção Moveleira obteve a menor relação, de 1,77 C/V.

Na primeira fase do Vestibular, dia 04/11, na Primeira Etapa (matutino) foram aplicadas as questões de Matemática, Biologia, História, Língua Estrangeira (Inglês ou Espanhol) e Santa Catarina (Conhecimentos Gerais). Na Segunda etapa (vespertino), foram aplicadas as questões de Física, Química, Geografia e Português.

Na segunda fase do Vestibular, dia 25/11, na Primeira Etapa (matutino) foi aplicada a redação e duas questões discursivas. Na Segunda etapa (vespertino), foram aplicadas quatro questões discursivas.

Neste Vestibular não ocorreram alterações operacionais ou pedagógicas. Foram criados os cursos de Arquitetura e Urbanismo e Ciências Econômicas.

Tabela 3 - Relação de Candidatos/Vaga por Curso – 2008/1

NOMES DOS CURSOS	CENTROS DE ENSINO	VAGAS	CANDIDATOS	ÍNDICE
Administração - Noturno	ESAG - FLORIANÓPOLIS	40	888	22,2
Administração - Vespertino	ESAG - FLORIANÓPOLIS	40	560	14
Administração de Serviços Públicos - Matutino	ESAG – BALNEÁRIO CAMBORIU	40	254	6,35
Administração de Serviços Públicos - Matutino	ESAG - FLORIANÓPOLIS	40	381	9,53
Agronomia	CAV - LAGES	40	279	6,98
Arquitetura e Urbanismo	CERES - LAGUNA	50	323	6,46
Artes Plásticas (Bacharelado)	CEART - FLORIANÓPOLIS	28	167	5,96
Artes Plásticas (Licenciatura)	CEART - FLORIANÓPOLIS	16	56	3,5
Biblioteconomia - Gestão de Informação (Bacharelado)	FAED - FLORIANÓPOLIS	40	130	3,25
Ciência da Computação	CCT - JOINVILLE	40	213	5,33
Ciências Contábeis	CEAVI - IBIRAMA	50	146	2,92
Ciências Econômicas	ESAG - FLORIANÓPOLIS	40	434	10,85
Design - Habilitação em Design Gráfico	CEART - FLORIANÓPOLIS	20	350	17,5
Design - Habilitação em Design Industrial	CEART - FLORIANÓPOLIS	20	224	13,6
Educação Física (Licenciatura ou Bacharelado)	CEFID - FLORIANÓPOLIS	60	838	11,2
Enfermagem - Ênfase em Saúde Pública	CEO - PALMITOS	45	213	4,73
Engenharia Civil	CCT - JOINVILLE	40	376	9,4
Engenharia de Alimentos	CEO - PINHALZINHO	45	180	4
Engenharia de Produção e Sistemas	CCT - JOINVILLE	40	393	9,83
Engenharia Elétrica	CCT - JOINVILLE	40	314	7,85
Engenharia Florestal	CAV - LAGES	40	261	6,53
Engenharia Mecânica	CCT - JOINVILLE	40	541	13,53
Física (Licenciatura)	CCT - JOINVILLE	40	95	2,38
Fisioterapia (Bacharelado)	CEFID - FLORIANÓPOLIS	30	619	20,63
Geografia (Licenciatura ou Bacharelado)	FAED - FLORIANÓPOLIS	40	347	8,68
Teatro (Licenciatura)	CEART - FLORIANÓPOLIS	40	192	4,8
Medicina Veterinária - Matutino e Vespertino	CAV - LAGES	40	720	18
Moda - Habilitação em Estilismo (Bacharelado)	CEART - FLORIANÓPOLIS	45	502	11,16

Continua na próxima página.

NOMES DOS CURSOS	CENTROS DE ENSINO	VAGAS	CANDIDATOS	ÍNDICE
Música (Licenciatura)	CEART - FLORIANÓPOLIS	30	136	4,56
Música - Opção:Piano (Bacharelado)	CEART - FLORIANÓPOLIS	7	17	2,43
Música - Opção:Violão (Bacharelado)	CEART - FLORIANÓPOLIS	3	24	8
Música - Opção:Violino ou Opção:Viola (Bacharelado)	CEART - FLORIANÓPOLIS	5	9	1,8
Pedagogia (Licenciatura)	CEART - FLORIANÓPOLIS	40	312	7,8
Tecnologia de Sistemas de informação	CCT - JOINVILLE	40	215	5,38
Tecnologia de Sistemas de informação	CCT – SÃO BENTO DO SUL	40	114	2,85
Tecnologia Mecânica - Produção Industrial de Móveis	CCT – SÃO BENTO DO SUL	30	53	1,77
Zootecnia - Ênfase Sistemas Orgânicos de Produção Animal	CEO - CHAPECÓ	45	180	4,00
Sistemas de Informação	CEAVI - IBIRAMA	50	87	1,74

Fonte: COVEST/UDESC, 2008

2.1.2.2 Concurso Vestibular Vocacionado 2008/2

A Primeira Fase do Concurso Vestibular Vocacionado 2008/2 foi realizada no dia 1º de junho de 2008 e a Segunda Fase no dia 22 de junho de 2008.

Contou com 6.512 candidatos inscritos. Destes 6.162 estavam na disputa efetiva das 1.185 vagas em 30 cursos, os demais, 350 inscritos realizaram as provas do vestibular para adquirir experiência. Entre os inscritos, 301 obtiveram isenção da taxa de inscrição.

As provas foram realizadas somente em Santa Catarina, nas cidades de Florianópolis, Balneário Camboriú, Chapecó, Joinville, Ibirama, Lages, Laguna e São Bento do Sul. Quase 50% (cinquenta por cento) dos candidatos, 3177, fizeram a prova em Florianópolis.

Nessa edição do Vestibular o curso mais concorrido foi Fisioterapia, com 16,57 candidatos por vaga (C/V), seguido por Medicina Veterinária, com 13,35 C/V e Administração – Noturno, que tem 13,10 C/V. Já o curso de Tecnologia em Produção Moveleira obteve a menor relação, de 0,73 C/V.

Na primeira fase do Vestibular, dia 1º/06, na primeira etapa (matutino) foram aplicadas as questões de Matemática, Biologia, História, Língua Estrangeira (Inglês ou

Espanhol) e Santa Catarina (Conhecimentos Gerais). Na segunda etapa (vespertino), foram aplicadas as questões de Física, Química, Geografia e Português.

Na segunda fase do Vestibular, dia 22/06, na primeira etapa (matutino) foi aplicada a redação e duas questões discursivas. Na segunda etapa (vespertino), foram aplicadas quatro questões discursivas. Apenas para o curso de Arquitetura e Urbanismo.

Neste Vestibular não ocorreram alterações operacionais ou pedagógicas. Nem foram criados novos cursos.

Tabela 4 - Relação de Candidatos/Vaga por Curso – 2008/2

NOME DOS CURSOS	CENTROS DE ENSINO	VAGAS	CANDIDATOS	ÍNDICE
Administração - Noturno	ESAG - FLORIANÓPOLIS	40	524	13,10
Administração - Vespertino	ESAG - FLORIANÓPOLIS	40	497	12,43
Administração Pública	ESAG – BALNEÁRIO CAMBORIU	40	151	3,78
Administração Pública	ESAG - FLORIANÓPOLIS	40	256	6,40
Agronomia	CAV - LAGES	40	159	3,98
Arquitetura e Urbanismo	CERES - LAGUNA	50	203	4,06
Ciência da Computação	CCT - JOINVILLE	40	122	3,05
Ciências Contábeis	CEAVI - IBIRAMA	40	98	2,45
Ciências Econômicas	ESAG - FLORIANÓPOLIS	40	246	6,15
Educação Física (Bacharelado)	CEFID - FLORIANÓPOLIS	30	279	9,30
Educação Física (Licenciatura)	CEFID - FLORIANÓPOLIS	30	146	4,87
Enfermagem - Ênfase em Saúde Pública	CEO - PALMITOS	45	140	3,11
Engenharia Ambiental	CAV - LAGES	40	227	5,68
Engenharia Civil	CCT - JOINVILLE	40	307	7,68
Engenharia de Alimentos	CEO - PINHALZINHO	45	136	3,02
Engenharia de Produção e Sistemas	CCT - JOINVILLE	40	294	7,35
Engenharia Elétrica	CCT - JOINVILLE	40	181	4,53
Engenharia Florestal	CAV - LAGES	40	123	3,08
Engenharia Mecânica	CCT - JOINVILLE	40	365	9,13
Física (Licenciatura)	CCT - JOINVILLE	40	58	1,45
Fisioterapia (Bacharelado)	CEFID – FLORIANÓPOLIS	30	497	16,57

Continua na próxima página.

NOME DOS CURSOS	CENTROS DE ENSINO	VAGAS	CANDIDATOS	ÍNDICE
-----------------	-------------------	-------	------------	--------

História (Licenciatura e Bacharelado)	FAED – FLORIANÓPOLIS	40	287	7,18
Matemática	CCT - JOINVILLE	40	45	1,13
Medicina Veterinária – (Bacharelado)	CAV - LAGES	40	534	13,35
Pedagogia (Licenciatura)	FAED - FLORIANÓPOLIS	40	227	5,68
Sistemas de Informação	CEAVI - IBIRAMA	40	54	1,35
Sistemas de Informação	CCT – SÃO BENTO DO SUL	40	86	2,15
Tecnologia em Análise de Desenvolvimento de Sistemas	CCT - JOINVILLE	40	144	3,60
Tecnologia em Produção Moveleira	CCT – SÃO BENTO DO SUL	30	22	0,73
Zootecnia - Ênfase Sistemas Orgânicos de Produção Animal	CEO - CHAPECÓ	45	104	2,31

Fonte: COVEST/UEDESC, 2008

2.2 Alunos de Graduação

Tabela 5 - Número de Alunos de Graduação: Total de Alunos Matriculados, por Curso

Nº DE MATRICULADOS	2008/1	2008/2
Agronomia	423	423
Medicina Veterinária	722	689
Engenharia Ambiental	0	40
Engenharia Florestal	280	311
TOTAL CAV	1425	1463
História	174	179
Geografia	158	153
Biblioteconomia	146	136
Pedagogia	347	332
TOTAL FAED	825	800
Administração	841	810
Administração Pública (FLN)	304	310
Ciências Econômicas	40	77
Administração Pública (BCB)	250	238
TOTAL ESAG	1435	1435
Artes Visuais - Licenciatura	23	20
Música - Licenciatura	117	104
Licenciatura/Bacharelado Teatro	39	31
Música - Piano (Bacharelado)	34	32

Continua na próxima página.

Nº DE MATRICULADOS	2008/1	2008/2
Música - Violino (Bacharelado)	20	20
Música - Violão (Bacharelado)	9	9

Música - Viola (Bacharelado)	4	4
Música - Violoncelo (Bacharelado)	0	0
Moda - Design de Moda	0	63
Artes Visuais - Bacharelado	36	38
Design Industrial	110	104
Design Gráfico	108	92
Educação Artística - Artes Cênicas	107	92
Educação Artística - Música Licenciatura	45	32
Educação Artística - Artes Plásticas	79	76
Bacharelado em Artes Plásticas	142	125
Licenciatura em Teatro	35	33
Moda - Estilismo	284	192
TOTAL CEART	1192	1067
Educação Física Licenciatura	0	30
Educação Física Bacharelado	0	33
Fisioterapia	231	245
Educação Física Licenciatura ou Bacharelado	512	460
TOTAL CEFID	743	768
Engenharia Civil	360	365
Engenharia Elétrica	407	396
Engenharia Mecânica	383	386
Ciência da Computação	336	341
Física - Licenciatura	235	212
Matemática - Licenciatura	0	29
Tecnologia em Análise e Desenvolvimento de Sistemas	285	279
Engenharia de Produção e Sistemas	429	431
TOTAL CCT	2435	2439
Bacharelado em Sistemas de Informação	0	45
Tecnologia em Produção Moveleira	161	143
Tecnologia em Análise e Desenvolv. de Sist. (CEPLAN)	225	183
TOTAL CEPLAN	386	371
Enfermagem	326	330
Engenharia de Alimentos	299	336
Zootecnia	299	336
TOTAL CEO	921	977
Ciências Contábeis	124	154
Sistemas de Informação	138	149
Administração (CEAVI)	117	113
Pedagogia (CEAVI)	25	2
Psicologia (CEAVI)	17	0
TOTAL CEAVI	421	418
Arquitetura e Urbanismo	50	96
TOTAL CERES	50	96
TOTAL GERAL - PRESENCIAL	9833	9834
Pedagogia a Distância	1995	626

Fonte: PROEN/UEDESC, 2008

Tabela 6 - Número de alunos de Graduação: total de alunos diplomados

Nº DE DIPLOMADOS	2008/1	2008/2
Agronomia	39	38
Medicina Veterinária	68	70
Engenharia Ambiental	0	0
Engenharia Florestal	0	0

TOTAL CAV	107	108
História	18	6
Geografia	1	18
Biblioteconomia	0	26
Pedagogia	32	9
TOTAL FAED	51	59
Administração	84	102
Administração Pública(FLN)	17	7
Ciências Econômicas	0	0
Administração Pública(BCB)	18	14
TOTAL ESAG	119	123
Licenciatura em Artes Visuais	0	0
Música - Licenciatura	0	6
Teatro (Licenc. e Bachar.)	0	0
Música - Piano (Bacharelado)	1	4
Música - Violino (Bacharelado)	0	2
Música - Violão (Bacharelado)	0	0
Música - Viola (Bacharelado)	0	0
Moda - Design de Moda	0	0
Bacharelado em Artes Visuais	0	0
Design Industrial	2	15
Design Gráfico	7	8
TOTAL CEART	10	35
Educação Física - Licenciatura	0	0
Educação Física - Bacharelado	0	0
Fisioterapia	22	14
TOTAL CEFID	22	14
Engenharia Civil	20	16
Engenharia Elétrica	27	31
Engenharia Mecânica	21	13
Ciência da Computação	10	22
Física – Licenciatura	9	20
Matemática – Licenciatura	0	0
Tecnologia em Análise e Desenvolvimento de Sistemas	36	25
Engenharia de Produção e Sistemas	36	21
TOTAL CCT	159	148
Tecnologia em Produção Moveleira	13	0
Bacharelado em Sistemas de Informação	0	0
TOTAL CEPLAN	13	0
Enfermagem	34	37
Engenharia de Alimentos	0	8
Zootecnia	15	16
TOTAL CEO	49	61

Continua na próxima página.

Nº DE DIPLOMADOS	2008/1	2008/2
Ciências Contábeis	0	15
Sistemas de Informação	1	7
TOTAL CEAVI	1	22
Arquitetura e Urbanismo	0	0
TOTAL CERES	0	0
Educação Física - Licenciatura ou Bacharelado (em extinção/extinto)	27	43
Moda – Estilismo (em extinção/extinto)	25	14

Licenciatura em Teatro (em extinção/extinto)	0	0
Educação Artística - Artes Cênicas (em extinção/extinto)	10	16
Educação Artística - Música Licenc. (em extinção/extinto)	10	7
Educação Artística - Artes Plásticas (em extinção/extinto)	4	5
Artes Plásticas – Bacharelado (em extinção/extinto)	9	6
Bacharelado em Desenho Industrial (em extinção/extinto)	0	0
Bacharelado em Escultura e Cerâmica (em extinção/extinto)	0	0
Bacharelado em Pintura e Gravura (em extinção/extinto)	0	0
Tecnologia em Análise e Desenv. de Sist. (CEPLAN) (em extinção/extinto)	18	0
Administração (CEAVI) (em extinção/extinto)	1	35
Pedagogia (CEAVI) (em extinção/extinto)	23	0
Psicologia (CEAVI) (em extinção/extinto)	17	0
CURSOS EM EXTINÇÃO / EXTINTOS - TOTAL	144	126
TOTAL GERAL - PRESENCIAL	675	696
Pedagogia a Distância (CEAD)	871	203

Fonte: PROEN/UEDESC, 2008

Tabela 7 - Mobilidade Acadêmica 2008/1

	2008/1							
	TRANC..	CANCEL.	FALEC.	TRANSF.	ABAND.	JUBIL.	AFAST.	SUSPEN.
Agronomia	5	1	0	0	11	0	0	0
Medicina Veterinária	16	0	0	3	9	0	1	0
Engenharia Ambiental								
Engenharia Florestal	6	3	0	1	11	0	0	0
TOTAL CAV	27	4	0	4	31	0	1	0
História	14	0	0	2	18	1	0	0
Geografia	18	3	0	0	10	0	4	0
Biblioteconomia	2	2	0	3	11	0	0	0
Pedagogia	23	2	0	2	24	0	0	1
TOTAL FAED	57	7	0	7	63	1	4	1
Administração	70	0	0	12	36	0	4	0
Administração Pública (FLN)	19	0	0	3	10	0	0	0
Ciências Econômicas	0	0	0	0	0	0	0	0
Administração Pública (BCB)	25	0	0	8	10	0	0	0
TOTAL ESAG	114	0	0	23	56	0	4	0
Licenciatura em Artes Visuais								
Bacharelado em Artes Visuais								
Música - Licenciatura	5	0	0	0	8	0	0	0
Teatro - Licenciatura e Bacharelado								
Música - Piano (Bacharelado)	1	0	0	0	1	0	0	0
Música - Violino (Bacharelado)	2	0	0	0	0	0	0	0
Música - Violão (Bacharelado)	0	0	0	0	0	0	0	0
Música - Viola (Bacharelado)	0	0	0	0	0	0	0	0
Música - Violoncelo (Bacharelado)								
Moda - Estilismo	23	0	0	0	7	0	1	0
Moda - Design de Moda								
Design Industrial	12	0	0	1	6	0	1	0
Design Gráfico	8	0	0	0	7	0	0	0
Licenciatura em Teatro	10	0	0	0	1	0	0	0
Educação Artística - Artes Cênicas	5	0	0	1	3	1	0	0
Educação Artística - Música Licenciatura	4	0	0	0	3	0	0	0
Artes Plásticas - Bacharelado	19	0	0	0	10	0	2	0
Artes Plásticas - Licenciatura	10	0	0	1	4	0	0	0
TOTAL CEART	99	0	0	3	50	1	4	0
Educação Física - Bacharelado ou Licenciatura	29	0	0	2	28	0	1	0
Educação Física - Bacharelado								
Educação Física - Licenciatura								
Fisioterapia	15	0	0	0	18	0	0	0
TOTAL CEFID	44	0	0	2	46	0	1	0

Continua na próxima página.

2008/1							
TRANC..	CANCEL.	FALEC.	TRANSF.	ABAND.	JUBIL.	AFAST.	SUSPEN.

Engenharia Civil	10	2	0	4	24	1	3	0
Engenharia Elétrica	26	1	0	5	16	1	4	0
Engenharia Mecânica	17	5	0	7	18	2	1	0
Ciência da Computação	18	7	0	2	21	0	0	0
Física - Licenciatura	6	7	0	3	33	0	0	0
Matemática - Licenciatura								
Tecnologia em Sistemas de Informação	11	1	0	2	20	2	0	0
Engenharia de Produção e Sistemas	14	1	0	2	15	0	2	1
TOTAL CCT	102	24	0	25	147	6	10	1
Tecnologia Mecânica - Prod. Ind. de Móveis	4	2	0	2	16	0	0	0
Tecnologia em Sistemas de Informação	13	0	0	0	32	1	0	0
Bacharelado em Sistemas de Informação								
TOTAL CEPLAN	17	2	0	2	48	1	0	0
Enfermagem	6	0	0	0	5	0	0	0
Engenharia de Alimentos	7	0	0	3	17	0	0	0
Zootecnia	8	2	0	5	15	0	0	3
TOTAL CEO	21	2	0	8	37	0	0	3
Administração	6	0	0	0	7	0	0	0
Ciências Contábeis	1	0	0	0	4	0	0	0
Sistemas de Informação	5	0	0	0	10	0	0	0
Pedagogia	1	0	0	0	0	0	0	0
Psicologia	0	0	0	0	2	0	0	0
TOTAL CEAVI	13	0	0	0	23	0	0	0
Arquitetura	0	0	0	0	0	0	0	0
TOTAL CERES	0	0	0	0	0	0	0	0

Fonte: PROEN/UEDESC, 2008

Tabela 8 - Mobilidade Acadêmica 2008/2

	2008/2							
	TRANC..	CANCEL.	FALEC.	TRANSF.	ABAND.	JUBIL.	AFAST.	SUSPEN.
Agronomia	7	0	0	1	2	0	0	0
Medicina Veterinária	17	18	0	2	9	0	1	0
Engenharia Ambiental	0	0	0	0	0	0	0	0
Engenharia Florestal	7	1	0	2	8	0	0	0
TOTAL CAV	31	19	0	5	19	0	1	0
História	14	1	0	1	16	0	0	1
Geografia	23	0	0	0	17	0	4	0
Biblioteconomia	4	2	0	1	11	0	0	0
Pedagogia	34	0	0	3	31	0	0	0
TOTAL FAED	75	3	0	5	75	0	4	1
Administração	70	0	0	2	36	0	9	0
Administração Pública (FLN)	28	0	0	5	14	0	2	0
Ciências Econômicas	6	0	0	0	3	0	0	0
Administração Pública (BCB)	16	0	0	11	27	0	1	0
TOTAL ESAG	120	0	0	18	80	0	12	0
Licenciatura em Artes Visuais	1	0	0	0	6	0	0	0
Bacharelado em Artes Visuais	1	0	0	0	4	0	0	0
Música - Licenciatura	8	0	0	0	14	0	0	0
Teatro - Licenciatura e Bacharelado	6	0	0	0	9	0	0	0
Música - Piano (Bacharelado)	1	0	0	0	1	0	0	0
Música - Violino (Bacharelado)	0	0	0	0	0	0	0	0
Música - Violão (Bacharelado)	0	0	0	0	0	0	0	0
Música - Viola (Bacharelado)	0	0	0	0	0	0	0	0
Música - Violoncelo (Bacharelado)	0	0	0	0	0	0	0	0
Moda - Estilismo	16	0	0	4	7	0	1	0
Moda - Design de Moda	6	0	0	0	3	0	0	0
Design Industrial	14	0	0	1	5	0	0	0
Design Gráfico	6	0	0	0	9	0	1	0
Licenciatura em Teatro	9	0	0	0	2	0	0	0
Educação Artística - Artes Cênicas	8	0	0	1	5	0	0	0
Educação Artística - Música Licenciatura	2	0	0	0	3	0	0	0
Artes Plásticas - Bacharelado	16	0	0	1	8	1	1	0
Artes Plásticas - Licenciatura	8	0	0	1	1	0	2	0
TOTAL CEART	102	0	0	8	77	1	5	0

Continua na próxima página.

	2008/2							
	TRANC..	CANCEL.	FALEC.	TRANSF.	ABAND.	JUBIL.	AFAST.	SUSPEN.
Educação Física - Bach. ou Lic.	34	2	0	2	39	2	5	0
Educação Física - Bacharelado	0	0	0	0	0	0	0	0
Educação Física - Licenciatura	0	0	0	0	0	0	0	0
Fisioterapia	24	0	0	0	13	0	2	0
TOTAL CEFID	58	2	0	2	52	2	7	0
Engenharia Civil	12	4	0	2	15	2	1	0
Engenharia Elétrica	25	2	0	12	16	2	3	0
Engenharia Mecânica	26	4	0	7	12	3	0	0
Ciência da Computação	15	6	0	11	16	0	0	0
Física - Licenciatura	6	9	0	6	35	0	0	0
Matemática - Licenciatura	0	0	0	0	0	0	0	0
Tecnologia em Sistemas de Informação	11	2	0	0	13	3	0	0
Engenharia de Produção e Sistemas	21	2	0	4	15	0	0	0
TOTAL CCT	116	29	0	42	122	10	4	0
Tecnologia Mecânica - Prod. Ind. de Móveis	5	1	0	0	19	0	0	0
Tecnologia em Sistemas de Informação	8	6	0	3	18	1	0	0
Bacharelado em Sistemas de Informação	0	0	0	0	0	0	0	0
TOTAL CEPLAN	13	7	0	3	37	1	0	0
Enfermagem	7	1	0	1	6	0	0	0
Engenharia de Alimentos	12	2	0	2	6	0	0	0
Zootecnia	11	4	0	7	8	0	0	0
TOTAL CEO	30	7	0	10	20	0	0	0
Administração	5	0	0	0	4	0	0	0
Ciências Contábeis	4	0	0	1	6	0	0	0
Sistemas de Informação	19	3	0	0	22	0	0	0
Pedagogia	1	0	0	0	0	0	0	0
Psicologia	0	0	0	0	1	0	0	0
TOTAL CEAVI	29	3	0	1	33	0	0	0
Arquitetura	7	0	0	0	4	0	0	1
TOTAL CERES	7	0	0	0	4	0	0	1

Fonte: PROEN/UEDESC, 2008

2.3 Programas e Projetos

2.3.1 Programa de Monitoria

2.3.1.1 Número de bolsas de monitoria distribuídas por Centro

O número de bolsas de monitoria no ano de 2008 apresentou um aumento de 20% em relação ao ano anterior, pois foram destinadas também aos novos cursos de graduação. Este percentual é significativo, já que o Programa de Monitoria, por meio do aporte financeiro destinado aos alunos de graduação, reverte na abertura de oportunidades quanto à vivência nas práticas pedagógicas das disciplinas para as quais foram selecionados como monitores.

Tabela 9 - Número de bolsas de monitoria distribuídas por Centro

CENTRO	CURSOS	VAGAS EM 2008/1	VAGAS AMPLIADAS PARA 2008/2	VAGAS EM 2008/2
ESAG	Administração Pública – Sede Administração (2 cursos) – Sede Administração Pública – fora de Sede Ciências Econômicas	12	03	15
CAV	Agronomia Medicina Veterinária Engenharia Florestal Engenharia Ambiental	33	-	33
FAED	Pedagogia História Geografia Biblioteconomia	21	-	21
CCT	Engenharia Civil Engenharia Elétrica Engenharia Mecânica Engenharia de Produção e Sistemas Ciência da Computação Licenciatura em Física Tec. em Análise e Desenvolv. de Sistemas Licenciatura em Matemática	30	05	35
CEPLAN	Tec. em Produção Moveleira Tec. em Análise e Desenvolvimento de Sistemas Sistemas de Informação	04	04	08
CEO	Zootecnia Engenharia de Alimentos Enfermagem	15	10	25

Continua na próxima página.

CENTRO	CURSOS	VAGAS EM 2008/1	VAGAS AMPLIADAS PARA 2008/2	VAGAS EM 2008/2
CEFID	Bacharelado em Educação Física Licenciatura em Educação Física Fisioterapia	18	04	22
CEART	Bacharelado em Design Bacharelado em Moda Licenciatura em Música Licenciatura em Teatro Licenciatura em Artes Visuais Bacharelado em Artes Visuais Bacharelado em Música	23	02	25
CEAVI	Sistemas de Informação Ciências Contábeis	04	02	06
CERES	Arquitetura e Urbanismo	-	02	02
TOTAL		160	32	192

Fonte: PROEN/UEDESC, 2008

2.3.2 Programa de Apoio ao Ensino de Graduação (PRAPEG)

O Programa de Apoio ao Ensino de Graduação – PRAPEG – criado pela Resolução nº 492/2005-CONSUNI tem por objetivo financiar projetos que visem à melhoria qualitativa do ensino de graduação.

Em 2008 foram investidos R\$ 319.476,49 (trezentos e dezenove mil, quatrocentos e setenta e seis e quarenta e nove centavos) no Programa de Apoio ao Ensino de Graduação (PRAPEG), que financiaram 66 (sessenta e seis) projetos com vistas a melhoria da qualidade do ensino na Universidade. Ambos os Programas foram financiados com os recursos da Fonte 0100 (recursos do Tesouro).

2.3.3 Programa de Educação Tutorial (PET)

O Programa de Educação Tutorial – PET destina-se a grupos de alunos que demonstrem potencial interesse e habilidades destacadas em cursos de graduação. O Programa é integrado por grupos tutoriais de aprendizagem e tem por objetivo propiciar aos alunos, sob a orientação de um professor tutor, condições de realização de atividades extracurriculares que favoreçam a sua formação acadêmica, tanto para a integração no mercado de trabalho como para o desenvolvimento de estudos em programas de pós-graduação.

As atividades extracurriculares que compõem o Programa visam garantir a formação global do aluno, procurando atender mais plenamente as necessidades do próprio curso de graduação e/ou ampliar e aprofundar os objetivos e os conteúdos programáticos que integram sua grade curricular.

Nos grupos PET, o tutor é responsável, perante a Instituição de Ensino Superior – IES pelo planejamento, orientação e supervisão de atividades, bem como pelo desempenho do grupo, contando com a indispensável colaboração de outros docentes da IES, para o desenvolvimento de suas ações.

Objetivos do Programa:

- a) Oferecer uma formação acadêmica de excelente nível, visando a formação de um profissional crítico e atuante;
- b) Promover a integração da formação acadêmica com a futura atividade profissional;
- c) Estimular a melhoria do ensino de graduação através do desenvolvimento de novas práticas e experiências pedagógicas no âmbito do curso.

Para ingressar no Programa o aluno deverá estar cursando o 2º ou 3º semestre do curso de graduação; ter expectativa de permanecer no grupo até o término de sua graduação; não apresentar reprovação no histórico escolar; ter apresentado bom rendimento escolar nas disciplinas cursadas; ser brasileiro nato ou naturalizado; ter até 22 anos de idade à época do início da bolsa; comprometer-se a dedicar, no mínimo, 12 horas semanais às atividades do Programa. O aluno ao se candidatar ao Programa participa de um processo de seleção, que é efetuado por uma comissão composta por, no mínimo, três (3) professores sob a coordenação do tutor.

Para ingressar no programa o professor deverá possuir titulação de doutor e, em casos excepcionais, de mestre, desde que devidamente justificado pela IES; pertencer ao quadro permanente e ser contratado em regime de tempo integral; comprometer-se a dedicar carga horária semanal mínima de 8 horas às atividades do grupo; comprometer-se a assumir a tutoria por um prazo mínimo de três anos; adequar-se a um perfil que inclua vida acadêmica destacada, com experiência na orientação de alunos em diversos níveis.

O Programa é vinculado a Pró-Reitoria de Ensino da UDESC e tem a Coordenação Geral (em nível nacional) do Ministério da Educação – Secretaria de Educação Superior – Diretoria Políticas e Programas de Graduação.

A UDESC desenvolve o Programa através de dois grupos vinculados ao Curso de Geografia do Centro de Ciências Humanas e da Educação – FAED e ao Curso de Engenharia Elétrica do Centro de Ciências Tecnológicas – CCT, tendo a participação de 12 alunos em cada um dos grupos.

2.3.4 Programa de Ações Articuladas

Programa decorrente da Política Nacional de Formação de Profissionais de Magistério da Educação Básica, que disciplina a atuação da Coordenação de Aperfeiçoamento de Pessoal de Nível Superior (Capes) no fomento a programas de formação inicial e continuada.

A finalidade desta Política é organizar em regime de colaboração entre a União, os Estados, o Distrito Federal e os Municípios, a Formação Inicial e continuada dos profissionais do magistérios para as redes públicas da educação básica.

O atendimento às necessidades de formação continuada de profissionais do magistério dar-se-á pela indução da oferta de cursos e atividades formativas por instituições públicas de educação, cultura e pesquisa, em consonância com os projetos das unidades escolares e das redes e sistemas de ensino.

A UDESC apresentou um plano estratégico para a oferta da 1ª Licenciatura Especial para a Formação de Professores (sem graduação) destinando 6.320 vagas distribuídas da seguinte forma: 5.400 vagas para Pedagogia a distância e 920 vagas para cursos de licenciatura presencial em Pedagogia, Geografia, História, Artes, Educação Física, Física e Matemática.

2.3.5 Projeto Prodocência

O Prodocência constitui-se em uma iniciativa do Ministério da Educação – Coordenadoria de Aperfeiçoamento de Pessoal de Nível Superior (MEC/Capes), em especial, da Educação Básica que visa à elevação da qualidade da graduação, tendo como prioridade a melhoria do ensino dos cursos de licenciatura.

O projeto pretende qualificar a ação docente dos licenciandos da UDESC com vistas a ampliar o vínculo com a comunidade catarinense a partir do desenvolvimento de materiais e metodologias para a educação básica.

A UDESC teve aprovado o projeto “Produção de Materiais Pedagógicos e Desenvolvimento de Metodologias para a Educação Básica do Estado de Santa Catarina” que deu origem ao convênio SICONV nº 005/2008.

2.4 Avaliação dos Cursos de Graduação

A avaliação dos cursos de graduação da UDESC vem ocorrendo através de dois mecanismos:

- a) por parte do Conselho Estadual de Educação (CEE/SC) através da avaliação como procedimento regulatório e publicação posterior do ato legal de reconhecimento ou renovação de reconhecimento dos cursos de graduação da UDESC;
- b) pela participação no Exame Nacional de Desempenho dos Estudantes (ENADE).
Em 2008 participaram do ENADE os seguintes cursos de graduação:

Tabela 10 - Relação de Cursos avaliados pelo ENADE em 2008

CENTRO	CURSO
CEAD	Pedagogia a Distância
FAED	Pedagogia Presencial
	História
	Geografia
CERES	Arquitetura e Urbanismo
CCT	Ciências da Computação
	Licenciatura em Física
	Engenharia Civil
	Engenharia de Produção e Sistemas
	Engenharia Elétrica
	Engenharia Mecânica
	Tecnologia em Análise de Desenvolvimento de Sistemas
CAV	Engenharia Florestal
CEO	Engenharia de Alimentos
CEPLAN	Curso Superior de Tecnologia Mecânica – Produção Industrial de Móveis

Fonte: PROEN/UDESC, 2008

Observação: O resultado do ENADE dos cursos avaliados em 2008 não foi divulgado até o fechamento do presente relatório.

3. Pós-GRADUAÇÃO

3.1 Pós-Graduação *Stricto Sensu*

Em 2008, a PROPPG empenhou seus esforços visando fortalecer a Pós-Graduação *Stricto Sensu*, fomentando a pesquisa científica vinculada às linhas de pesquisa dos programas de Pós-Graduação com vistas ao fortalecimento dos grupos de pesquisa e focando ações na captação de recursos oferecidos pelos órgãos de fomento.

Tais ações possibilitaram que, ao término de 2008, obtivessem posição de destaque em nível estadual e nacional, os atuais 17 (dezessete) Programas credenciados e a captação de expressivos recursos financeiros (Tabela 11).

Tabela 11 - Cursos de Pós-Graduação *Stricto Sensu* por Centro de Ensino e seu conceito na CAPES

CENTRO	NOME DO CURSO	CONCEITO CAPES
CCT	Mestrado Profissional em Engenharia Elétrica (2006)	3
	Mestrado em Ciência e Engenharia de Materiais (1995)	4
	Mestrado em Física (2006)	3
CAV	Doutorado em Manejo do Solo (2008)	4
	Mestrado em Manejo do Solo (1997)	4
	Mestrado em Produção Vegetal (2003)	4
	Mestrado em Ciências Veterinárias (2003)	3
FAED	Mestrado em Educação (2007)	3
	Mestrado Profissionalizante em Planejamento Territorial e Desenvolvimento Sócio-Ambiental(2006)	3
	Mestrado em História (2006)	3
CEFID	Mestrado em Ciências do Movimento Humano (1997)	4
	Doutorado em Ciências do Movimento Humano (2008)	4
ESAG	Mestrado Profissional em Administração (2004)	3
CEART	Mestrado em Teatro (2002)	4
	Doutorado em Teatro (2008)	4
	Mestrado em Artes Visuais (2005)	3
	Mestrado em Música (2007)	3

Fonte: PROPPG/UDESC, 2008

A Pós-Graduação *Stricto Sensu* é relativamente recente na UDESC, traduzindo-se no final de 2008 em 14 (catorze) Programas de Mestrado avaliados positivamente

pela CAPES, com 5 (cinco) Programas com conceito 4 (quatro) e 3 (três) Doutorados, também com conceito 4 (quatro) (Ciências do Solo, Ciência do Movimento Humano e Teatro). Além destes, foram aprovados nos órgãos superiores da UDESC os doutorados em **Produção Vegetal** e em **Ciência e Engenharia de Materiais** e os mestrados: **Mestrado Interdisciplinar em Desenvolvimento Sustentável** e o **Mestrado Acadêmico em Engenharia Elétrica**.

3.1.1 Programa de Bolsas de Monitoria em Pós-Graduação PROMOP

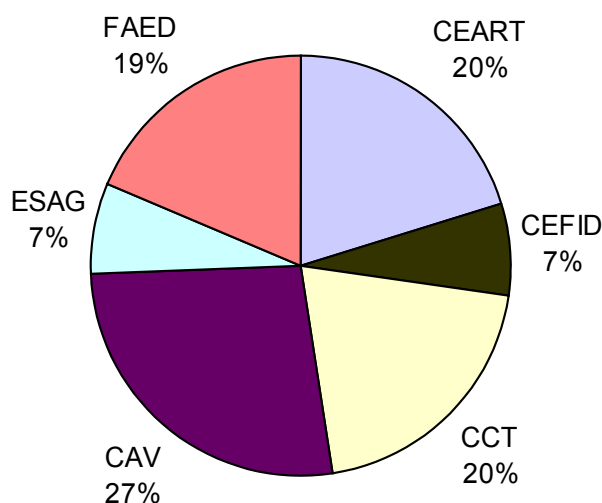
O Programa de Bolsas de Monitoria de Pós-Graduação – PROMOP tem por finalidade propiciar ao aluno de Pós-Graduação *Stricto Sensu* desenvolver habilidades e incentivos em sua formação acadêmica, inerentes à docência e à pesquisa científica e tecnológica. O Programa é considerado inédito entre as IES nacionais e tem o valor da bolsa equiparada aos da CAPES. A UDESC tem mantido a cota de 4 (quatro) bolsas por Curso (Tabela 12).

Tabela 12 - Número de bolsas e valores/ano do programa de bolsas de monitoria em Pós-Graduação – PROMOP por Centro de Ensino em 2008.

CENTRO	Nº BOLSAS	VALOR/ANO RS
CEART	12	172.800,00
CEFID	4	57.600,00
CCT	12	172.800,00
CAV	16	259.200,00
ESAG	4	57.600,00
FAED	11	158.400,00
TOTAL	59	878.400,00

Fonte: PROPPG/UDESC, 2008

Gráfico 1 – Distribuição de Bolsas PROMOP por Centro de Ensino



3.1.2 Programa de Demanda Social – CAPES

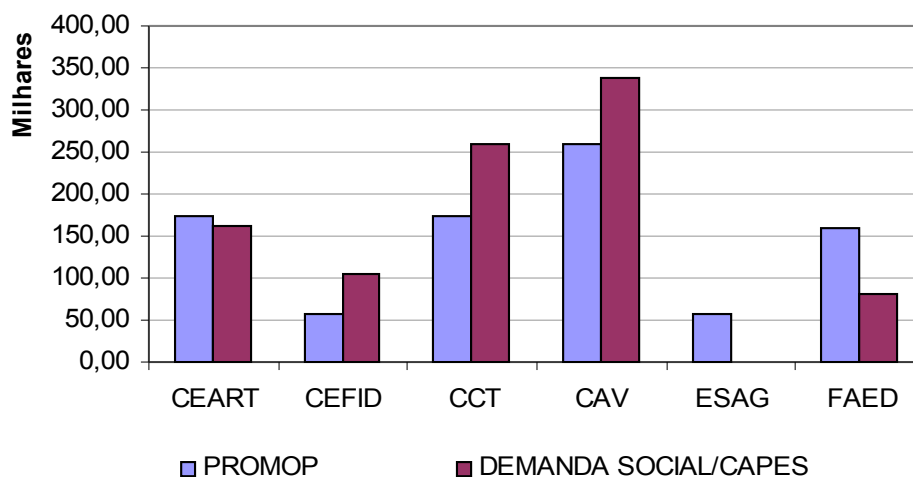
O programa de bolsas de demanda social oferecido pela CAPES, em apoio aos alunos de mestrados e doutorados acadêmicos teve um incremento de 26 (vinte e seis) bolsas em função da progressão do conceito de alguns cursos. Na Tabela 13 consta o número e os valores por programa de Pós-Graduação *Stricto Sensu*, em 2008.

Programa de Demanda Social que promove a formação de recursos de alto nível necessária ao país, por meio da concessão de bolsas aos Programas de Pós-Graduação *Stricto Sensu* – mestrado e doutorado – avaliados pela CAPES e oferecidos por instituições públicas.

Tabela 13 - Número de bolsas e valores/ano do programa de bolsas de demanda social CAPES por centro e UDESC em 2008.

CENTRO	Nº BOLSAS	VALOR/ANO R\$
CEART	14	162.840,00
CEFID	9	104.280,00
CCT	22	259.920,00
CAV	28	336.960,00
FAED	8	80.160,00
TOTAL	81	944.160,00

Fonte: PROPPG/UDESC, 2008

Gráfico 2 – Valores de Bolsas – por tipo e Centros de Ensino

A Fundação de Apoio à Pesquisa Científica e Tecnológica do Estado de Santa Catarina – FAPESC ,por meio da complementação da Chamada Pública 06/2007 do Plano Sul de Pós-Graduação, concedeu à UDESC 15 (quinze) bolsas em apoio aos cursos de mestrado e doutorado.

3.1.3 Recursos recebidos através do programa de apoio à Pós-Graduação – PROAP/CAPES

A CAPES proporcionou à UDESC recursos na ordem de R\$ 315.150,00 (trezentos e quinze mil, cento e cinquenta reais) em apoio aos programas de Pós-Graduação (Tabela 14).

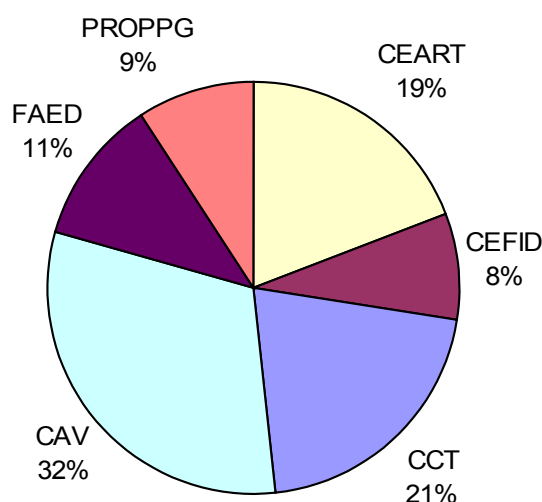
Tabela 14 - Recursos recebidos através do programa de apoio à Pós-Graduação – PROAP/CAPES em 2008.

CENTRO	VALOR R\$
CEART	60.000,00
CEFID	26.500,00
CCT	66.000,00
CAV	98.000,00
FAED	36.000,00
PROPPG	28.650,00
TOTAL	315.150,00

Fonte: PROPPG/UDESC, 2008

Programa de Apoio à Pós-Graduação – PROAP, destinado a proporcionar melhores condições para a formação de recursos humanos, a produção e o aprofundamento do conhecimento nos cursos de Pós-Graduação *Stricto Sensu*, ministrados pelas Instituições de Ensino Superior Públicas.

Gráfico 3 – Distribuição dos Recursos Recebidos PROAP/CAPES, por Centro de Ensino



Nos cursos de Pós-Graduação *Stricto Sensu*, matricularam-se 481 (quatrocentos e oitenta e um) alunos e ao longo do ano foram defendidas 114 (cento e catorze) Dissertações. A distribuição de alunos por curso e o número de dissertações defendidas podem ser observados na Tabela 15.

Tabela 15 - Número de cursos de Pós-Graduação Stricto Sensu, alunos matriculados por centro de ensino da UDESC e Teses/Dissertações defendidas em 2008.

CENTRO	CURSOS	2008
CEART	Mestrados Acadêmicos	3
	Alunos Matriculados	80
	Dissertação	25
CEFID	Mestrados Acadêmicos	1
	Alunos Matriculados	89
	Dissertação	27
CCT	Mestrados Acadêmicos	2
	Mestrados Profissionalizante	1
	Alunos Matriculados	68
	Dissertação	19

Continua na próxima página.

CENTRO	CURSOS	2008
CAV	Doutorado	1
	Mestrados Acadêmicos	3
	Mestrados Profissionalizante	0
	Alunos Matriculados	124
	Dissertação	27
ESAG	Mestrados Acadêmicos	1
	Mestrados Profissionalizante	1
	Alunos Matriculados	41
	Dissertação	11
FAED	Mestrados Acadêmicos	3
	Mestrados Profissionalizante	1
	Alunos Matriculados	79
	Dissertação	5
TOTAL	Doutorado	1
	Mestrados Acadêmicos	13
	Mestrados Profissionalizante	3
	Alunos Matriculados	481
	Dissertação	114

Fonte: PROPPG/UDESC, 2008

3.1.4 Programa Bolsas de Estudo de Pós-Graduação “Stricto Sensu” - PROBEP/UDESC

O Programa Bolsas de Estudo de Pós-Graduação “Stricto Sensu” da UDESC - PROBEP é destinado a incentivar a capacitação de docentes e técnicos do seu quadro de pessoal em Programas de Pós-Graduação *Stricto Sensu*. Na Tabela 16, é apresentado o número de beneficiários e valores/ano do programa de bolsa *Stricto Sensu* de Pós-Graduação – PROBEP/UDESC por Centro e UDESC em 2008.

Tabela 16 - Número de beneficiários e valores/ano do programa de bolsa *Stricto Sensu* de Pós-Graduação – PROBEP/UDESC por Centro e UDESC em 2008.

CENTRO		2008	
		Nº	R\$
CEART	Mestrado	--	--
	Doutorado	3	58.710,00
CEFID	Doutorado	--	--
CCT	Doutorado	2	39.140,00
	Pós-Doutorado	--	--
CAV	Doutorado	--	--
FAED	Doutorado	--	--
TOTAL	Mestrado	--	--
	Doutorado	5	97.850,00
	Pós-Doutorado	--	--

Fonte: PROPPG/UDESC, 2008

3.2 Pós-Graduação *Lato Sensu*

Tabela 17 - Número de cursos de Pós-Graduação *Lato Sensu* e alunos matriculados por centro e UDESC.

CENTRO		2008
CEART	Curso <i>Lato Sensu</i>	0
	Alunos Matriculados	0
CEFID	Curso <i>Lato Sensu</i>	1
	Alunos Matriculados	--
CCT	Curso <i>Lato Sensu</i>	1
	Alunos Matriculados	--
CAV	Curso <i>Lato Sensu</i>	1
	Alunos Matriculados	36
FAED	Curso <i>Lato Sensu</i>	1
	Alunos Matriculados	33
ESAG	Curso <i>Lato Sensu</i>	2
	Alunos Matriculados	80
TOTAL	Curso <i>Lato Sensu</i>	6
	Alunos Matriculados	149

Fonte: PROPPG/UDESC, 2008

4. PESQUISA

4.1 Projetos de Pesquisa Cadastrados

É crescente o número de projetos desenvolvidos na UDESC, o que tem contribuído de maneira significativa com o desenvolvimento do Estado de Santa Catarina. Nos últimos cinco anos foram cadastrados em média 409 (quatrocentos e nove) projetos em andamento, num total de 558 (quinhentos e cinquenta e oito) em 2008. Na tabela 18, constam os projetos cadastrados por Centro, em 2008.

Tabela 18 - Número de pesquisas cadastradas por Centro de Ensino da UDESC em 2008

CENTRO	2008
CEART	62
CEFID	65
CCT	68
CAV	212
ESAG	34
CEO	21
FAED	79
CEAD	2
CEPLAN	15
TOTAL	558

Fonte: PROPPG/UDESC, 2008

O crescimento do número de projetos de pesquisa executados em 2008, em sua maioria analisados por consultores “Ad Hoc” externos, gerou um incremento significativo nas publicações de nível Qualis dos Programas de Pós-Graduação.

4.2 Iniciação Científica

A Tabela 19 ilustra o número de alunos de graduação envolvidos em Iniciação Científica nos diversos Centros da UDESC: no Programa Institucional de Iniciação Científica - PIBIC (CNPq), no Programa de Bolsas de Iniciação Científica – PROBIC (UDESC), no Programa Institucional Voluntário de Iniciação Científica – PIVIC (UDESC) e no Prêmio Mérito Universitário Catarinense – PMUC (FAPESC). Na tabela 20 são apresentados os recursos utilizados com bolsas.

Destaca-se a consolidação do Programa Institucional de Bolsas de Iniciação Científica – PIBIC (CNPq) e do Programa de Bolsa de Iniciação Científica – PROBIC (UDESC) em um programa único: o Programa Institucional de Iniciação Científica – PIC. Em 2008 a UDESC contou com 85 (oitenta e cinco) bolsas do CNPq no Programa de Iniciação Científica – PIBIC e com 203 (duzentos e três) bolsas no Programa de Bolsas de Iniciação Científica – PROBIC (UDESC), oferecendo uma contrapartida de 239% (duzentos e trinta e nove por cento) sobre as bolsas oferecidas pelo CNPq, onde a média nacional dentre as universidades públicas brasileiras é de apenas 50% (cinquenta por cento). No Prêmio Mérito Universitário Catarinense – PMUC (FAPESC) contou-se com 22 (vinte e duas) bolsas, totalizando 310 (trezentos e dez) bolsas remuneradas, para alunos dos cursos de graduação.

Em 2008, a PROPPG organizou o XVIII Seminário de Iniciação Científica com objetivo de proporcionar aos bolsistas e aos pesquisadores da UDESC, a oportunidade de expor, discutir e publicar, nos Anais, seus trabalhos, além da divulgação, por meio de comunicação oral e painel expositivo e, ao mesmo tempo, reunir bolsistas, orientadores, pesquisadores e órgãos financiadores envolvidos com as atividades de pesquisa, para um maior intercâmbio de informações e experiências.

Tabela 19 - Número de Bolsas de Iniciação Científica nas Modalidades PIBIC, PROBIC PIVIC em 2008

CENTRO	BOLSAS EM 2008			
	PIBIC	PROBIC	PIVIC	PMUC
CEART	6	37	8	5
CEFID	6	22	13	0
CCT	34	37	11	3
CAV	33	35	5	14
ESAG	0	20	1	0
FAED	6	44	29	0
CEO	0	4	13	0
CEAD	0	0	0	0
CEPLAN	0	4	13	0

TOTAL	85	203	93	22
--------------	-----------	------------	-----------	-----------

Fonte: PROPPG/UDESC, 2008

Tabela 20 - Recursos utilizados em Bolsas de Iniciação Científica (R\$)

CENTRO	BOLSAS INICIAÇÃO CIENTÍFICA (R\$)		
	PIBIC	PROBIC	PMUC
CEART	21.600,00	133.200,00	18.000,00
CEFID	21.600,00	79.200,00	0
CCT	122.400,00	133.200,00	10.800,00
CAV	118.800,00	126.000,00	50.400,00
ESAG	0	72.000,00	0
FAED	21.600,00	158.400,00	0
CEO	0	14.400,00	0
CEAD	0	0	0
CEPLAN	0	14.400,00	0
TOTAL P/ BOLSAS	306.000,00	730.800,00	79.200,00
TOTAL GERAL	1.116.000,00		

Fonte: PROPPG/UDESC, 2008

4.3 Programa de Apoio à Pesquisa - PAP

O Programa de Apoio à Pesquisa da UDESC – PAP destina-se ao fomento de grupos de pesquisa, emergentes ou consolidados, a partir de propostas aprovadas pelos Departamentos e Comissões de Pesquisa dos Centros. Na tabela 21, é apresentado o número de pesquisas beneficiadas pelo Programa de Apoio a Pesquisa PAP por Centro e UDESC em 2008 e os recursos recebidos por Centro, em 2008.

Ressalta-se a reestruturação do Programa de Apoio à Pesquisa da UDESC – PAP, que passou a destinar-se ao fomento de grupos de pesquisa estruturados, em estruturação e em agrupamento, a partir de propostas aprovadas pelos Departamentos e Comissões de Pesquisa dos Centros. Este tem como objetivos, contribuir para a consolidação da pesquisa institucional; a otimização dos recursos destinados à pesquisa; a integração dos pesquisadores em grupos de pesquisa; a consolidação de uma política institucional e a nucleação de novos Programas de pós-graduação *Stricto Sensu*. Ressalta-se que em 2008 a UDESC reajustou os valores de investidos em projetos de pesquisa para aproximadamente R\$ 700.000,00 (setecentos mil reais).

Tabela 21 - Número de Pesquisas Beneficiadas pelo Programa de Apoio a Pesquisa (PAP) por Centro em 2008 e Valores investidos.

CENTRO	Nº PESQUISAS	VALORES (R\$)
CEART	16	126.775,84
CEFID	2	132.931,84
CCT	8	85.245,83
CAV	10	197.814,57
ESAG	5	43.715,81
FAED	10	103.825,04
CEO	3	13.114,74
TOTAL	54	703.423,67

Fonte: PROPPG/UDESC, 2008

4.4 Grupos de Pesquisa

Na tabela 22 observa-se o número de grupos de pesquisa certificados pela Instituição por área de conhecimento na UDESC. Adicionalmente, nas tabelas 4.7 e 4.8 verifica-se a situação dos grupos de pesquisa no Diretório do CNPq e os indicadores gerais dos grupos de pesquisa em 2008, respectivamente.

Tabela 22 - Grupos de Pesquisa Certificados por Área do Conhecimento - 2008

CURSO	QUANTIDADE
Ciências Agrárias	20
Ciências Biológicas	03
Ciências da Saúde	13
Ciências Exatas e da Terra	12
Ciências Humanas	18
Ciências Sociais Aplicadas	11
Engenharias	18
Linguística, Letras e Artes	15
TOTAL	110

Fonte: PROPPG/UDESC, 2008

Tabela 23 - Situação dos Grupos no Diretório do CNPq - 2008

SITUAÇÃO DOS GRUPOS	TOTAL
Grupos Certificados	110
Grupos com Certificação negada	14
Grupos aguardando Certificação	00
Grupos não atualizados	05

Fonte: PROPPG/UDESC, 2008

Tabela 24 - Indicadores Gerais dos Grupos de Pesquisa - 2008

GRUPOS	PESQUISADORES	DOCTORES	ESTUDANTES	TÉCNICOS	LINHAS DE PESQUISA
110	483	294	866	70	284

Fonte: PROPPG/UDESC, 2008

4.5 Produção Intelectual dos Docentes

Na tabela 25, está representada a produção intelectual dos docentes da UDESC, por Centro, referente ao ano de 2008.

Tabela 25 - Produção Intelectual dos Docentes por Centro e UDESC

CEART	PERIÓDICOS	ANAIS-COMPLETO	ANAIS-RESUMO	LIVRO	CAPÍTULO LIVRO	OUTROS*2	ORIENTAÇÕES DEFERIDAS
Curso							
Artes Visuais	31	29	8	9	7	17	20
Teatro	27	14	7	3	4	16	24
Música	17	30	6	0	0	15	31
TOTAL	75	73	21	11	11	48	75
CAV	PERIÓDICOS	ANAIS-COMPLETO	ANAIS-RESUMO	LIVRO	CAPÍTULO LIVRO	OUTROS*2	ORIENTAÇÕES DEFERIDAS
Curso							
Ciência Animal	47	10	103	0	1	0	34
Manejo do Solo	39	3	26	1	0	0	38
Produção Vegetal	67	2	41	3	7	0	59
TOTAL	153	15	170	4	8	0	131
FAED	PERIÓDICOS	ANAIS-COMPLETO	ANAIS-RESUMO	LIVRO	CAPÍTULO LIVRO	OUTROS*2	ORIENTAÇÕES DEFERIDAS
Curso							
Educação	11	47	19	3	13	0	22
História	13	18	4	3	9	0	42
Planejamento Territorial e Desenvolvimento Sócio-Ambiental	4	22	7	2	1	0	22
TOTAL	28	87	30	88	23	0	86
CCT	PERIÓDICOS	ANAIS-COMPLETO	ANAIS-RESUMO	LIVRO	CAPÍTULO LIVRO	OUTROS*2	ORIENTAÇÕES DEFERIDAS
Curso							
Eng. Elétrica	12	34	6	0	0	0	24
Eng. Materiais	30	62	11	0	3	0	25
Física	12	5	9	0	0	0	3
TOTAL	54	101	26	0	3	0	52

Continua na próxima página.

CEFID	PERIÓDICOS			LIVRO		OUTROS*2	
-------	------------	--	--	-------	--	----------	--

Curso		ANAIS-COMPLETO	ANAIS-RESUMO		CAPÍTULO LIVRO		ORIENTAÇÕES DEFERIDAS
Ciências do Movimento Humano	55	2	60	3	8	0	41
TOTAL	55	2	60	3	8	0	41
Curso	PERIÓDICOS	ANAIS-COMPLETO	ANAIS-RESUMO	LIVRO	CAPÍTULO LIVRO	OUTROS*2	ORIENTAÇÕES DEFERIDAS
ESAG							
Administração	8	25	3	1	5	0	19
TOTAL	8	25	3	1	5	0	19
Curso	PERIÓDICOS	ANAIS-COMPLETO	ANAIS-RESUMO	LIVRO	CAPÍTULO LIVRO	OUTROS*2	ORIENTAÇÕES DEFERIDAS
UDESC							
TOTAL	373	303	310	27	58	48	404

Fonte: PROPPG/UDESC, 2008

4.6 Programa de Apoio à Participação em Eventos no Exterior – PROEVEN

O Programa de Auxílio à Participação em Eventos – PROEVEN, da UDESC, visa incrementar a visibilidade no exterior da produção intelectual (científica, tecnológica, cultural e artística) e propiciar a aquisição de conhecimentos específicos imprescindíveis ao desenvolvimento da pesquisa.

O PROEVEN tem por finalidades apoiar os pedidos de auxílio para participação de docentes pesquisadores, no exterior, em eventos científicos, tecnológicos e artístico-culturais, como congressos e similares. O auxílio consiste em passagens internacionais de ida e retorno e quadro diárias internacionais por participante.

Na tabela 26 está expresso o número de participações em eventos no exterior, por Centro da UDESC, em 2008.

Tabela 26 - Número de Participações em Eventos no Exterior, por Centro da UDESC em 2008

CENTRO	PARTICIPAÇÕES EM EVENTOS NO EXTERIOR – 2008 - PROEVEN
CEART	1
CEFID	1
CCT	5
CAV	3
ESAG	0
FAED	4
CEO	3
CEPLAN	1
TOTAL	18

Fonte: PROPPG/UDESC, 2008

4.7 Núcleo de Projetos e Parcerias

O Núcleo de Projetos e Parcerias é o setor da PROPPG responsável pela elaboração de projetos institucionais para captação de recursos para o desenvolvimento da pesquisa e pós-graduação institucional e apoio aos docentes na análise e elaboração de projetos de pesquisadores.

Em 2008 foram elaborados os seguintes projetos:

a) FINEP – Financiadora de Estudos e Projetos

Foi elaborado o Projeto para a Chamada Pública MCT/FINEP/AÇÃO TRANSVERSAL – PROINFRA 001/2007 – no valor de R\$ 3.310.095,99 (três milhões, trezentos e dez mil, noventa e cinco reais e noventa e nove centavos), o qual por problemas de ordem institucional, não foi submetido;

Chamada Pública MCT/FINEP/AÇÃO TRANSVERSAL PRÓ-INOVA 01/2008 - Implantação e estruturação do arranjo catarinense de núcleos de inovação tecnológica (projeto conjunto com IEL/UFSC/OUTRAS).

Valor submetido: R\$ 1.870.786,62 (um milhão, oitocentos e setenta mil, setecentos e oitenta e seis reais e sessenta e dois centavos)

Valor aprovado: R\$ 1.001.734,00 (um milhão, mil setecentos e trinta e quatro reais)

b) FAPESC - Fundação de Apoio à Pesquisa Científica e Tecnológica do Estado de Santa Catarina

Foram aprovados 17 (dezessete) projetos referente às Chamado Públicas:

- Chamada Pública 001/2006 – Pesquisa Científica e Tecnológica em Ciências Agrárias,
- Chamada Pública 004/2007 – Infraestrutura de CT&I para Jovens Pesquisadores,
- Chamada Pública 007/2006 – Pesquisa Científica Básica – Linha II.

Valores integrais submetidos dos projetos R\$ 635.554,75 (seiscentos e trinta e cinco mil, quinhentos e cinquenta e quatro reais e setenta e cinco centavos).

Valor aprovado R\$ 570.200,41 (quinhentos e setenta mil e duzentos reais e quarenta e um centavos).

c) CNPq - Conselho Nacional de Desenvolvimento Científico e Tecnológico

Foram submetidos 03 projetos referentes aos Editais:

- Edital nº 001/2008 CAPES/FINEP/SECAD – OBSERVATÓRIO DA EDUCAÇÃO - Projeto a formação do professor de música no Brasil.
- Edital nº 12 – Difusão e popularização da C&T – Projeto espaço astronomia UDESC
- Edital MCT/CNPq/AÇÃO TRANSVERSAL Nº 39/2008 – Seleção pública de propostas para apoiar projetos que envolvam ações de capacitação, formação e pesquisas tecnológicas visando o desenvolvimento de arranjos produtivos locais – Projeto capacitação e atividades de apoio para a construção de modelos de gestão da informação para o desenvolvimento tecnológico do APL madeira móveis do alto vale do Rio Negro.

Valores integrais submetidos: R\$ 1.683.086,98 (um milhão, seiscentos e oitenta e três mil e oitenta e seis reais e noventa e oito centavos).

Valor aprovado: R\$ 1.683.086,98 (um milhão, seiscentos e oitenta e três mil, oitenta e seis reais e noventa e oito centavos)

d) BNDES/FUNTEC

Edital BNDES/FUNTEC – BALCÃO – Projeto metalização por magnetron sputtering de moldes rápidos fabricados em material compósito e usinados em alta velocidade.

Valor submetido: R\$ 388.200,00 (trezentos e oitenta e oito mil e duzentos reais)

Valor aprovado: R\$ 388.200,00 (trezentos e oitenta e oito mil e duzentos reais)
(aguardando liberação).

e) EMBRAPA

Contrato comodato de bens móveis – valor R\$ 3.099,00 (três mil e noventa e nove reais)

f) Exposição de motivos solicitando emenda parlamentar – Deputados Federais

- Exposição de Motivos para pleito de emenda para obter recursos para construção campus Balneário. Valor aprovado R\$ 1.000.000,00 (um milhão de reais)

- Exposição de Motivos para pleito de emenda para obter recursos para bolsas de Pós-Graduação *Stricto Sensu*. Valor aprovado: R\$ 300.000,00 (trezentos mil reais)

- Exposição de motivos e projeto para pleito de emenda para a construção do prédio de Artes Plásticas - Bloco II – CEART. Valor submetido em fase de avaliação: R\$ 2.297.092,23 (dois bilhões, duzentos e noventa e sete mil e noventa e dois reais e vinte e três centavos).

- Exposição de motivos e projeto para pleito de emenda para reforma e ampliação do espaço físico para instalação do Laboratório de Biotecnologia – CAV. Valor submetido em fase de avaliação: R\$ 1.786.026,25 (um milhão, setecentos e oitenta e seis mil e vinte e seis reais e vinte e cinco centavos).

- Exposição de motivos para pleito de emenda para Construção de um Centro de Convivência para Pinhalzinho.

Valor submetido: R\$ 250.000,00 (duzentos e cinqüenta mil reais)

- Exposição de motivos para pleito de emenda para Construção de um Centro de Convivência para Palmitos.

Valor submetido: R\$ 250.000,00 (duzentos e cinqüenta mil reais)

- Exposição de motivos para pleito de emenda para Construção de um Centro de Convivência para Chapecó.

Valor submetido: R\$ 250.000,00 (duzentos e cinqüenta mil reais)

- Exposição de motivos para pleito de emenda para Construção de um Centro de Convivência para São Bento do Sul.

Valor submetido: R\$ 250.000,00 (duzentos e cinqüenta mil reais)

- Exposição de motivos para pleito de emenda para Restauração do Museu da Escola Catarinense.

Valor submetido: R\$ 1.800.000,00 (um milhão e oitocentos mil reais)

Na tabela 27 são apresentados o número de projetos submetidos, valores solicitados e aprovados para financiamento por diferentes órgãos de fomento, em 2008.

Tabela 27 - Número de projetos submetidos, valores solicitados e aprovados para financiamento por diferentes órgãos de fomento, em 2008

INSTITUIÇÃO	NÚMERO DE PROJETOS SUBMETIDOS	VALOR SUBMETIDO (R\$)	VALOR APROVADO FINANCIAMENTO (R\$)
FAPESC	17	635.554,75	570.200,41
FINEP	1	1.870.786,62	1.001.734,00
DEPUTADOS FEDERAIS	10	9.930.123,27	1.300.000,00
BNDES/FUNTEC	1	388.200,00	388.200,00
EMBRAPA	1	3.099,00	3.099,00
CNPQ	3	1.683.086,98	1.683.086,98
TOTAL	33	14.510.850,62	4.946.320,39

Fonte: PROPPG/UDESC, 2008

5. *EXTENSÃO*

Ao longo do ano de 2008, a Pró-Reitoria de Extensão, Cultura e Comunidade - PROEX procurou dar continuidade ao planejamento organizado pela gestão anterior, porém buscando recuperar a missão institucional da PROEX: ser um órgão executivo da Reitoria da Universidade do Estado de Santa Catarina, responsável por gerenciar as ações referentes à extensão, cultura e comunidade, desenvolvidas em parceria com os Centros de Ensino da UDESC, buscando orientar, superintender, coordenar e fiscalizar todas as atividades comunitárias, de extensão, culturais, desportivas, sociais, de lazer, assim como os serviços de Comunidade Universitária.

No âmbito da Extensão Universitária, as atividades, em geral, de extensão da UDESC caracterizam-se pela investigação, diagnóstico e intervenção junto à comunidade, fundamentadas em valores éticos, buscando contribuir, desse modo, para a expansão da vivência cidadã. Neste sentido, foram realizadas 26 ações de extensão na área de Comunicação, 86 de Cultura, 13 de Direitos Humanos, 152 de Educação, 74 de Tecnologia e produção, 09 de Trabalho, 77 de Saúde e 34 de Meio Ambiente.

Nestas ações foram gastos recursos na ordem de R\$1.100.000,00 (um milhão e cem mil reais), distribuídos entre o Programa de Apoio a Extensão, R\$ 500.000,00 (quinhentos mil reais) e Programa de Bolsas de Extensão R\$600.000,00 (seiscentos mil reais), que financiaram 78 programas de Extensão, 280 projetos isolados, 53 cursos, que, por sua vez, envolveram 471 docentes e 200 discentes bolsistas. Números que fazem da UDESC a universidade com o melhor programa de extensão do sul do país.

A Coordenadoria de Extensão participou de eventos como o SEURS – Seminário de Extensão da Regional Sul em Maringá – PR, no Fórum Integrado de Ensino, Pesquisa e Extensão da ACAFE em Joinville, a Semana Nacional de Ciência e Tecnologia – realizados nos centros de Ensino da UDESC e o SEMPE - Seminário de Metodologia e Extensão em São Carlos. Participou também de editais do ministério como MDS/2008 – SESAN e lançou a segunda edição da revista eletrônica “UDESC em Ação”.

Além disto, destaca-se a participação da UDESC no Projeto Rondon do Ministério da Defesa:

- Operação Verão 2008: 12 acadêmicos – 4 professores – 2 equipes

- Operação Inverno 2008 Piauí e Grão Pará: 12 acadêmicos – 4 professores 2 equipes
- Selecionados para Operação Centro Norte 2009 Roraima e Pará: 12 acadêmicos – 4 professores – 2 equipes.

6. APOIO À COMUNIDADE UNIVERSITÁRIA

O processo universitário, em termos de competência científica e compromisso social, passa, em primeira instância, pelo aluno e repousa, em grande parte, na qualidade de seu pessoal: corpo docente qualificado e envolvido com o ensino, a pesquisa, a extensão, e o corpo técnico universitário, capaz de propiciar uma gestão eficiente nas atividades-meio da instituição, segundo aos objetivos a que se propõe.

Decorre desse entendimento a importância do estabelecimento de uma política de promoção e apoio à comunidade universitária na perspectiva de perceber o indivíduo em sua relação com o meio, procurando atender suas necessidades.

Nesta perspectiva, a UDESC elabora e mantém programas e serviços de apoio e promoção que atendem não apenas a comunidade acadêmica, mas toda comunidade universitária, através da Coordenadoria de Apoio à Comunidade Universitária, que é um órgão de assessoria a Pró-Reitoria de Extensão, Cultura e Comunidade - PROEX.

Em 2008 foram realizados os seguintes programas e serviços:

6.1 Programas e Serviços

a) Bolsa de Apoio Discente da UDESC:

Tabela 28 - Perfil da Bolsa de Apoio Discente da UDESC

PROGRAMA	ATIVIDADES/ OBJETIVOS	RECURSOS/ FONTE	RESOLUÇÃO PERTINENTE	RESPONSABILIDADE/ COORDENAÇÃO	
Bolsa de Apoio Discente	Propiciar ao aluno da UDESC com dificuldade socioeconômica, o exercício profissional e intelectual em área afim ao curso.	Próprios (fonte 100)	Resolução N°001/2005 – CONSUNI, de 28/03/05	Secretaria do Centro	PROEX

Fonte: PROEX/UDESC, 2008

Com base na legislação que regulamenta a matéria, esse programa tem como objetivo “propiciar aos alunos regularmente matriculados nos cursos de graduação da UDESC, principalmente aos que possuem dificuldade socioeconômica, a oportunidade de vivenciar experiência em seu campo de estudo e/ou outras áreas afins, bem como viabilizar uma fonte de renda que auxilie na sua manutenção enquanto estudante”.

Na UDESC, o Programa Bolsa de Apoio Discente, sob coordenação e responsabilidade da PROEX, é regulamentado pela Resolução Nº 001/2005 – CONSUNI, de 28/03/05.

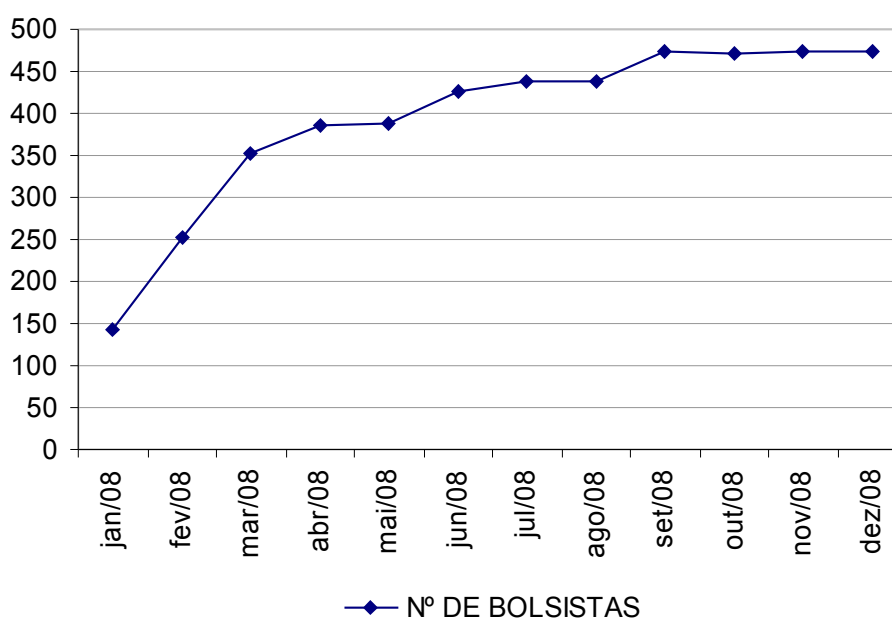
O bolsista de apoio discente, com jornada diária de 04 (quatro) horas, exerce suas atividades sem qualquer vínculo empregatício com a instituição, e com cobertura de acidentes em seu favor.

Tabela 29 - Relatório Anual de Bolsistas de Apoio Discente 2008

MÊS/ANO	PERCENTUAL RESOLUÇÃO	Nº DE BOLSISTAS	NÚMERO DE ALUNOS
jan/08	591,30	143	11.826
fev/08	591,30	253	11.826
mar/08	591,30	352	11.826
abr/08	591,30	385	11.826
mai/08	591,30	388	11.826
jun/08	591,30	427	11.826
jul/08	591,30	438	11.826
ago/08	499,85	439	9.997
set/08	499,85	475	9.997
out/08	499,85	472	9.997
nov/08	499,85	474	9.997
dez/08	499,85	474	9.997

Fonte: PROEX/UDESC, 2008

Gráfico 4 – Número de Bolsistas de Apoio Discente



b) Estágios

A UDESC, conforme a nova Lei do Estágio, nº 11.788/ 2008, iniciou um processo de adaptação em relação aos estagiários na instituição.

Ao longo dos últimos anos, a UDESC vem realizando convênios com outras instituições de ensino superior, oferecendo oportunidades para complementar a formação acadêmica dos estudantes.

Com a nova lei, como concedente do estágio, a UDESC responsabiliza a celebrar Termo de Compromisso com a instituição de ensino e o educando; oferecer espaços que tenham condições de proporcionar ao educando atividades de aprendizagem social, profissional e cultural, observando o estabelecido na legislação relacionada à saúde e segurança no trabalho; contratar em favor do estagiário seguro contra acidentes pessoais; disponibilizar auxílio transporte para a modalidade de estágio não-obrigatório.

c) Serviço de Atendimento ao Acadêmico e ao Servidor – SAAS

Este serviço tem como objetivo manter e aperfeiçoar os serviços de saúde oferecidos à comunidade universitária e aos dependentes do corpo docente e técnico universitário, prestando assistência social, médica, odontológica e psicológica através de atendimento ambulatorial, visando uma melhor qualidade de vida aos servidores e acadêmicos do Campus I, II,III,IV,V e VI.

Na área social, o Serviço Social vem trabalhando de forma conjunta com os profissionais da PROEX e de outros setores da instituição no desenvolvimento de programas e projetos voltados para o atendimento à comunidade.

Além de realizar atendimentos aos alunos e servidores, que vêm solicitar orientação, encaminhamento, informação relacionadas aos seus direitos, através de plantão social, realiza análise socioeconômica para isenção das taxas de concurso Vestibular, bem como, dos alunos candidatos à bolsa de apoio discente. Os procedimentos realizados pelo Serviço Social, no ano 2008, totalizaram 1868 ações.

Na área médica é realizado atendimento ambulatorial (consultório), além da emissão de receitas e/ou atestados.

Na área odontológica são realizados atendimentos como, consultas, prevenção e orientação, encaminhamento a especialista, restaurações com amalgama e resina,

atendimento emergencial, radiografias para diagnóstico, curativos, extrações, profilaxias, aplicações de flúor e periodontia.

Na área psicológica, é disponibilizado o atendimento psicossocial.

d) Restaurantes nos Centros de Ensino

Todos os restaurantes existentes nos centros em funcionamento na UDESC possuem administração terceirizada e atendem não só a demanda universitária como também outras pessoas da comunidade em geral, com preços diferenciados, sendo valores reduzidos para alunos e servidores da UDESC.

e) Apoio a eventos promovidos pela Reitoria e Centros

Através deste programa é prestado apoio que permite a viabilização dos eventos promovidos pela Reitoria e pelos Centros, extensivos à participação discente, docente e técnico universitário em eventos técnico-científico, culturais e artísticos, locais, regionais, nacionais e internacionais.

f) Valorização Humana

Este programa desenvolve programações culturais, artísticas, esportivas, sociais e profissionais (cursos, oficinas e demais eventos) que promovem a valorização humana, abrangendo todos os segmentos da comunidade Universitária.

g) Integração da Comunidade Universitária

Fazem parte diversas atividades que permitem a integração entre a comunidade universitária, tais como: reuniões entre as diversas associações para discussão de temas pertinentes às categorias respectivas, “semana do calouro”, “semana UDESC de bem com a vida”, comemorações de datas significativas, atividades esportivas, cursos, exposições e outros eventos.

A UDESC tem representatividade nos fóruns, entidades, conselhos, ou seja, órgãos de controle social, visando maior interação entre universidade e comunidade.

h) Grupo de Apoio Conviver

Tem como objetivo abrir espaços e oportunidades que possibilitem ações em favor da vida, mobilizando assim os três segmentos da comunidade universitária. Conta também com representações de todos os Centros da Universidade, que se reúnem periodicamente para discutir e elencar questões relacionadas à qualidade de vida, saúde da comunidade universitária.

Dos programas desenvolvidos, destaca-se o Programa de Apoio Discente. Os objetivos deste programa são proporcionar aos alunos regularmente matriculados em cursos de graduação da UDESC, principalmente aos carentes de recursos financeiros, a oportunidade de vivenciar experiências em seu campo de estudo e/ou outras áreas afins, bem como viabilizar uma fonte de renda, auxiliando na sua manutenção enquanto estudante. Através dele, foram beneficiados até 474 estudantes, que receberam auxílios no valor de R\$300,00 (trezentos reais) mensais, investimento de aproximadamente R\$1.500.000,00 (um milhão e quinhentos mil reais).

Tabela 30 - Atividades de Apoio à Comunidade Universitária desenvolvidas no ano de 2008

ATIVIDADES	TOTAL
Atendimento Individual	295
Encaminhamentos	266
Análise Sócio-econômica para isenção da taxa do vestibular/transferência/bolsa apoio discente:	654
Contato com outros profissionais:	133
Contatos com Instituições:	72
TOTAL DE AÇÕES	1420

Fonte: PROEX/UDESC, 2008

7. CULTURA

Na área de cultura, com auxílio dos Centros de Ensino, especialmente o Centro de Artes, foram realizadas ações inovadoras. Em especial a **SEMANA OUSADA DE ARTES UFSC – UDESC**, 2008, entre os dias 22 e 26 de setembro, na qual foram espalhadas pela cidade, dezenas de atividades artísticas envolvendo Moda, Música, Teatro, Cinema, Artes Plásticas, Design e que contou com um público de 8.075 pessoas.

Total de público na Semana Ousada de Artes UFSC – UDESC:

UFSC: 5.000 pessoas

UDESC: 3.175 pessoas

TOTAL: 8.075 pessoas

Tabela 31 - Eventos da Semana Ousada de Artes UFSC – UDESC / Artes Cênicas

DATA	PEÇA	LOCAL	PÚBLICO
22/09/2008	“Ponto de Partir”	Espaço 1 CEART/UDESC	40 pessoas
22/09/2008	“Vermelho Vermelho”	Igrejinha da UFSC	200 pessoas
24/09/2008	“Crimes Delicados”	Cto. de Cult Eventos da UFSC	300 pessoas
26/09/2008	“O Conto da Ilha Desconhecida”	Espaço 1 CEART/UDESC	80 pessoas
26/09/2008	“An-tí-po-das”	Museu da Escola Catarinense	15 pessoas
26/09/2008	“O Despertar”	Auditório da FAED/UDESC	60 pessoas
23/09, 25/09 e 26/09/2008	Intervenção Vídeo-cênica com Adilson Boing Jr	Hall da Reitoria da UDESC	30 pessoas
TOTAL			725 pessoas

Fonte: PROEX/UDESC, 2008

Tabela 32 - Eventos da Semana Ousada de Artes UFSC – UDESC / Artes Plásticas

DATA	EXPOSIÇÃO	LOCAL	PÚBLICO
22/09 a 03/10/2008	“Mostra [um]”	Museu da Escola Catarinense	200 pessoas
08/09 a 10/10/2008	“Porta-retratos”	Museu da Escola Catarinense	200 pessoas
23/09 a 25/09/2008	“Sushi com Maionese”, de Antonio Vargas	Cto Cult Eventos da UFSC	60 pessoas
TOTAL			460 pessoas

Fonte: PROEX/UDESC, 2008

Tabela 33 - Eventos da Semana Ousada de Artes UFSC – UDESC / Moda

DATA	EVENTO	LOCAL	PÚBLICO
22/09 a 26/09/2008	“Ecomoda: reconstrução”	Museu da Escola Catarinense	200 pessoas
22/09 a 26/09/2008	“Moda \$ Costura”	Museu da Escola Catarinense	200 pessoas
22/09/2008	Palestra: “Ecomoda, novos caminhos para a moda”	Museu da Escola Catarinense	30 pessoas
22/09/2008	Vídeo: Pesquisa Eco Fashion e Programa EcoModa	Museu da Escola Catarinense	30 pessoas
22/09/2008	Desfile “Ecomoda reconstrução”	Museu da Escola Catarinense	30 pessoas
TOTAL			460 pessoas

Fonte: PROEX/UDESC, 2008

Tabela 34 - Eventos da Semana Ousada de Artes UFSC – UDESC / Dança

DATA	DANÇA	LOCAL	PÚBLICO
25/09/2008	Mostra de Dança do CEFID	Teatro do CIC	1.000 pessoas
TOTAL			1.000 pessoas

Fonte: PROEX/UDESC, 2008

Tabela 35 - Eventos da Semana Ousada de Artes UFSC – UDESC / Design

DATA	EVENTO	LOCAL	PÚBLICO
22/09 a 26/09/2008	Exposição dos Trabalhos dos alunos do Design da UDESC	Museu da Escola Catarinense	200 pessoas
TOTAL			200 pessoas

Fonte: PROEX/UDESC, 2008

Tabela 36 - Eventos da Semana Ousada de Artes UFSC – UDESC / Música

DATA	MÚSICA	LOCAL	PÚBLICO
22/09/2008	Quarteto de Cordas da UDESC	Museu da Escola Catarinense	45 pessoas
22/09/2008	Orquestra da UDESC	Museu da Escola Catarinense	30 pessoas
22/09/2008	Recital do CD “Tempo Composto”	Auditório do Dpto de Música CEART/UDESC	40 pessoas
25/09/2008	Concerto de Violão Prof. Kleber Alexandre	Museu da Escola Catarinense	30 pessoas
26/09/2008	Grupos Vocais do Dpto de Música da UDESC	Museu da Escola Catarinense	35 pessoas
26/09/2008	Companhia Gentil	ESAG/UDESC	30 pessoas
26/09/2008	Banda Vinegar	Teatro da UFSC	90 pessoas
TOTAL			330 pessoas

Fonte: PROEX/UDESC, 2008

Durante o evento, foram arrecadados alimentos, repassados ao SESC Mesa-Brasil que fornece alimentos às comunidades de Florianópolis (com várias famílias cadastradas nas entidades, bairros) e kits de higiene doados ao Hospital de Custódia e Tratamento Psiquiátrico.

Tabela 37 - Arrecadação de Kits de Higiene repassados ao HCTP - Hospital de Custódia e Tratamento Psiquiátrico

ITEM	QUANTIDADE
CREME DENTAL	773
ESCOVA DE DENTE	778
SABONETE	740
TOTAL	2.291 Itens 764 Kits de Higiene

Fonte: PROEX/UDESC, 2008

Tabela 38 - Arrecadação de Alimentos

ITEM	QUANTIDADE
ARROZ	255 Kg
AÇUCAR	219 Kg
FARINHA DE MILHO	14,5 Kg
SAL	7 Kg
BARRAS DE CEREAIS	0,100 g
FARINHA DE TRIGO	34 Kg
LEITE	12 Litros
FARINHA DE MANDIOCA	11 Kg
FEIJÃO	8 Kg
MACARRÃO	6 Kg
POLPA DE TOMATE	340 g
TOTAL	566,34 Kg

Fonte: PROEX/UDESC, 2008

Tabela 39 - Escolas Estaduais que participaram das ações educativas no Museu da Escola Catarinense

ESCOLA	Nº PROFESSORES	Nº ALUNOS
Escola Simão José Hess	2 professoras	20 alunos
Escola Leonor de Barros	2 professoras	25 alunos
Escola Hilda Teodoro Vieira	2 professoras	30 alunos

Fonte: PROEX/UDESC

Também em 2008, foi realizada a **7ª Mostra de DANÇA do CEFID**, evento que integrou a Semana Ousada de Artes UFSC – UDESC, ocorrida no Centro Integrado

de Cultura, no dia 25 de setembro na qual compareceu um vibrante público de 1000 pessoas.

Ressalta-se a **parceria com a Fundação Catarinense de Cultura** com a assinatura de um **Protocolo de Intenções** para a Revitalização da Biblioteca Pública do Estado de Santa Catarina – BPSC, do Sistema de Gestão de Bibliotecas Públicas de Santa Catarina, da Escolinha de Artes e do programa Oficinas de Artes.

Ainda no ano de 2008, aconteceu o **Concurso de Fotografia**, destinado a professores, técnicos administrativos, alunos e ex-alunos da universidade. O concurso, que já acontece desde 2007, visa integrar acadêmicos e servidores da UDESC, incentivar e despertar a criatividade e a capacidade de observação do meio, oferece as modalidades fotografia documental ou poética e fotografia artística. Em 2008, a seleção e a premiação dos trabalhos foram realizadas por comissão julgadora indicada pela PROEX e composta por técnicos. Foram selecionados os trabalhos classificados em 1º, 2º e 3º lugares de cada modalidade, e a comissão adotou como critérios de avaliação o enquadramento, efeitos de luz, foco, contraste, criatividade e originalidade. De acordo com o edital, o concurso de fotografias ofereceu, a título de aquisição de direitos de exibição sem restrições, a seguinte premiação: primeiro colocado de cada modalidade recebeu R\$ 1.300,00; segundo colocado R\$ 700,00 e terceiro R\$ 500,00. Foram inscritos 105 concorrentes que apresentaram trezentas fotografias para seleção.

Também em 2008, teve início a Institucionalização dos Projetos: Orquestra; Coral; Mostra de Dança do CEFID.

7.1 Participação em Eventos

Vários foram os eventos em que a Coordenadoria de Cultura participou em 2008 conforme relacionados a seguir:

- Circulando o CEART – UDESC em Santa Catarina
- Encontro Nacional de Didática e Prática de Ensino - ENDIPE
- FAM – Festival Audiovisual do Mercosul
- Debate sobre o Plano Nacional de Cultura no FAM
- FITA – Festival Internacional de Teatro de Animação
- 3º Fórum Nacional de Museus

- Exposições no MASC
- Semana da Música na UDESC
- Sarau Boca de Cena UFSC
- Vértice – Encontro e Festival de Teatro feito por Mulheres
- Festival de Dança de Joinville (Buscando parceria)
- Apoio a exposição de Doraci Girrulat
- Lançamento do Livro do Professor Vinicius do CEART na Barca dos Livros
- A República em Laguna (Apoio Cultural)
- Plano Nacional de Cultura – PNC
- Camelódromo Cultural
- IV Colóquio Poéticas do Urbano
- Dia da Cultura (05/11): Intervenção Performática na UDESC
- Reabertura Casa da Alfândega
- Inauguração do Teatro Pedro Ivo Campos
- Encontro Brasileiro de Amputados
- Visita a Bienal em São Paulo dias 2, 3 e 4 de dezembro
- Oficina de Planejamento do Programa Mais Cultura

Dentre tais eventos, merecem destaques estes dois últimos, os quais serão melhor detalhados na sequência.

a) Visita a Bienal em São Paulo.

A visita aconteceu nos dias 2, 3 e 4 **de dezembro** e teve a finalidade de mapear o cenário artístico vigente, observando as tendências contemporâneas em artes visuais e estabelecer um contato com o circuito de arte tão relevante do país, além de ser uma ótima oportunidade para entrar em contato com a arte contemporânea, teve também o objetivo de trazer idéias para a próxima “Semana Ousada de Artes UFSC-UDESC”, que no próximo ano pretende abrir espaço para uma exposição de arte de grande porte.

b) Oficina de Planejamento do Programa Mais Cultura

A Oficina de Planejamento do Programa Mais Cultura teve como principais objetivos:

a) garantir acesso aos bens culturais e meios necessários para a expressão simbólica e artística;

b) promover a diversidade cultural e social, a autoestima, o sentimento de pertencimento, a cidadania, a liberdade dos indivíduos, o protagonismo e a emancipação social;

c) qualificar o ambiente social das cidades, ampliando a oferta de equipamentos e os espaços que permitem o acesso à produção e à expressão cultural;

d) gerar oportunidades de emprego e renda para trabalhadores das micro, pequenas e médias empresas, assim como empreendimentos de economia solidária no mercado cultural brasileiro.

8. *EVENTOS*

A Coordenadoria de Eventos é um órgão de assessoria da Pró-Reitoria de Extensão, Cultura e Comunidade e tem entre outras finalidades divulgar junto à comunidade interna e externa os programas e atividades desenvolvidas pela Coordenadoria de Extensão; mobilizar a comunidade universitária através de acontecimentos que permitam a promoção do envolvimento de docentes, discentes e técnicos administrativos em relação à extensão; estimular o desenvolvimento de hábitos saudáveis e a integração dos diferentes segmentos da comunidade universitária por meio de atividades esportivas.

Na Coordenadoria de Eventos foram realizadas 18 outorgas de grau, perfazendo um total de 1329 formandos.

Tabela 40 - Outorgas de Grau

DATA	EVENTO	LOCAL	PÚBLICO
2008/01			
12/07/2008	Outorga CAV	Lages	110 graduandos
18/07/2008	Outorga CEO	Palmitos	30 graduandos
19/07/2008	Outorga CEO	Chapecó	20 graduandos
09/08/2008	Outorga CCT	Joinville	146 graduandos
09/08/2008	Outorga CEPLAN	São Bento do Sul	30 graduandos
22/08/2008	Outorga ESAG - Adm. de Empresas	Florianópolis	90 graduandos
22/08/2008	Outorga CEFID	Florianópolis	90 graduandos
23/08/2008	Outorga CEART	Florianópolis	70 graduandos
23/08/2008	Outorga FAED	Florianópolis	80 graduandos
30/08/2008	Outorga CEAVI	Ibirama	20 graduandos
06/09/2008	Outorga ESAG - Adm. Pública	Balneário Camboriu	20 graduandos
19/09/2008	Outorga ESAG - Adm. Pública	Florianópolis	20 graduandos
2008/02			
30/01/2009	Outorga FAED	Florianópolis	100 graduandos
30/01/2009	Outorga CEART	Florianópolis	162 graduandos
31/01/2009	Outorga CEFID	Florianópolis	85 graduandos
31/01/2009	Outorga ESAG Adm. de Empresas e Adm. Pública	Florianópolis	126 graduandos
14/02/2009	Outorga CEAVI	Ibirama	90 graduandos
28/02/2009	Outorga ESAG - Adm. Pública	Balneário Camboriu	40 graduandos
TOTAL			1.329 graduandos

Fonte: PROEX/UDESC, 2008

Ponte forte da ação da Coordenação de Eventos, o estímulo a prática desportiva por meio da organização de jogos e outras atividades desportivas foi um grande sucesso em numero de atividades e envolvimento do público.

Tabela 41 - Competições Esportivas

DATA	EVENTO	LOCAL	PÚBLICO
2008/01			
14, 15 e 16/03/2008	Jogos Internos do CEO – JICEO	CEO – Chapecó Palmitos e Pinhalzinho	150 pessoas
17, 18 e 19/03/1008	Jogos do CEAVI	CEAVI – Ibirama	180 pessoas
28, 29 e 30/03/2008	Jogos Internos do CEFID – JICs	CEFID – Florianópolis	500 pessoas
04 a 06/04/2008	Jogos de Integração da UDESC – JIUDESC	CEO – Chapecó	900 pessoas
09/04 a 08/06/2008	ESAG Cup	ESAG – Florianópolis	300 pessoas
10/05 a 18/05/2008	Jogos do CCT	CCT – JIle - BB, VB, HB	200 pessoas
31/05/2008	III Copa DAOM	FAED - Florianópolis	200 pessoas
14 e 15/06/2008	Copa Universitária da Solidariedade	ESAG – Florianópolis	200 pessoas
2008/02			
15/08 a 10/11/2008	Interpanelão CCT	CCT – Joinville	1200 pessoas
18 a 22/08/2008	Gincana do CEAVI	CEAVI – Ibirama	180 pessoas
24/08 a 02/11/2008	ESAG Cup	ESAG – Florianópolis	300 pessoas
04, 14 e 16/09/2008	Jogos Internos do CEO – JICEO	CEO – Chapecó	300 pessoas
13/09/2008	COPA FAED	FAED – Florianópolis	120 pessoas
21/09/2008	Jogos Internos do CEO – JICEO	CEO – Palmitos	150 pessoas
19, 20, 21, 26, 21 e 28/09/2008	Jogos Internos do CEFID – JICs	CEFID – Florianópolis	500 pessoas
28/09/2008	Jogos Internos do CEO – JICEO	CEO – Pinhalzinho	250 pessoas
03, 04 e 05/10/2008	Gincana CCT	CCT – Joinville	150 pessoas
18 e 19/10/2008	Jogos CEPLAN	CEPLAN – São Bento do Sul	150 pessoas
19/10/2008	Jogos FAED/CEART	CEFID – Florianópolis	120 pessoas
24, 25 e 26/10/2008	Jogos de Integração dos Servidores da UDESC - JISUDESC	Florianópolis	300 pessoas
TOTAL			6.350 pessoas

Fonte: PROEX/UDESC, 2008

Além disto, participamos também da organização da representação da UDESC nos seguintes eventos:

Tabela 42 - Representações Esportivas pela UDESC

DATA	EVENTO	MODALIDADE	LOCAL	PÚBLICO
------	--------	------------	-------	---------

30/04 a 04/05/2008	Olimpíadas Universitárias Estaduais – JUCS	Natação, atletismo, xadrez, handebol, basquetebol, futsal e voleibol.	Jaraguá do Sul/ SC	120 acadêmicos
20 a 29/06/2008	Olimpíadas Universitárias Brasileiras – JUBS	Natação, xadrez e judô.	Maceió/AL	06 acadêmicos
15 a 19/10/2008	Copa Unisinos	Atletismo, futebol de campo e basquetebol.	São Leopoldo/ RS	50 acadêmicos
TOTAL				176 acadêmicos

Fonte: PROEX/UDESC, 2008

Tabela 43 - Outros Eventos

DATA	EVENTO	LOCAL	PÚBLICO
06/09/2008	Encontro dos Motoristas da ACAFE	Florianópolis	120 pessoas
04/11/2008	Título “Doutor Honoris Causa”: Prof. Aziz Nacib Ab’Saber	UDESC / ESAG	300 pessoas
20/11/2008	I Encontro dos Servidores da UDESC	Florianópolis	200 pessoas
TOTAL			620 pessoas

Fonte: PROEX/UDESC, 2008

Tabela 44 - Atividades Físicas Orientadas

DATA	EVENTO	MODALIDADE	LOCAL	PÚBLICO
2008/01 e 2008/02	Atividades Físicas	Ginástica Laboral	Campus 1	400 pessoas
2008/01 e 2008/02	Atividades Físicas	Academia de Musculação do CEFID	CEFID	200 pessoas
2008/1 e 2008/02	Atividades Físicas	Projeto Mini Handebol na comunidade	CEFID e IEE - Inst. Est. da Educação	210 crianças
2008/02	Atividades Físicas	Campo de futebol e salão de eventos	Complexo Esportivo	70 pessoas
2008/02	Atividades Físicas	Alongamento, dança de rua, dança de salão e ginástica aeróbica	Complexo Esportivo	20 pessoas
TOTAL				900 pessoas

Fonte: PROEX/UDESC, 2008

Destacaram-se nesta área duas iniciativas importantes. Em parceria com a PROAD, a instituição do Complexo Esportivo, na antiga sede da ASUDESC e a contratação do Ginásio da ASTEL para o estímulo a prática desportiva.

Tabela 45 - Parcerias

DATA	PARCERIA	MODALIDADE	LOCAL	PÚBLICO
------	----------	------------	-------	---------

2008/02	Astel: Educação física curricular	Futebol suíço, basquetebol e voleibol.	Astel Itacorubi	120 acadêmicos
2008/02	Astel: Horário para a comunidade	Futebol	Astel Itacorubi	80 crianças
TOTAL				200 pessoas

Fonte: PROEX/UDESC, 2008

9. COOPERAÇÃO INTERINSTITUCIONAL E INTERNACIONAL

A Cooperação Interinstitucional e Internacional Acadêmica é responsável por coordenar uma nova demanda que se apresenta às universidades brasileiras: a necessidade de preparar estudantes para uma realidade global, bem como estreitar laços entre pesquisadores ao redor do globo, possibilitando um alinhamento da instituição, que se abre para o mundo ao que há de mais recente em matéria de conhecimento, ciência e cultura.

Em 2008, a Reitoria da UDESC manteve o compromisso com a abertura das relações de Cooperação Internacional acadêmica ampliando ainda mais o número de novos convênios estabelecidos entre a UDESC e outras Instituições Internacionais e com o crescimento da mobilidade acadêmica de estudantes da UDESC para o exterior e de estudantes estrangeiros para os diferentes Centros da Universidade.

O estabelecimento de documentos marcos de cooperação envolvem o relacionamento diplomático entre instituições, demandando um reconhecimento dos interessados sobre as realidades institucionais de cada membro envolvido. Desta atividade resultam projetos de pesquisa compartilhada, bem como o relacionamento entre instituições, o que tende a se fortalecer na medida em que o convênio evolui facilitando e melhorando a comunicação entre as universidades, e o acesso à mobilidade técnica, científica e acadêmica.

Esse relacionamento inicia-se a partir de diversas formas, podendo ser um contato específico acerca de matéria de interesse departamental até o estabelecimento de convênios guarda-chuva que contemplem mobilidade acadêmica, tendo por iniciativa o pedido intrainstitucional ou extrainstitucional, ou através das comitivas de viagens realizadas pelo Reitor. Ressalta-se que o fluxo de atividade realizado ainda é muito restrito ao nível de mobilidade de estudantes em nível de graduação, o que demonstra a necessidade de se explorar melhor o potencial da cooperação acadêmica em nível de pós-graduação e a troca de experiências acadêmicas entre pesquisadores.

Na tabela 46 é possível verificar o crescimento do número de convênios firmados pela UDESC ao longo dos últimos quatro anos:

Tabela 46 - Convênios firmados pela UDESC em 2008

INSTITUIÇÃO	INÍCIO DO CONVÊNIO
Universidade Bayreuth	08/2008
Universidade de Buenos Aires	Aguardando Assinatura
Focal (instituto)	09/07/2008
Aditivo País Basco – pós	16/04/2008
Universidade de Sevilha	27/03/2008
Universidade de Almería	10/12/2008
Virgínia Tech / EUA	15/08/2008
Connecticut CCSU GERAL	08/2008
Universidade da Califórnia	08/2008
UniBologna - Campus Avançado Buenos Aires	07/07/2008
Cosvitec (instituto)	03/12/2008
Universidade de Oslo	23/10/2008
Univ. Coimbra / PORTUGAL	27/03/2008
Instituto Politécnico de Santarém / PORTUGAL	05/03/2008
Universidade de Boras	19/11/2008

Fonte: SCII/UDESC, 2008

No ano de 2008, a Secretaria de Cooperação Interinstitucional e Internacional viabilizou a assinatura de novos convênios com 15 (quinze) Universidades e Institutos estrangeiros. Pela primeira vez a UDESC assinou convênios com as três maiores Universidades Americanas: Virginia Tech (Blacksburg, Virginia), Central Connecticut State University (New Britain, Connecticut); com Universidades Suecas, Italianas, Francesas e Alemãs. Além disso, auxiliou na implantação da escola de Administração, o ENA de Paris, no Campus I da UDESC.

Em Outubro de 2008 foram iniciadas negociações para a viabilização do convênio entre a UDESC e a **Università Degli Studi di Firenze** para as áreas de Moda, Design, Artes Cênicas, Artes Visuais e Música. Também, foi protocolado um acordo entre a UDESC e a **Università Degli Studi di Napoli – Federico II** na área das Ciências Agrárias (Agronomia, e Medicina Veterinária).

O **Consorzio COSVITEC** (Consórcio de Empresas de Inspeção e Produção Alimentar, vinculado ao Ministério de Relações Comerciais do governo Italiano) e a UDESC se comprometeram, através do convênio, executar cursos de capacitação técnica na área de produção alimentar e vegetal, tendo como primeira estratégia o projeto **PRODUÇÃO INTEGRADA DE UVAS e TÉCNICAS DE PRODUÇÃO LEITEIRA DE BÚFALOS**. O Consorzio COSVITEC é responsável pela execução de parcerias do Convênio entre o Estado de Santa Catarina e a Província de Campagna da Itália, que foi assinado pelo Governador Luis Henrique da Silveira.

Em novembro de 2008, a UDESC assinou convênios com as seguintes instituições:

- **Escola Nacional de Administração - ENA** - Permitindo a instalação da Escola, em Santa Catarina. Este convênio marco permitirá a capacitação dos servidores públicos estaduais em Administração e Gestão Pública.
- **Universidade Politécnica de Milão** nas áreas da Engenharias, Computação, Análise de Sistemas, Matemática e Física, destacando a Instituição como a maior nas áreas das engenharias da Europa.
- **Universidade de Boras** na Suécia nas áreas da Engenharia Têxtil para produção de polímeros na confecção de fibras sintéticas, na produção de etanol a partir de dejetos orgânicos e não-orgânicos públicos e de impacto ambiental.
- **Universidade de D'auvergne** com seus Institutos ISIMA de Engenharia de Computação e IUT - Instituto Universitário Tecnológico na área de Gestão e Administração.
- Ampliação do convênio com a **Universidade Blaise Pascal** para todas as áreas de atuação da UDESC que estava há mais de 10 (dez) anos restrita a parcerias individuais na área de biodinâmica.

Além destes, somam-se mais 4 (quatro) renovações com universidades da Alemanha, França e Portugal. Foram, ainda, estabelecidos uma dezena de novos contatos com universidades européias que deverão se viabilizar em 2009.

Com relação à mobilidade acadêmica para o período de 2008, totalizou-se o número de 51 (cinquenta e um) estudantes da UDESC que realizaram experiências de um ou dois semestres em universidades estrangeiras. Em contrapartida a UDESC recebeu, no ano de 2008, 56 (cinquenta e seis) alunos estrangeiros, sendo que destes, 11 (onze) alunos pertencem ao Programa Estudante de Graduação - PEC-G do Ministério das Relações Exteriores e cursarão o período completo de graduação no Brasil.

Dos termos publicados, destacam-se 02 (dois) aditivos ao convênio entre a UDESC e a Universidade do País Vasco, o que demonstra o fortalecimento entre estas Instituições, pois ampliam a possibilidade de Mobilidades em nível de Pós-Graduação e fornecem bolsas para alunos UDESC. Outra renovação importante diz respeito a parceria com a Organização dos Estados Ibero Americanos – OEI, na Espanha, que viabiliza o intercâmbio em rede PIMA, possibilitando bolsas de estudo para alunos do

Centro de Ciências Agroveterinárias da UDESC. Apresentamos abaixo uma lista geral de todos os convênios tratados na SCII:

Tabela 47 - Lista de Convênios tratados na SCII

INSTITUIÇÃO	PAÍS	STATUS
Universidade de Palermo	Argentina	Publicado
Virgínia Tech	EUA	Tramitando
Universidade de Leon (Aditivo)	Espanha	Publicado
Universidade Pablo de Olavide	Espanha	Publicado
Universidade de Múrcia	Espanha	Publicado
Universidade Versailles Saint-Quentin	França	Publicado
Pole Universitaire Guaynais	Guiana Francesa	Publicado
Universidade de Bologna	Itália	Publicado
Universidade de Coimbra	Portugal	Tramitando
Universidade de Jaén	Espanha	Publicado
Universidade King Mongkut's	Tailândia	Publicado
Universidade de Cádiz	Espanha	Publicado
Universidade do País Vasco (Aditivos Bolsa/Pós-graduação)	Espanha	Tramitando
Universidade de Málaga	Espanha	Negociação
MOU Connecticut/Bridgewater/UFRGS/UDESC	EUA	Tramitando
ABRUEM - Universidades Estaduais e Municipais	Brasil	Publicado
Universidade da Malásia	Malásia	Tramitando
GKSS - Forschungszentrum	Alemanha	Tramitando
Universidade Eduardo Mondlane	Moçambique	Tramitando
Universidade de Lisboa	Portugal	Negociação
Universidade Técnica Del Norte (renovação)	Ecuador	Tramitando
Faculdade de Motricidade Humana – Lisboa	Portugal	Publicado
Vaxjo University	Suécia	Negociação
Stocholm University	Suécia	Negociação
Halmstad University	Suécia	Tramitando
Tech. University of Denmark	Dinamarca	Negociação
Roskilde University	Dinamarca	Negociação
Michigan State University	EUA	Negociação
University of Texas	EUA	Negociação
DONAU University	Áustria	Negociação
Universidade Autônoma do México	México	Negociação
Escola Nacional de Artes Plásticas – UNAM	México	Negociação
Universidade de Habana	Cuba	Negociação
ISD - Instituto Superior de Design - Univ. Habana	Cuba	Negociação
FayL - Faculdade de Artes e Letras - Univ. Habana	Cuba	Negociação
ISA - Instituto Superior de Arte - Univ. Habana	Cuba	Negociação
Universidade Central da Venezuela	Venezuela	Negociação

Fonte: SCII/UDESC, 2008

10. BIBLIOTECAS UNIVERSITÁRIAS

10.1 Acervo Bibliográfico

A Universidade do Estado de Santa Catarina – UDESC é composta por uma Biblioteca Central localizada no prédio da Reitoria e por 9 (nove) Bibliotecas Setoriais, quais sejam: CEFID em Florianópolis, CAV em Lages, CCT em Joinville, CEO em Chapecó, Palmitos e Pinhalzinho, CEPLAN em São Bento do Sul, CEAVI em Ibirama e CERES em Laguna.

Tabela 48 - Área Física das Bibliotecas

BIBLIOTECA	ÁREA CONSTRUÍDA TOTAL (m ²)	ÁREA DESTINADA ACERVO (m ²)	ÁREA DESTINADA USUÁRIOS (m ²)
CAV	353,83	100	200,61
CEFID	303	63,28	119,94
CCT	1.000	219,27	615,12
CEO	283,51	94,7	94,7
CEAVI	100	56	31
CEPLAN	122,5	13,5	80,025
CERES	223,6	56,16	167,44
CENTRAL	1.440	331	450
TOTAL	3826,44	933,91	1722,485

Fonte: Biblioteca Universitária/UDESC, 2008

As bibliotecas estão todas informatizadas e funcionando de forma integrada entre si e adotam o padrão Marc 21 para catalogação e a CDD para classificação. O sistema informatizado adotado, PERGAMUM, possibilita que todos os serviços sejam agilizados e o usuário passe a receber um melhor atendimento e uma diversidade de serviços e facilidades no acesso à informação. Tratando-se de uma Universidade com várias bibliotecas setoriais, o sistema implementado é único para todos. A pesquisa pode ser efetuada através do endereço: <http://www.bu.udesc.br>

O acesso do material bibliográfico é aberto à comunidade e o empréstimo é permitido aos técnicos, docentes e discentes. Em 2008, apresentava o total de 9.425 (nove mil, quatrocentos e vinte e cinco) usuários inscritos, distribuídos pelos diversos Centros de Ensino.

Tabela 49 - Circulação do Acervo

BIBLIOTECA	CONSULTA	EMPRÉSTIMO
CAV	12.892	14.288
CEFID	15.950	35.082
CCT	18.707	22.714
CEO	16802	17363
CEAVI	5704	3941
CEPLAN	3095	2814
CERES	220	447
CENTRAL	15938	69803
TOTAL	89308	166452

Fonte: Biblioteca Universitária/UDESC, 2008

Tabela 50 - Usuários Inscritos

BIBLIOTECA	INSCRITOS TOTAIS	POTENCIAIS
CAV	1384	1792
CEFID	2141	985
CCT	2833	2461
CEO	1135	1239
CEAVI	397	424
CEPLAN	137	*
CERES	105	105
CENTRAL	1293	3309
TOTAL	9425	10315

* Não informado

Fonte: Biblioteca Universitária/UDESC, 2008

Em 2008, a UDESC dispunha de um acervo bibliográfico total de 162.449 (cento e sessenta e dois mil, quatrocentos e quarenta e nove) itens distribuídos pelos diversos Centros de Ensino, sendo constituído por livros, periódicos, vídeos, slides, imagens, fotografias, teses, dissertações e monografias, catálogos de exposição, relatórios de pesquisa/tutores, trabalhos de conclusão de curso (TCCs); peças teatrais, mapas, CDs- ROM, partituras, entre outros.

Tabela 51 - Total do Acervo Existente em 2008

MATERIAL	CAV	CEFID	CCT	CEO	CEAVI	CEPLAN	CERES	CENTRAL	TOTAL
Obras Gerais – Livros / títulos	6134	5253	10.544	4568	3704	931	469	35741	67344
Obras Gerais – Livros / exemplares	11.977	13334	18.305	8465	6908	1899	1492	77796	140176
Periódicos títulos nacionais correntes	136	21	157	690	13	6	0	305	1328
Periódicos títulos estrang. correntes	09	01	50	80	0	0	0	07	147
Total Periódicos títulos	338	130	447	770	13	6	2	1074	2780
Vídeo/DVD títulos	189	100	104	393	35	71	0	1.182	2074
Slides	0	-	0	0	0	0	0	3.484	3484
Imagens	0	-	0	0	0	0	0	1.080	1080
Fotografias	0	-	0		0	0	0	342	342
Teses, dissertações e monografias	983	485	447	21	12	24	0	2517	4489
Catálogos de exposição	0	-	13	0	0	0	0	1.158	1171
Relatórios de pesquisa/tutores	0	-	0	97	0	0	0	07	104
TCC	387	322	288	45	01	435	0	2.351	3829
Peças teatrais	-	-	0	0	0	0	0	461	461
Mapas	14	-	40	3	0	0	0	18	75
CD-ROM	147	22	33	232	03	119	0	185	741
Partituras	0	-	0	0	0	0	0	1337	1337
Outros	0	78	0	0	228	0	0	0	306
TOTAL	14.035	14.471	19.677	10.026	7213	2554	1494	92.992	162449

Fonte: Biblioteca Universitária/UEDESC, 2008

Tabela 52 - Produção Científica da UEDESC – Banco de Teses/Dissertações

BIBLIOTECA	INSERIDAS
CAV	0
CEFID	314
CCT	138
CEO	0
CEAVI	0
CEPLAN	0
CERES	*
CENTRAL	650
TOTAL	1102

* Centro ainda não formou alunos

Fonte: Biblioteca Universitária/UEDESC, 2008

O acervo bibliográfico é atualizado mediante a aquisição de livros através de compra por processo licitatório e por doação.

Tabela 53 - Total Acervo Adquirido em 2008

BIBLIOTECA	COMPRA	DOAÇÃO	TOTAL
CAV	400	299	699
CEFID	1594	317	1911
CCT	452	328	780
CEO	467	453	920
CEAVI	1049	1097	2146
CEPLAN	360	124	484
CERES	482	2	484
CENTRAL	2.860	4.707	7.567
TOTAL	7664	7327	14991

Fonte: Biblioteca Universitária/UDESC, 2008

Tabela 54 - Livros Adquiridos – Compra

BIBLIOTECA	TÍTULOS	EXEMPLARES
CAV	143	369
CEFID	570	1594
CCT	452	831
CEO	462	1015
CEAVI	267	1036
CEPLAN	354	1000
CERES	482	1211
CENTRAL	1484	2760
TOTAL	4214	9816

Fonte: Biblioteca Universitária/UDESC, 2008

Tabela 55 - Periódicos Adquiridos – Compra

BIBLIOTECA	TÍTULOS
CAV	26
CEFID	0
CCT	0
CEO	5
CEAVI	13
CEPLAN	6
CERES	0
CENTRAL	19
TOTAL	69

Fonte: Biblioteca Universitária/UDESC, 2008

Tabela 56 - Doações Recebidas

MATERIAL	CAV	CEFID	CCT	CEO	CEAVI	CEPLAN	CERES	CENTRAL	TOTAL
----------	-----	-------	-----	-----	-------	--------	-------	---------	-------

Livros Títulos	63	103	143	444	862	101	1	2.144	3861
Livros Exemplares	69	120	143	458	1079	142	1	3.509	7771
Periódicos	100	14	276	214	-	23	0	19	646
Fitas de vídeo	14	0	08	05	01	0	0	137	165
Teses/Dissertações	47	39	17	04	09	0	0	235	351
TCC/	79	79	35	104	03	92	1	238 (digital)	631
CD-ROM	19	04	02	13	02	51	0	26	117
TOTAL	390	359	481	1242	1956	409	3	6.308	11148

Fonte: Biblioteca Universitária/UDESC, 2008

No ano de 2008 foram realizados investimentos nas bibliotecas setoriais em material bibliográfico, equipamentos, matérias de consumo e permanente, prestação de serviços e capacitação de servidores.

Tabela 57 - Investimentos realizados nas Bibliotecas Setoriais

ITENS INVESTIDOS	CAV	CEFID	CCT	CEO	CEAVI
Material Bibliográfico	R\$ 48.293,26	R\$ 125.000,00	R\$ 75.050,28	R\$ 62.771,25	R\$ 59.480,54
Equipamentos	R\$ 3.643,00	R\$ 0,00	R\$ 3.855,00	R\$ 5.257,96	R\$0,00
Materiais consumo e permanente	R\$ 1.108,00	R\$.659,30	Não informou	Não informou	R\$ 11.843,10
Prestação serviços	R\$ 0,00	R\$ 2.000,00	R\$ 8.000,00	R\$ 872,00	R\$0,00
Capacitação Eventos	R\$ 858,74	R\$ 140,00	R\$ 880,90	R\$ 1.737,20	R\$ 220,00
TOTAL	R\$ 53.903,00	R\$ 129.799,30	R\$ 87.786,18	R\$ 70.638,41	R\$ 71.543,64

ITENS INVESTIDOS	CERES	CENTRAL	CEPLAN	TOTAL
Material Bibliográfico	R\$ 77.000,00	R\$279.685,39	R\$ R\$ 64265,71	R\$ 791.546,43
Equipamentos	R\$ 3.000,00	R\$ 17.100,00	R\$ R\$2696,42	R\$ 35.552,38
Materiais consumo e permanente	R\$ 7.000,00	R\$ 13.750,00	R\$ R\$600,00	R\$ 36.960,40
Prestação serviços	R\$ 1.800,00	R\$ 7.000,00	R\$ 0,00	R\$ 19.672
Capacitação Eventos		R\$ 3.895,00	R\$ 0,00	R\$ 7731,84
TOTAL	R\$ 88.800,00	R\$ 41745,00	R\$ 67562,13	R\$ 891.463,05

Fonte: Biblioteca Universitária/UDESC, 2008

Tendo como objetivo a melhoria no atendimento aos usuários, a Biblioteca Universitária oferece ainda os seguintes serviços:

- Controle de periódicos/ Sumários correntes;
- Recuperação da informação: Comutação bibliográfica: COMUT e BIREME (nacional) e BRITISH LIBRARY (internacional), Orientação ao usuário, Normalização e Levantamento bibliográfico;
- Intercâmbio bibliotecário;
- Banco de Teses Digitais e Biblioteca Digital da UDESC;
- Acesso ao Portal de Periódicos da CAPES.

Tabela 58 - Comutação Bibliográfica

BIBLIOTECA.	CATEGORIA
-------------	-----------

	COMUT	BIREME	TOTAL
CAV	94	7	101
CEFID	92	69	161
CCT	17	0	17
CEO	0	0	0
CEAVI	0	0	0
CEPLAN	0	0	0
CERES	0	0	0
CENTRAL	20	0	20
TOTAL	223	76	299

Fonte: Biblioteca Universitária/UDESC, 2008

Tabela 59 - Treinamentos Portal CAPES

BIBLIOTECA	QUANTIDADE OFERECIDA
CAV	30
CEFID	14
CCT	2
CEO	0
CEAVI	0
CEPLAN	1
CERES	0
CENTRAL	24
TOTAL	71

Fonte: Biblioteca Universitária/UDESC, 2008

Tabela 60 - Número usuários participantes

BIBLIOTECA	Nº USUÁRIOS
CAV	437
CEFID	96
CCT	26
CEO	0
CEAVI	0
CEPLAN	21
CERES	0
CENTRAL	223
TOTAL	803

Fonte: Biblioteca Universitária/UDESC, 2008

Para desempenhar suas atividades, a Biblioteca Central e as bibliotecas setoriais contam com 35 (trinta e cinco) servidores efetivos, sendo que destes, 16 (dezesesseis) são bibliotecários, 19 (dezenove) assistentes administrativos/auxiliares e 41 (quarenta e um) bolsistas de trabalho.

Tabela 61 - Recursos Humanos das Bibliotecas

BIBLIOTECA	BIBLIOTECÁRIOS	AUXILIARES	BOLSISTAS	TOTAL
CAV	1	4	4	9
CEFID	2	2	6	10
CCT	3	5	5	13
CEO	3	0	6	9
CEAVI	1	1	1	3
CEPLAN	0	2	0	2
CERES	0	0	2	2
CENTRAL	6	5	17	28
TOTAL	16	19	41	76

Fonte: Biblioteca Universitária/UDESC, 2008

11. MUSEU DA ESCOLA CATARINENSE

A UDESC inaugurou, em 01 de agosto de 2008, o Museu da Escola Catarinense, no antigo prédio do Centro de Ciências Humanas e da Educação – FAED. Tem como objetivo reunir um acervo da cultura material relativa à educação em Santa Catarina; reunir e organizar elementos materiais históricos sobre a educação em nosso estado; consolidar-se como um espaço educativo não-formal responsável pela preservação do patrimônio cultural catarinense ligado à Educação; dentre outros. O Museu é composto de Salas de Aula, Biblioteca, Sala de Leitura, Laboratório de Restauro, Oficina de Conservação, Café Literário e Cine Art.

11.1 Atividades Realizadas

Dentre as atividades realizadas pelo Museu da Escola Catarinense, em 2008, estão:

a) Programas de Ação Educativa:

- *Minha Escola Querida*, Programa de arte-educação, envolvendo 30 crianças e adolescentes de 03 instituições escolares de Florianópolis, iniciado em agosto. O projeto possibilita às crianças uma formação em arte-educação e iniciação à museologia, tendo como resultado uma peça teatral interativa;

- *Duas oficinas de restauração de papéis e de encadernação*,

- *Curso de História dos Museus*;

b) Desfile de formandos de Moda do SENAC/SC

c) Implantação do projeto CINEARTH, da FAED com exibição de filmes às 4^a e sábados;

d) Mostra *Corporaneidade* – dos alunos de Artes-Visuais do CEART;

e) Lançamento do Livro *A Fonte das Flores*, da profa. Zenilda Nunes Lins,

f) Exposição de Fotos da profa. Virgínia Yunes;

g) Curso Brasil Take a Take, de técnicas de filmagem;

11.2 Área Física.

O Museu da Escola Catarinense ocupa uma área de 1.046,70 m², divididos em dois pisos, um subsolo, um mezanino e um pátio lateral. No primeiro piso estão situados o hall central, usado para exposições e eventos culturais, 03 (três) salas de exposição permanente, 01 (uma) sala para o provedor informática, 01 (uma) sala de depósito de objetos de madeira para descupinização e restauro e 01 (uma) sala para o Laboratório de Higienização e Conservação de Papéis. No segundo piso estão localizados: a sala da administração, dois auditórios, sendo um para o cine-clube, e 03 (três) salas para exposições temporárias.

11.3 Recebimento de Público Externo

No ano de 2008, o Museu registrou os seguintes números, no que se refere ao recebimento de público externo:

- Público em geral para visitaç o espont nea de segunda   sexta feira: 229 (duzentos e vinte e nove) visitantes que assinaram o livro de visitas.
- Visitas orientadas de estabelecimentos de ensino do entorno do Museu: cerca de 200 (duzentos) alunos.
- P blico assistente   pe a teatral *Minha Escola Querida... que os anos n o trazem mais* cerca de 240 (duzentas e quarenta) pessoas.
- P blico presente  s sess es cinematogr ficas do projeto *Cinearth*: cerca de 960 (novecentas e sessenta) pessoas.
- P blico visitante estimado da exposi o *Semana Ousada de Artes*: 630 (seiscentas e trinta) pessoas.
- Participantes da *Semana da Alfabetiza o de Florian polis*: cerca de 1210 (mil, duzentas e dez) pessoas.
- Cursos, palestras e semin rios: 180 (cento e oitenta) participantes.

11.4 Projetos, Programas, Parcerias

O MESC abre-se para a comunidade de Santa Catarina, atrav s dos diversos eventos que promove, em n vel cultural e educacional, como:

- Curso *História dos Museus – evolução conceitual e arquitetônica*, ministrado por Nei Vargas da Rosa, da UFRGS, de 26 a 28 de novembro;
- Cedência do espaço para instalação do set de filmagens para o curta “Se Eu Morresse Amanhã”, de Ricardo Weschenfelder;
- Cedência do espaço para ensaios do filme “Querido Pai” de Everson Faganello;
- Edição do folder explicativo do MESC;
- Programa de arte-educação, *Minha Escola Querida...que os anos não trazem mais*.

O Museu da Escola Catarinense preocupou-se ainda em transformar a instituição num órgão atuante na Universidade e na Comunidade, através do estabelecimento de parcerias com os Centros e Pró-Reitorias da UDESC, além de outras instituições culturais:

a) Com o CEART:

- Instalação da *Modateca*;
- Mostra *Corporaneidade* – dos alunos de Artes-Visuais, de 17 a 28 de novembro;

b) Com a PROEX – Pró-Reitoria de Extensão da UDESC (em parceria com a UFSC):

- O Museu sediou parte do evento *Semana Ousada de Artes*, com apresentações da orquestra UDESC, teatro, cinema, concertos musicais, performances, exposições de artes e design.

c) Com o FAED,

- Cine-clubes *Cinearth*, com exibição de filmes às 4^a e sábados; realizando várias mostras, entre elas: *Outras Infâncias* e *Cine Japonês*;
- Edição do catálogo da exposição *Brinquedos da Minha Infância*, sobre a coleção Aldo Nunes, em exibição no Museu;
- Oficinas *Noções de Conservação e Preservação de Documentos – Suporte Papel*, ministradas por Jeferson Antonio Martins em março e em novembro (de 24 a 27),

- Exposição de Fotos;
- Projetos de Extensão e Pesquisa.

d) Com a Aliança Francesa de Florianópolis:

- *Múltipla Dança - Seminário Internacional de Dança Contemporânea*, em parceria com a Aliança Francesa de Florianópolis;

e) Com a Secretaria Municipal de Educação através da EJA – Educação de Jovens e Adultos de Florianópolis;

- *Semana da Alfabetização de Florianópolis*, de 08 a 12 de setembro;

f) Com o Curso de Moda do SENAC/SC

- Desfile de formandos 2008;

g) Com o Instituto Estadual de Educação:

- Desfile de Moda Reciclada, com a participação das formandas 2008, no dia 03 de dezembro de 2008;

h) Com a Associação Mulheres Negras Antonieta de Barros:

- Aulas de dança afro-brasileira “Odua Movimento”.

11.5 Outras ações relevantes

O Museu da Escola Catarinense, desde janeiro do corrente ano institucionalizado como Órgão Suplementar Superior da UDESC, foi assumido pela atual coordenação em maio de 2008 e desde então tem se esforçado no sentido de agilizar a interação com a comunidade e iniciar o processo de abertura de suas portas à visitação, o que ocorreu em 1º de agosto, com uma exposição do acervo museológico. Para tanto empenhou-se em manter e equipar emergencialmente as instalações físicas e o quadro funcional:

- iluminação da fachada;
- desratização do porão;

- ampliação e modernização do Laboratório de Conservação de Papéis (inclusive com aquisição de moderna mesa de higienização de papéis);
- implantação de duas salas administrativas (com o equipamento reciclado da doação feita pela Escola de Governo e por empréstimo da FIEPE),
- seis salas de exposição e dois auditórios;
- admissão de um servidor de carreira, dois bolsistas administrativos, um engenheiro-restaurador e uma auxiliar de limpeza.

Quanto a sua missão especificamente museológica, o Museu tem trabalhado para manter a memória da Escola Catarinense e do prédio, seu principal acervo. Atendendo denúncia, ao saber do descaso em que se encontrava o busto de Antonieta de Barros existente na vizinha escola de mesmo nome, o Museu mobilizou-se junto às autoridades competentes para recuperar aquele patrimônio e hoje o busto encontra-se sob a guarda do Museu, embora sem seu pedestal ainda.

O MESC empenhou-se ainda em elaborar e aprovar o projeto de restauração do prédio, tombado pelo IPUF e pelo Patrimônio Estadual. Nesse sentido, conseguiu a aprovação do projeto de restauração da cobertura do prédio pelo IPUF e pelo Conselho Estadual de Cultura/Fundação Catarinense de Cultura.

Também entabulou tramitações para viabilizar o projeto de restauração, enviado ao PRONAC (Lei Rouanet) em abril e que retornou para complementação e reorientação, através de solicitações de encaminhamento de vários documentos faltantes, especialmente a escritura do imóvel.

Com a contratação, em fins de novembro de assessora em museologia, já começou a produzir projetos de captação de recursos para o ano de 2009, sendo que o primeiro - *Brincadeiras da Hora do Recreio* – já foi encaminhado ao Minc, para concorrer ao Prêmio Ludicidade/Pontinhos de Cultura, do Ministério da Cultura.

Outras informações podem ser obtidas através do site <http://www.museudaescola.udesc.br/>

12. SISTEMA UDESC FM DE RÁDIO DIFUSÃO EDUCATIVA

A Assessoria de Imprensa da UDESC tem a missão de divulgar as ações da universidade na mídia, principalmente de Santa Catarina, como jornais, emissoras de rádios e TVs. Fatos como a criação de novos cursos, apresentação de projetos de pesquisa em congressos nacionais e internacionais, programas de cunho social, lançamento de livros, peças teatrais, projetos de extensão, vestibular, cursos, de pós-graduação, moda, convênios com outras instituições, intercâmbio de alunos, além de outros temas relacionados à universidade, têm sido divulgados pela assessoria de imprensa da UDESC.

Em 2008, a assessoria produziu cerca de 650 releases sobre informações da UDESC, todas elas inseridas no portal da universidade e muitas delas reproduzidas nos sites dos centros da instituição. Uma média de 40 a 50% desse material foi veiculada em jornais, especialmente em editorias específicas como Geral e Variedades.

Além desse trabalho, a Assessoria de Imprensa da UDESC faz uma leitura diária dos jornais, recorta as notícias que mencionam o nome da universidade e elabora o Clipping – inserção dos recortes na página da universidade com dados como nome do jornal, da editoria, data e assunto. Todo o material recortado é guardado num envelope e arquivado, já que essas notícias representam a história da universidade.

A Assessoria de Imprensa também fez cobertura jornalística em 2008 dos eventos promovidos pela universidade nos centros da instituição, incluindo fotografias, e das visitas da nova equipe da Reitoria para expor seu plano de ação 2008-2012. E auxiliou repórteres de jornais e TV na obtenção de informações sobre assuntos diversos da universidade, principalmente através de entrevistas.

12.1 Sistema UDESC FM de Rádio Difusão Educativa

12.1.1 Música e Programação

- Início do Projeto do *Programa Choro de Varanda da Rádio UDESC FM de Florianópolis*, em parceria com a *UNESC – Universidade do Extremo Sul*

Catarinense, com a participação do Professor Geraldo Vargas. Foram produzidos, gravados e editados um total de oito programas, em 2008.

- Início do Projeto para o ***Programa Tocata***, de Música Erudita – ***Rádio UDESC FM de Florianópolis***, em parceria com o Professor Rodrigo Warken, do ***Departamento de Música do CEART-UDESC***. Projeto na fase de realização de programas piloto – etapa de produção em que se grava, edita e finaliza o programa para posterior avaliação e definição do formato do programa que irá ao ar.

- Aprimoramento do ***Cadastro dos Músicos*** – documento que é preenchido pelos músicos regionais que entregam CD's para o acervo da ***Rádio UDESC FM de Florianópolis***, que possibilita a organização de banco de dados sobre a produção dos artistas regionais – SC e Região Sul do Brasil. E também da ***Ficha de Avaliação do CD's*** recebidos.

- Realização da segunda etapa do trabalho de avaliação das músicas constantes no acervo virtual da rádio e revisão e inclusão das mesmas nas pastas de Gêneros Musicais criadas pela ***Equipe da Música da Rádio UDESC FM de Florianópolis***. Foram incluídas e/ou revisadas 5 mil 561 músicas no acervo virtual da rádio de janeiro a dezembro de 2008. Este número significa um incremento de novas músicas para serem programadas e irem ao ar na emissora de Florianópolis.

- Criação e veiculação do programa diário ***No Palco***, que leva ao ar, de segunda a sexta-feira, uma hora de programação com determinado gênero musical. O programa possui trilhas originais compostas pelos alunos bolsistas da ***Equipe da Música da Rádio UDESC FM de Florianópolis***. Os acadêmicos também fazem a programação. Cada bolsista é responsável por um programa. Os gêneros atualmente no ar são os seguintes: segunda-feira; Música Pop, terça-feira; Jazz, quarta-feira; Música Instrumental Brasileira, quinta-feira; Blues, e sexta-feira; Bossa Nova.

- Criação e veiculação do programa ***Sala de Visita***, com entrevistas de músicos nacionais. Entre os músicos entrevistados em 2008 estão: Casuarina, Edu Krieger, Arnaldo Antunes, Guilherme Arantes, Flávio Venturini, Elza Soares, Cássio Moura e Nenhum de Nós.

- Veiculação do programa ***Som da Ilha*** aos sábados, o programa leva ao ar as músicas e entrevistas com artistas locais, de Florianópolis.

- Participação do Grupo de Trabalho UDESC Solidária para discutir *Ações para a Crise: Enchentes SC/2008*. Bem como das tratativas para promover um show beneficente que seria promovido pela UDESC, através da Pró-Reitoria de Extensão, Cultura e Comunidade.

- Contatos com a Banda Dazaranha para a produção de vinheta institucional da *UDESC FM – Florianópolis*. Os músicos compuseram dois jingles, o primeiro homenageando os dez anos da rádio para ser utilizado em 2008 e o segundo, de uso permanente. O trabalho não gerou custos para a universidade. A vinheta começou a ser veiculada no início de 2008.

- Revisão do acervo de CD's dos músicos da Ilha de Santa Catarina, aprimorando a classificação por gênero das obras locais.

12.1.2 Programação Jornalística:

- Aquisição de softwares específicos para as rádios. Foram adquiridos programas próprios para a gravação e edição de conteúdo: Sound Forge 9 e Vegas (próprio para a edição de locução e música juntos).

- Cumprimento da programação eleitoral de 2008. No mês de agosto do ano passado, o Tribunal Superior Eleitoral determinou o início da propaganda eleitoral em todo o país. A Rádio UDESC FM cumpriu com a obrigação da transmissão dos programas e spots determinados pelo TSE no referido período. Houve a montagem de equipe específica para executar a programação.

- Gravação do programa *Conversa & Poesia* com, aproximadamente, cem entrevistas de professores, Reitor, Vice-Reitor, Diretores de Centros envolvendo temas e assuntos relacionados à Universidade do Estado de Santa Catarina. As gravações, edições e veiculações dos programas foram feitas nas emissoras de Florianópolis, Joinville e Lages.

- Planejamento e cobertura dos concursos de Vestibular de inverno e verão da UDESC, interagindo com as três emissoras. As equipes cobriram os concursos com repórteres nos locais das provas e com locutores ao vivo nos estúdios.

- Cobertura da Semana Ousada de Artes UFSC – UDESC. A Rádio UDESC Florianópolis montou equipe específica para cobrir o evento, desde a abertura ao encerramento. Ainda houve a gravação de entrevistas, spots (chamada de anúncio do evento), equipe de externa com boletins ao vivo e gravados e entradas na programação da emissora, além de entrevista de avaliação do evento.

- Produção, gravação e exibição de programas em parceria com o Instituto Joinville Jazz Festival, sobre o Festival de Jazz, e programas temáticos.

- Cobertura da enchente nas regiões do Vale do Itajaí e Norte de Santa Catarina para as Rádios de Florianópolis e Joinville.

- Apresentação de boletins diários da enchente conforme solicitação da Rádio Roquette Pinto, do Rio de Janeiro, no mês de novembro de 2008, perfazendo cerca de 30 (trinta) boletins. Ressalta-se que as ações dos grupos mobilizados na Universidade em favor dos flagelados foram divulgadas na emissora carioca.

- Participação na cobertura da 14ª Maratona Fotográfica de Florianópolis, numa parceria da emissora com a Fundação Cultural Franklin Cascaes.

12.1.3 Outros destaques:

Entrega de Certificado de Reconhecimento por parte da Câmara de Vereadores de Florianópolis, pela programação cultural e educativa para a UDESC FM, em sessão no mês de outubro de 2008.

Finalista do Premio Fatma de Jornalismo Ambiental, com a reportagem intitulada, “Água, presente do futuro”, sobre a importância da preservação do Aquífero Guarani, em abril de 2008

Finalista do premio Acaert de Rádio. O jornalista Paulo Roberto Santhias foi indicado na relação dos melhores locutores noticiaristas do Estado.

13. GESTÃO ADMINISTRATIVA

13.1 Obras, Reformas e Projetos executados em 2008

As obras e reformas executadas na Reitoria e nos Centros da UDESC ano de 2008 foram as seguintes:

a) Centro de Ciências Agroveterinárias / CAV (Lages)

- Ampliação do Laboratório de Imunologia e Doenças Infecto-contagiosas:

Área construída: 247m²;

Custo da obra: R\$ 271.484,98.

- Reforma Geral do Hospital de Clínicas Veterinárias:

Área reformada: 1.850 m²;

Custo da obra: R\$ 252.589,65

- Rede Adutora/Poço Artesiano/Rede Elétrica:

Custo da obra: R\$ 33.000,00

- Reforma do Laboratório de Fitotron/Frucultura:

Custo da obra: R\$ 28.065,84

b) Centro de Ciências da Saúde e do Esporte/ CEFID (Florianópolis)

- Reforma do Bloco L e Área de Convivência:

Custo parcial da obra: R\$ 23.432,04

- Reforma do Laboratório de Bio-Mecânica-Aquática:

Custo da obra: R\$ 20.500,00

- Reforma da Clínica de Fisioterapia:

Custo total da obra – R\$ 237.452,32

Área reformada: 663,40 m².

- Construção de Rede Elétrica da Clínica de Fisioterapia:

Custo total da obra – R\$ 40.140,00

Área de rede: 663,40m²

- Reforma da Esquadrias de Prédio do CEFID:

Custo total da obra: R\$ 24.500,00

- Reforma do Bloco L e Área de Convivência:

- Aquisição de Mobiliário da Clínica de Fisioterapia do CEFID:

Custo do mobiliário: R\$ 266.132,00

c) Centro de Ciências Tecnológicas/CCT (Joinville)

- Reforma de Salas de Aula e Laboratórios do Bloco Física:

Custo da obra: R\$ 115.300,00

- Prédio da Física:

Pagamento final da construção: R\$ 64.833,13

- Reestruturação da Caixa D'Água do Campus CCT:

Custo da Reforma: R\$ 59.202,77

d) Centro de Ensino do Alto Vale do Itajaí/ CEAVI (Ibirama)

- Aquisição de terreno:

Custo de aquisição: R\$ 86.000,00

Área do Terreno: 2.309,00 m²

e) Centro de Educação Superior do Oeste / CEO (Chapecó)

- Início das Obras do Prédio da Zootecnia:

Área total em construção: 3.131 m²;

Custo total da obra: R\$ 2.559.051,84

Valor pago em 2008: R\$ 568.150,85 (representa 22,20% do total da área a ser construída) 695,08 m².

f) Centro de Artes / CEART (Florianópolis)

- Reforma de Telhados:

Custo das obras: R\$ 39.800,00.

- Salas de Aula:

Custo das obras: R\$ 280.000,00

g) Reitoria da UDESC (Florianópolis)

- Reforma do Plenarinho:

Custo parcial da obra – R\$ 25.500,00

- Complementação da Estação de Tratamento de Esgoto Ferragens:

Custo das obras: R\$ 22.400,00

h) Centro de Ciências da Administração e Sócio-econômicas / ESAG (Florianópolis)

- Recebimento em doação (comodato) de terreno da Prefeitura Municipal de Balneário Camboriú:

Área do terreno em Balneário Camboriú: 15.569,97 m².

14. ORGANIZAÇÃO E GESTÃO DE RECURSOS HUMANOS

Em 2008, a UDESC apresentava o total de 1444 servidores em seu quadro de pessoal, assim distribuídos: 597 professores efetivos, 382 professores substitutos, 02 professores visitantes e 463 técnico-administrativos.

Tabela 62 - Quantitativo de Pessoal por Cargo em dezembro de 2008

CARGO	QUANTITATIVO
Professor Universitário	597
Professor Substituto	382
Professor Visitante	02
Técnico Universitário de Desenvolvimento	168
Técnico Universitário de Suporte	151
Técnico Universitário de Execução	85
Técnico Universitário de Serviço	59
TOTAL	1444

Fonte: CIASC, 2008

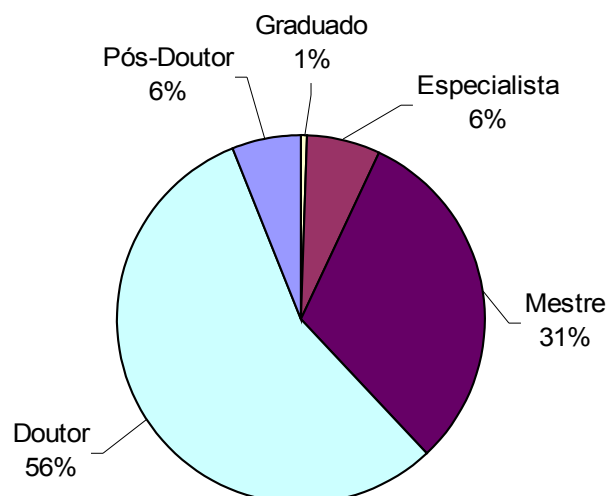
Naquele ano foram admitidos 29 professores, efetivados por meio de concurso público e 133 professores substitutos.

Do total de 597 professores que compunham o corpo docente efetivo da UDESC, em 2008, 6,21% eram pós-doutores, 55, 87% doutores, 30,87% mestres, 6,38% especialistas e apenas 0,67% graduados. A tabela 63 apresenta a titulação do corpo docente efetivo da UDESC em 31/12/2008.

Tabela 63 - Corpo Docente Efetivo da UDESC Por Titulação

CENTROS	TITULAÇÃO					TOTAL DOCENTES
	GRADUADO	ESPECIALISTA	MESTRE	DOUTOR	PÓS-DOUTOR	
CEART	01	08	28	51	03	91
CAV	01	05	11	67	10	94
ESAG	02	--	24	26	02	54
FAED	--	05	18	45	01	69
CCT	--	10	55	84	16	165
CEFID	--	07	20	31	03	61
CEO	--	--	12	11	01	24
CEAD	--	--	03	04	--	07
CEAVI	--	--	01	02	--	03
CERES	--	02	--	--	--	02
CEPLAN	--	01	13	12	01	27
TOTAL	04	38	184	333	37	597

Fonte: PROEN/UDESC, 2008

Gráfico 5 – Corpo Docente Efetivo da UDESC por Titulação**Tabela 64 – Corpo Técnico-Administrativo da UDESC por Titulação**

GRAU DE FORMAÇÃO	FEMININO				MASCULINO				TOTAL
	TUD ¹	TUSu ²	TUE ³	TUSE ⁴	TUD ¹	TUSu ²	TUE ³	TUSE ⁴	
SENIOR ⁵	30	10	2	4	14	13	4	20	97
Ensino Fundamental	-	-	-	4	-	-	7	2	13
Ensino Médio Completo	-	17	19	2	-	25	24	6	93
Graduado	10	37	17	10	9	18	3	6	110
Especialista	39	12	8	2	24	7	1	3	96
Mestre	29	4	-	-	11	5	-	-	49
Doutor	2	-	-	-	3	-	-	-	5
TOTAL	110	80	46	22	61	68	39	37	463

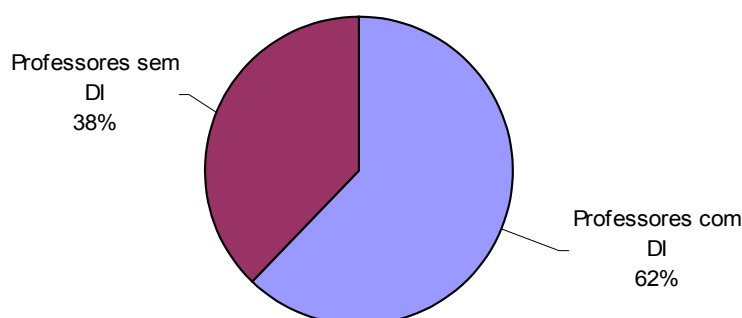
Fonte: CRH/UDESC, 2008

- (1) **TUD** – Técnico Universitário Desenvolvimento
- (2) **TUSu** - Técnico Universitário Suporte
- (3) **TUE** - Técnico Universitário Execução
- (4) **TUSE** - Técnico Universitário Serviço
- (5) **SENIOR** – Servidor sem reenquadramento na titulação.

Tabela 65 - Professores com Dedicção Integral

CENTRO	QUANTIDADE DE PROFESSORES COM DI	TOTAL DE PROFESSORES EFETIVOS POR CENTRO
CAV	80	94
ESAG	7	54
FAED	49	69
CCT	99	165
CEART	63	91
CEFID	39	61
CEAD	4	07
CEAVI	3	03
CEO	15	24
CEPLAN	11	27
CERES	1	02
TOTAL	371	597

Fonte: CIASC, 2008

Gráfico 6 – Percentual de Professores com e sem Dedicção Integral (DI)

Sabendo da importância e da necessidade de investir nas pessoas, foram utilizados R\$ 62.278,00 em capacitação e treinamento dos servidores (técnicos e docentes) do Quadro de Pessoal Permanente da UDESC.

14.1 Programa Institucional de Capacitação Docente e Técnica – PICDT/CAPES

A Coordenação de Aperfeiçoamento de Pessoal de Nível Superior – CAPES, por meio do Programa Institucional de Capacitação Docente e Técnica – PICDT, tem contribuído para viabilizar a capacitação dos docentes e técnicos integrantes do quadro permanente da UDESC. Na tabela 66, está descrito o número de beneficiários e valores/

ano do programa institucional de capacitação docente e técnica – PICDT/CAPES por centro da UDESC em 2008.

Tabela 66 - Número de beneficiários e valores/ano do programa institucional de capacitação docente e técnica – PICDT/CAPES por centro da UDESC

CENTRO	Nº BOLSAS	VALOR/ANO R\$
CEART	2	39.140,00
CEFID	0	---
CCT	5	97.850,00
CAV	1	19.570,00
ESAG	0	---
FAED	1	19.570,00
TOTAL	9	176.130,00

Fonte: PROPPG/UDESC, 2008

14.2 Afastamentos para Capacitação

Destacamos ainda, o PROBEP - Programa de bolsas institucionais que é destinado a incentivar a capacitação de docentes e técnicos do seu quadro de pessoal em Programas de Pós-Graduação *Stricto Sensu*.

O Programa Institucional de Capacitação Docente e Técnica – PICDT da CAPES, que tem contribuído para viabilizar a capacitação dos docentes e técnicos integrantes do quadro permanente da UDESC.

Na tabela 67 observa-se o número de docentes afastados por Titulação, por Centro e UDESC em 2008.

Tabela 67 - Número de Docentes Afastados por Titulação, por Centro e UDESC em 2008

CENTRO	TIPO DE AFASTAMENTO			TOTAL
	MESTRADO	DOUTORADO	PÓS-DOUTORADO	
CEART	0	11	0	11
CEFID	0	9	0	9
CCT	0	20	2	22
CAV	0	0	2	2
ESAG	0	1	0	1
FAED	0	7	0	7
CEPLAN	0	2	0	2
CEO	0	2	0	2
TOTAL	0	52	4	56

Fonte: PROPPG/UDESC, 2008

15. REDE DE INFORMÁTICA E ARSENAL TECNOLÓGICO

15.1 O parque de informática da UDESC em dezembro/2008

No ano de 2008 houve um incremento do total de microcomputadores em toda a Universidade. Ampliou-se em 44,27% os microcomputadores para uso acadêmico; em 44,20% os microcomputadores para uso administrativo e em 48,37% os microcomputadores com acesso à Internet.

Tabela 68 - Total de Microcomputadores por Centro

CENTRO	Microcomputadores Uso Acadêmico	Microcomputadores Uso Administrativo	Microcomputadores Com Acesso à Internet	TOTAL
CAV	160	65	225	225
FAED	20	171	191	191
CCT	890	172	1062	1062
CEAD	18	91	109	109
CEART	194	71	265	265
CEAVI	38	26	64	64
CEFID	122	52	174	174
CEO	67	65	132	132
CEPLAN	202	52	254	254
CERES	36	24	60	60
ESAG	192	41	233	233
REITORIA	0	240	240	240
TOTAL	1939	1070	3009	3009

Fonte: SETIC/UDESC, 2008

Objetivando a melhoria de toda área de tecnologia de informação, vários projetos foram desenvolvidos em 2008, entre os quais destacam-se:

a) Projetos em fase de Conclusão

- Projeto de Segurança da Informação
- Normatização da utilização dos Recursos de TIC na UDESC
- Implantação Programa 5S na Secretaria de Tecnologia de Informação e Comunicação
- Criação de políticas para uso de Software Livre
- Gerenciamento de Projetos
- Sistema de Mural Eletrônico

- Padronização de equipamentos
- Aquisição de Equipamentos de TIC
- Manutenção de equipamentos de TIC

b) Projetos em fase de Execução

- Sistema de Gestão Acadêmica
- Sistema de Gestão Administrativa
- Implantação do Portal de Periódicos
- Vestibular e Concursos (página e sistema)
- PORTAIS – INTRANET E INTERNET
- Videoconferência
- Autenticação CORPORATIVA
- Ferramenta de Groupware e padronização de email
- Aumento da velocidade dos links
- Aquisição de móveis
- Licenciamento de Softwares
- Criação de um Fórum de discussão de TIC
- Estruturação do Laboratório de Manutenção
- Aquisição de computadores servidores e virtualização

c) Projetos Propostos

- Controle de Titulação de Servidores
- Controle de Publicações Científicas da UDESC
- Sistema de Avaliação Institucional
- Sistema de Gestão de Eventos, tais como jogos, fotografias, seminários, congressos, eleições
- Banco de Talentos
- Sistema de Controle de Acervo Musical
- Sistema de Controle de Afastamento de Servidores
- Sistema de Inscrição e Divulgação de Programas de Capacitação

- Implementação do Sistema de Ouvidoria
- Sistema de Controle de Atendimento Médico e Psicológico
- Transmissão de Vídeo na INTERNET
- Rede de Comunicação através WI-MAX
- Capacitação em Sistemas Operacionais; Análise e Projeto Orientado a Objetos com Modelagem WEB utilizando UML; Banco de Dados SQLSERVER, ORACLE e MySQL; Programação Java (Básico, Intermediário, Avançado); Treinamento em ALLFUSION (ERWIN); Treinamento em Enterprise Architect; Treinamento em Softwares Microsoft (contrato Campus)
- Manutenção de Computadores

d) Projetos em fase de Planejamento

- Sistema de votação dos Conselhos Superiores
- Controle de Processos Judiciais
- Projeto de Gestão de Impressão
- Padronização de Formato de Arquivo ODF
- Infraestrutura de monitoramento de serviços
- Solução para armazenamento de dados NAS – Storage
- Solução para Backup (typelibrary)
- Infraestrutura de segurança lógica (firewall, antivírus, etc.)
- Infraestrutura de Segurança Física
- Infraestrutura do CPD piso elevado e rede lógica e elétrica
- Solução de Disponibilidade Elétrica
- Infraestrutura de Rede
- Solução de VOIP – Voz sobre IP
- Processo Virtual - Controlar de projetos de pesquisa
- Controle de Distribuição de Recursos de Pesquisa

e) Ações Relevantes em 2008-2009

- Aquisição de Equipamentos de rede para os Centros

- Aquisição de Computadores Servidores para a Reitoria e para os Centros
- Aquisição de computadores (parque atual é de 3009 computadores)
- Aquisição de Softwares para todos os Centros
- Realização do Contrato Campus Agreement com a Microsoft;
- Realização de eventos de TIC na Reitoria e nos Centros
- Criação de Políticas sobre o uso de TIC na UDESC (instrução normativa 002/2008)
- Criação de Políticas de uso para Software Livre (instrução normativa 001/2009)
- Instalação de filtro antispam
- Suporte de TIC ao CERES, CEAVI, CEPLAN, BU, MUSEU, e demais órgãos suplementares
- Participação na elaboração de páginas ex. PPGE
- Implantação de um sistema de HELP-DESK (controle de SLA)
- Interligação fibra ótica – Reitoria, ESAG, CEART, CEAD, FAED, CEFID, MUSEU, DAPE, CCT (fibra já instalada)
- Especificação do sistema de Gestão Administrativa
- Especificação do sistema de Gestão Acadêmica
- Aquisição e treinamento em software para Ensino a Distância.
- Disponibilização e customização do software de Planejamento
- Customização do software de Groupware (agenda corporativa, webmail, contatos, voip, notícias).
- Desenvolvimento do novo site da UDESC – versão português e inglês.
- Aumento gradativo das velocidade dos links de acesso à INTERNET

16. PLANEJAMENTO

Nos dias atuais, o ambiente em que se inserem as universidades brasileiras tem-se tornado bastante competitivo. O planejamento estratégico torna-se ferramenta de grande importância para as instituições de ensino superior, como forma de garantir sua sobrevivência no mercado.

Neste contexto, também a UDESC elaborou em 2005, seu Plano 20, que assegura o alinhamento dos planos de ações concernentes a cada uma das dez dimensões do Sistema Nacional de Avaliação da Educação Superior (SINAES), em sintonia com a Identidade Institucional da UDESC, possibilitando, desta forma, o conhecimento de como as ações serão acompanhadas e avaliadas.

No ano de 2008, iniciou-se uma verdadeira mudança na forma de pensar a Universidade: o planejamento passa a ser ferramenta fundamental de gestão. Assim, foi criado o Plano de Metas que, a partir do envolvimento de toda a Reitoria e Centros de Ensino, define os rumos da UDESC.

Os Centros de Ensino da UDESC também deram continuidade às elaborações de seus Planos Estratégicos no ano de 2008.

Num nível mais operacional, buscou-se também o aperfeiçoamento das práticas administrativas, dando continuidade às ações de padronização dos processos administrativos e à elaboração de normas e manuais. Com isso objetivou-se garantir maior agilidade de tais processos e a otimização dos recursos utilizados.

16.1 Convênios Financeiros Vigentes

A Universidade tem captado recursos junto a órgãos fomentadores para investir nas diversas áreas do ensino, pesquisa e extensão de seus Centros de Ensino distribuídos nas diversas regiões do Estado.

A captação de recursos externos no ano de 2008 foi superior ao ano de 2007 em 55%. Em 2008, os recursos provenientes de Convênios Externos e Emendas Parlamentares representaram R\$ 4.729.249,50 (quatro bilhões, setecentos e vinte e nove mil, duzentos e quarenta e nove reais e cinqüenta centavos).

Dos convênios abaixo discriminados, há recursos que serão igualmente utilizados na construção do prédio educacional do curso de Zootecnia visando atender à demanda por capacitação de jovens do Oeste Catarinense e fixá-los à região, fomentando o desenvolvimento integrado do setor agroindustrial e de agronegócios, no Centro Educacional do Oeste – CEO/UDESC, e que já teve R\$ 400.000,00 (quatrocentos mil reais) liberados pelo MEC/SESu, estando sua obra já em andamento, bem como projeto do Centro de Balneário Camboriú, o qual deve ter o montante de recurso de R\$ 1.000.000,00 (um milhão de reais) liberado ainda este ano.

O Centro de Ensino de Ibirama – CEAVI - foi contemplado, no ano de 2008, com duas emendas parlamentares que disponibilizaram recursos nos valores de R\$300.000,00 (trezentos mil reais) cada, e que estão sendo destinados à reestruturação de laboratórios de informática e da biblioteca setorial, bem como a montagem de quatro laboratórios da área de formação básica dos cursos de Engenharia.

O Centro de Artes – CEART recebeu recursos de R\$ 130.000,00 (cento e trinta mil reais), através de convênio financeiro firmado com a Secretaria de Estado de Turismo, Cultura e Esporte. O convênio intitulado “Circulando o CEART em Santa Catarina”, conseguiu executar seu projeto, levando arte, apresentações teatrais e musicais para os onze municípios onde existem Campus da UDESC.

Tabela 69 - Convênios Financeiros Vigentes em 2008

ORGÃO CONCEDENTE N.º CONVÊNIO	CENTROS DE ENSINO	VIGÊNCIA	Recursos Financeiros Liberados	
			ANO 2007	ANO 2008
PROCEL CELESC 39485	CCT	30/09/2008	168.362,00	
INSTITUTO ARTE NA ESCOLA	CEART	26/06/2013		5.000,00
SEITEC - FUNCULTURAL	CEART	31/12/2008		130.000,00
CAPES PICDT 00024/08-2	PROPPG	31/12/2009		128.626,00
CAPES DS 023/2007	PROPPG	31/01/2010		926.984,00
CAPES PROAP 073/2007	PROPPG	31/05/2010		262.624,94
MEC SESu 127/2006	PROEX	31/12/2009		100.000,00
MEC SESu 118/2007	FAED	31/12/2008		30.000,00
MEC SESu 119/2007	CEFID	31/12/2008		30.000,00
MEC SESu 120/2007	CEAD	31/12/2008		30.000,00
MEC SESu 140/2007	CEO	30/06/2009		400.000,00
MEC SESu 151/2007	CEAVI	30/06/2009		300.000,00
MEC SESu 007/2008	FAED / CCT	31/07/2009		134.256,00
MEC SECAD 010/2006	FAED	31/12/2008	104.725,00	
MEC FNDE 656050/2008	CEPLAN	03/08/2009		135.135,00
FINEP 01.05.0382.00 - Ref. 0668/05	CCT / CEFID	31/12/2009	508.130,00	
FINEP 01.07.0500.00 - Ref. 0216/07	CCT / CEART / CEFID	22/11/2009	606.681,50	
FINEP 01.06.1277.00 - Ref. 1054/06	CCT / CAV / CEFID	29/12/2009	560.221,00	
FINEP 01.06.0633.01 - Ref. 1728/06	CEFID	22/12/2009	275.974,09	19.758,61
TOTAL			2.224.093,59	2.632.384,55

Fonte: SEGER/PROPLAN/UDESC, 2008

16.2 Convênios sem recursos financeiros

Do total de convênios assinados pela Universidade do Estado de Santa Catarina – UDESC, no ano de 2008, **que não envolvem recursos financeiros**, 286 convênios estão em vigência. De acordo com a tabela 70, os convênios estão categorizados em: convênio de estágio curricular (obrigatório ou não); convênios de cooperação acadêmica (técnico-científica e cultural) e; convênios de compartilhamento de recursos e infraestrutura. Dentre os tipos de convênios, destacam-se com maior número os relativos ao estágio curricular supervisionado (obrigatório ou não obrigatório), com 88,47% do total.

Tabela 70 - Convênios Não-Financeiros

TIPO CONVÊNIOS	Total	%
Estágio Curricular (obrigatório e não obrigatório)	253	88,47
Cooperação Acadêmica (Técnico-Científico e Cultural)	26	9,11
Compartilhamento de recursos e infra-estrutura.	06	2,42
TOTAL	286	100,00

Fonte: CDOC/PROPLAN/UDESC, 2008

16.2.1 Convênio de Estágio Curricular

Tem como objetivo estabelecer e regulamentar a admissão de alunos, através da concessão de estágios curriculares obrigatórios e não obrigatórios (remunerados ou não), entendido enquanto complementação profissional, instrumento de integração, treinamento prático, aperfeiçoamento técnico-cultural e científico e de relacionamento humano para os estudantes, sempre em conformidade com a legislação específica de estágios em âmbito federal, estadual e das instituições envolvidas.

16.2.2 Convênio de Cooperação Acadêmica

Visa o intercâmbio acadêmico, científico e cultural, através das atividades de docência e pesquisa, em nível de graduação e pós-graduação, nomeadamente os seguintes: o intercâmbio de professores e estudantes; o intercâmbio de publicações e informações científicas; absorção e transferência de tecnologia; formação e treinamento de recursos humanos; a colaboração em atividades tais como cursos, conferências, simpósios; e a concessão recíproca de facilidades de acesso aos arquivos, bibliotecas e laboratórios. Acordam em praticar todas as ações que levam a desenvolver em forma conjunta os projetos de caráter acadêmico, científico e cultural que visem o benefício de professores e alunos de ambas as instituições.

16.2.3 Compartilhamento de Recursos e Infra-estrutura

Tem por finalidade a promoção de cooperação mútua em atividades de ensino, pesquisa e extensão, bem como o compartilhamento de recursos e infra-estrutura para a

realização e desenvolvimento de programas, projetos, atividades, serviços e produtos, respeitando as legislações específicas de cada partícipe e que regulem a matéria.

Quando agrupados os convênios por tipos de instituição destaca-se com o maior percentual os convênios realizados com empresas privadas (tabela 71).

Tabela 71 - Tipos de Instituições

TIPO DE INSTITUIÇÕES	TOTAL	%
Universidades e Faculdades	10	3,49
Internacionais	17	5,95
Escolas/Colégios	09	3,15
Empresas Privadas	183	63,99
Governo Estadual Federal	08	2,79
Governo Estadual	13	4,55
Prefeituras Municipais	22	7,69
Outras organizações: (ONGs, Associações, Sindicatos, Agentes de integração)	24	8,39
TOTAL	286	100,00

Fonte: CEDOC/PROPLAN/UDESC, 2008

Com relação aos convênios assinados com outras universidades, localizadas em Santa Catarina e demais estados do Brasil, temos o total de 10 (3,49%) convênios. Foram assinados ainda, 17 (5,95%) convênios internacionais. As empresas privadas mais uma vez concentram o maior número de convênios assinados com 63,99%.

17. GESTÃO ECONÔMICO-FINANCEIRA

17.1 Orçamento Previsto para o ano de 2008

17.1.1 Orçamento Previsto para Despesas Correntes por Fontes de Recursos

São classificadas como despesas correntes as despesas operacionais da Administração Pública a fim de promover a execução, a manutenção e o funcionamento de suas atividades.

Tabela 72 - Orçamento Previsto para Despesas Correntes por Fontes de Recursos

FONTE	DESPESAS CORRENTES			TOTAL
	PESSOAL ENC. SOCIAIS	JUROS E ENC. DA DÍVIDA	OUTRAS DESP. CORRENTES	
0.1.00 (Própria)	84.750.000	0,00	31.394.000	116.144.000
0.2.28 (Convênio)	0,00	0,00	1.298.800	1.298.800
0.2.40 (Serviços)	50.000	0,00	2.148.500	2.198.500
0.2.61 (Fundo Social)	0,00	0,00	4.001.980	4.001.980
0.2.85 (Rendimento de Aplicações)	0,00	0,00	91.749	91.749
TOTAL	84.800.000	0,00	38.935.029	123.735.029

Fonte: CCON/UEDESC, 2008

17.1.2 Orçamento Previsto para Despesas de Capital por Fontes de Recursos

São classificadas como despesas de capital (ou de investimento) aquelas que contribuem para formar um bem de capital ou adicionar um valor a um bem já existente, assim como transferir, por compra ou outro meio de aquisição, a propriedade entre entidades do Setor Público ou do Setor Privado para o primeiro.

Tabela 73 - Orçamento Previsto para Despesas de Capital por Fontes de Recursos

FONTE	DESPESAS DE CAPITAL				TOTAL
	PESSOAL ENC. SOCIAIS	INVESTIMENTOS	INVERSÕES FINANCEIRAS	AMORTIZAÇÃO DA DÍVIDA	
0.1.00 (Própria)	84.750.000	14.606.000	0,00	0,00	14.606.000
0.2.28 (Convênio)	0,00	860.000	0,00	0,00	860.000
0.2.40 (Serviços)	50.000	500.000	0,00	0,00	500.000
0.2.61 (Fundo Social)	0,00	0,00	0,00	0,00	0,00
0.2.85 (Rendimento de Aplicações)	0,00	0,00	0,00	0,00	0,00
TOTAL	84.800.000	15.966.000	0,00	0,00	15.966.000

Fonte: CCON/UEDESC, 2008

17.1.3 Total do Orçamento Previsto para Despesas Correntes e de Capital**Tabela 74 - Total do Orçamento Previsto**

FONTE	DESP. CORRENTES (SUBTOTAL)	DESP. DE CAPITAL (SUBTOTAL)	TOTAL
0.1.00 (Própria)	116.144.000	14.606.000	130.750.000
0.2.28 (Convênio)	1.298.800	860.000	2.158.800
0.2.40 (Serviços)	2.198.500	500.000	2.698.500
0.2.61 (Fundo Social)	4.001.980	0,00	4.001.980
0.2.85 (Rendimento de Aplicações)	91.749	0,00	91.749
TOTAL	123.735.029	15.966.000	139.701.029

Fonte: CCON/UEDESC, 2008

17.2 Movimentação orçamentária, financeira e patrimonial

O fluxo orçamentário, financeiro e patrimonial bem como o resultado patrimonial apurado até dezembro de 2008, são sintetizados e apresentados a seguir:

17.2.1 Movimentação orçamentária

Evidencia a movimentação dos créditos orçamentários e adicionais do exercício de 2008. Com isso, possibilita o acompanhamento e o controle das despesas autorizadas, empenhadas, liquidadas e pagas, em valores e em percentuais, por grupo de natureza da despesa. Até novembro-dezembro/2008 a execução orçamentária e financeira da UEDESC apresentou os seguintes valores:

Tabela 75 - Movimentação Orçamentária (em R\$)

Grupo de Natureza	Dotação	Empenhado	I*	Liquidado	II*	Pago	III*
Pessoal e Encargos Sociais	96.719.260,32	96.202.114,19	99,4%	96.179.528,77	99,98%	96.179.528,77	100%
Juros e Encargos da Dívida	0	0	0	0	0	0	0
Outras Despesas Correntes	42.750.927,39	39.242.392,49	91,8%	36.097.074,44	91,98%	35.966.262,35	99,6%
Investimentos	13.506.604,00	11.560.085,02	85,5%	7.847.600,21	67,89%	7.754.637,10	98,8%
Inversões Financeiras	0	0	0	0	0	0	0
Amortização da Dívida	0	0	0	0	0	0	0
TOTAL GERAL	152.976.791,71	147.004.591,70	96,1%	140.124.203,42	95,3%	139.900.428,22	99,8%

Fonte: CCON/UEDESC, 2008

*** Legenda:**

I - Percentual da Dotação que foi Empenhada

II - Percentual do Empenhado que foi Liquidado

III - Percentual do Liquidado que foi Pago

17.2.2 Movimentação financeira

Apresenta o saldo do disponível no último dia do ano anterior, as entradas orçamentárias e extra-orçamentárias, as saídas orçamentárias e extra-orçamentárias e o saldo do disponível do último dia do período em referência.

Tabela 76 - Movimentação financeira

ITEM	DESCRIÇÃO	VALOR
1	DISPONIVEL EM 31/12/2007	11.333.129,04
2	INGRESSOS ORCAMENTAR. ATE O PERIODO	6.699.465,48
3	INGRESSOS EXTRA-ORCAMENT. ATE O PERIODO	183.238.535,15
4	RESULTADO AUMENTATIVO	161.059.522,19
5	DESEMBOLSOS ORCAMENTAR. ATE O PERIODO	147.004.591,70
6	DESEMBOLSOS EXTRA-ORCAMENTAR. ATE O PER.	179.133.276,07
7	RESULTADO DIMINUTIVO	10.968.904,58
8	DISPONIVEL EM 31/12/2008	25.223.879,51

Fonte: CCON/UEDESC, 2008

17.2.3 Movimentação patrimonial

Apresenta as variações positivas e negativas apresentadas nas contas do ativo e do passivo e no saldo patrimonial.

Tabela 77 - Movimentação patrimonial

CONTA CONTÁBIL	TÍTULO	SALDO EM 31/12/2007	SALDO EM 31/12/2008	VARIAÇÃO NO PERÍODO
1	ATIVO	54.501.470,48	74.964.834,91	20.463.364,43
1.1	ATIVO CIRCULANTE	12.941.073,64	27.057.437,06	14.116.363,42
1.1.1	DISPONIVEL	11.333.129,04	25.223.879,51	13.890.750,47
1.1.2	CREDITOS EM CIRCULACAO	652.578,08	650.577,08	(2.001,00)
1.1.3	BENS E VALORES EM CIRCULACAO	955.366,52	1.182.980,47	227.613,95
1.2	ATIVO REALIZAVEL A LONGO PRAZO	0,00	2.001,00	2.001,00
1.2.2	CREDITOS REALIZAVEIS A LONGO PRAZO	0,00	2.001,00	2.001,00
1.4	ATIVO PERMANENTE	41.560.396,84	47.905.396,85	6.345.000,01
1.4.1	INVESTIMENTOS	5.033,15	5.033,15	0,00
1.4.2	IMOBILIZADO	41.555.363,69	47.900.363,70	6.345.000,01
2	PASSIVO	13.650.943,13	15.280.935,02	1.629.991,89
2.1	PASSIVO CIRCULANTE	5.001.879,00	9.610.792,17	4.608.913,17
2.1.1	DEPOSITOS	98.254,04	156.827,85	58.573,81
2.1.2	OBRIGACOES EM CIRCULACAO	4.729.701,82	9.210.560,55	4.480.858,73
2.1.4	VALORES PENDENTES	173.923,14	243.403,77	69.480,63
2.2	PASSIVO EXIGIVEL A LONGO PRAZO	8.649.064,13	5.670.142,85	(2.978.921,28)
2.2.2	OBRIGACOES EXIGIVEIS A LONGO PRAZO	8.649.064,13	5.670.142,85	(2.978.921,28)
SALDO PATRIMONIAL		40.850.527,35	59.683.899,89	18.833.372,54

Fonte: CCON/UEDESC, 2008

17.2.4 Resultado patrimonial até o período

O saldo patrimonial supramencionado pode ser apurado considerando-se o patrimônio no último dia do ano anterior, somando-se a receita orçamentária e o resultado aumentativo e deduzindo-se a despesa orçamentária e o resultado diminutivo, conforme segue.

Tabela 78 - Resultado patrimonial até o período

ITEM	DESCRIÇÃO	VALOR
1	PATRIMONIO LIQUIDO (SALDO PATRIMONIAL)	40.850.527,35
2	RECEITA ORCAMENTARIA	6.699.465,48
3	VARIACAO PATRIMONIAL ATIVA	180.887.761,62
4	DESPESA ORCAMENTARIA	147.004.591,70
5	VARIACAO PATRIMONIAL PASSIVA	21.749.262,86
6	RESULTADO PATRIMONIAL DO EXERCICIO	18.833.372,54
7	SALDO PATRIMONIAL ATUAL	59.683.899,89

Fonte: CCON/UEDESC, 2008

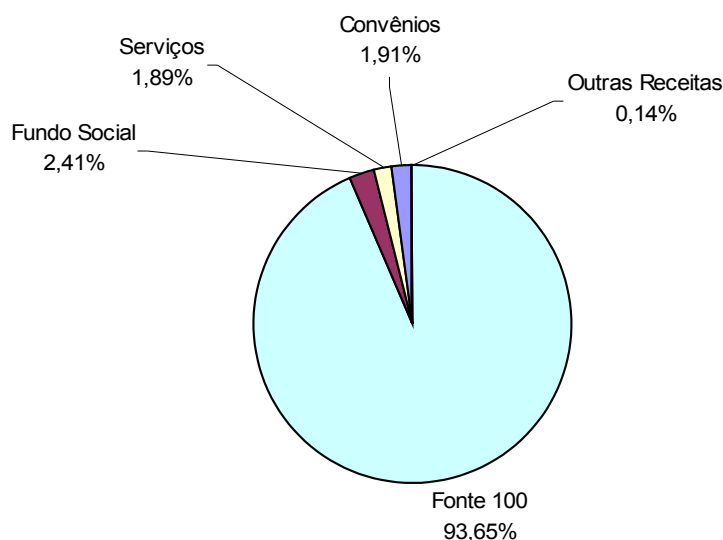
17.3 Receitas por Fontes de Recursos

Tabela 79 - Receitas por Fontes de Recursos

FONTE DE RECURSOS	TOTAL	PERCENTUAIS
Fonte 100	155.587.980,53	93,64%
Fundo Social (161)	4.007.105,62	2,41%
Serviços (240)	3.148.255,99	1,89%
Fundo Cultural (262)	0	0
Convênios (228)	3.170.926,35	1,91%
Outras Receitas	230.170,57	0,14%
TOTAL	166.144.439,06	100%

Fonte: CCON/UEDESC, 2008

Gráfico 7 – Distribuição da Receita por Fonte de Recursos



Merece destaque a aprovação da Lei Complementar nº 407/2008, publicada no Diário Oficial nº 18.289, de 25 de janeiro de 2008, que “regulamenta o art. 171 da Constituição do Estado e institui o Fundo de Apoio à Manutenção e ao Desenvolvimento da Educação Superior do Estado de Santa Catarina”. Conforme disposto no art. 6, item V da referida lei, do total dos recursos daquele fundo, serão repassados 10% (dez por cento) para a UEDESC, destinados à implantação ou ampliação de campi no interior do Estado.

O recolhimento ao Fundo foi iniciado em julho de 2008 e a primeira parcela deste recurso deverá ser repassada à Universidade em maio de 2009.